

RAPORT

O STANIE GMINY SUPRAŚL

w rozumieniu art. 28 aa ustawy z dnia 8 marca 1990 r. o samorządzie gminnym

Wstęp

Zgodnie z art. 28 aa ustawy z dnia 8 marca 1990 r. o samorządzie gminnym Burmistrz jest zobowiązany do 31 maja każdego roku przedłożyć raport o stanie gminy. Zgodnie z art. 28 aa ust. 2 przywołanej ustawy r Raport obejmuje podsumowanie działalności wójta w roku poprzednim, w szczególności realizację polityk, programów i strategii, uchwał rady gminy i budżetu obywatelskiego.

Raport określa działalność Burmistrza w roku 2018.

Gmina Supraśl na dzień 31 grudnia 2018 r. miała 15 016 mieszkańców zameldowanych. W podziale na miejscowości liczba mieszkańców przedstawia się następująco:

- | | |
|-------------------------|-----------------------|
| 1) Ciasne – 358 | 15) Ogrodniczki – 806 |
| 2) Cieliczanka – 76 | 16) Podjałówka - 1 |
| 3) Dębówik Kolonia – 10 | 17) Podłężnie - 21 |
| 4) Grabówka – 3592 | 18) Podsokołda - 20 |
| 5) Henrykowo – 365 | 19) Sadowy Stok - 9 |
| 6) Jałówka – 9 | 20) Sobolewo - 1481 |
| 7) Karakule – 572 | 21) Sokołda - 39 |
| 8) Kopna Góra – 18 | 22) Sowlany - 432 |
| 9) Kozły – 19 | 23) Supraśl - 4543 |
| 10) Krasne – 12 | 24) Surążkowo - 18 |
| 11) Krasny Las – 17 | 25) Turo - 8 |
| 12) Łażnie – 30 | 26) Woronicze - 25 |
| 13) Majówka – 13 | 27) Zacisze - 16 |
| 14) Międzyrzecze - 27 | 28) Zaścianki – 2487 |
| | 29) Zdroje – 2. |

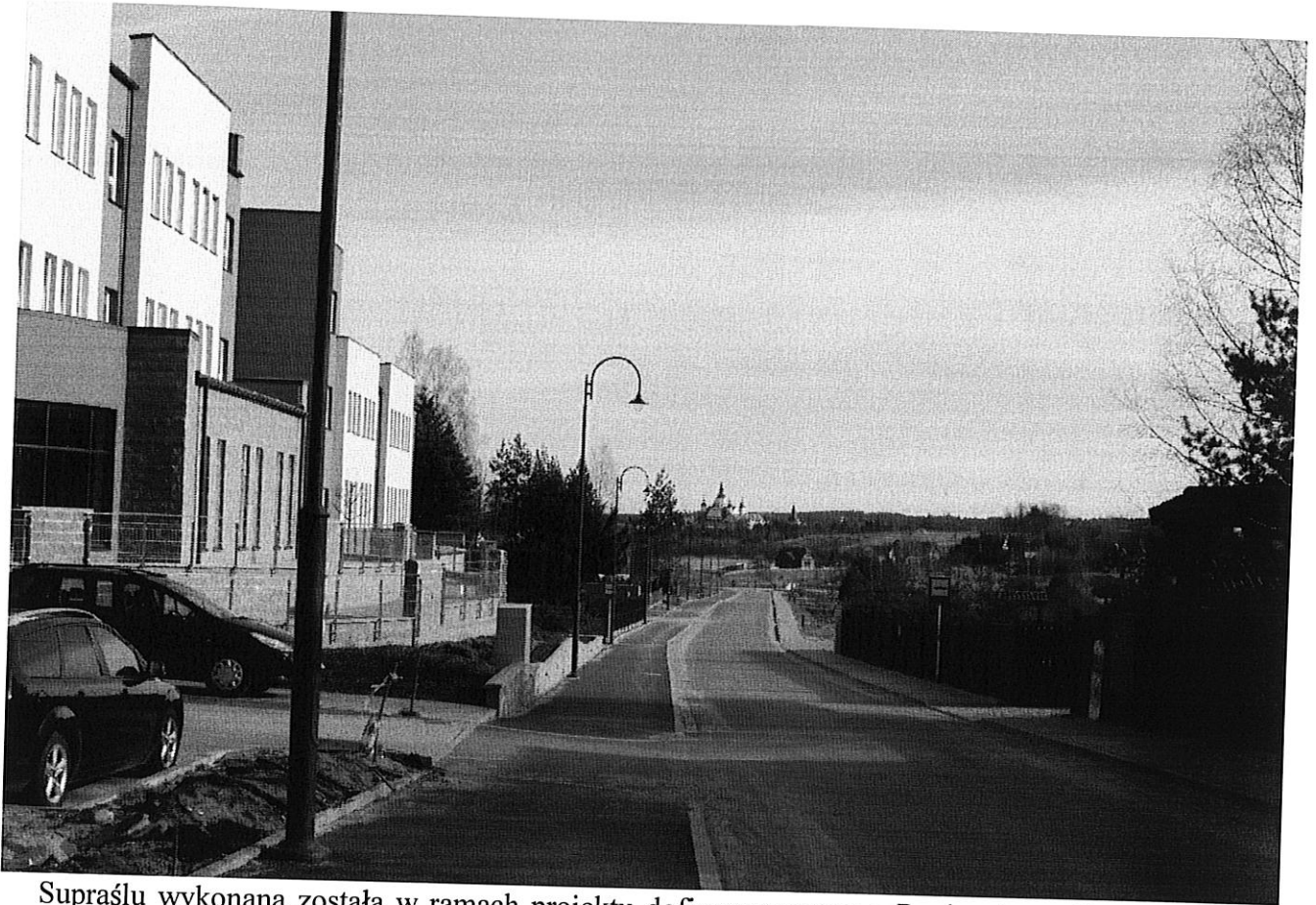
Jednym z najważniejszych celów działalności Gminy Supraśl, zapisanym w Strategii Rozwoju Gminy Supraśl jest rozwój infrastruktury technicznej oraz społecznej. W ramach realizacji tego celu Burmistrz Supraśl realizując budżet gminy na 2018 r. wykonał niżej wymienionych działań.

I. WYKONANIE INWESTYCJI w 2018 r.

1. BUDOWA DRÓG.

- **Budowa ulic Kodeksu Supraskiego w Supraślu, Rymarka i Uroczysko Pustelnia w**





Supraślę wykonana została w ramach projektu dofinansowanego z Regionalnego Programu Operacyjnego Województwa Podlaskiego na lata 2014-2020 na obszarze Białostockiego Obszaru Funkcjonalnego (BOF).

Projekt był kompilacją dwóch działań – 1.4. „Promocja przedsiębiorczości oraz podniesienie atrakcyjności inwestycyjnej województwa” oraz 4.1.2. „Dostępność terenów inwestycyjnych BOF”. W ten sposób powstał projekt zintegrowany o nazwie „Poprawa dostępności do terenów inwestycyjnych przy ul. Kodeksu Supraskiego”. Po przeprowadzeniu przetargu nieograniczonego wyłoniono wykonawcę tego zadania. Wartość inwestycji zgodnie z zawartą umową wyniosła 6.428.718 zł. Roboty wykonano zgodnie z uzgodnionym harmonogramem rzeczowo-finansowym. **Ulica Kodeksu Supraskiego** ma następujące parametry: nawierzchnia bitumiczna o długości 1 232 ,00 m, szerokość jezdni 6 m ze ściekiem przykrawężnikowym z kostki betonowej, warstwa ścieralna o grub. 4 cm oraz warstwa wiążąca o grub. 5 cm z betonu asfaltowego na podbudowie zasadniczej (warstwa górna z betonu asfaltowego gr. 7 cm, dolna- z kruszywa naturalnego stabilizowanego mechanicznie o grub. 20 cm), chodniki z kostki brukowej betonowej obustronny gr. 6 cm o szer. 1,61 m, zjazdy z betonowej kostki brukowej gr. 8 cm; wykonano przebudowę kolidującej sieci telekomunikacyjnej, przebudowę kolidującej sieci gazowej; wykonano kanalizację deszczową z rur PEHD Ø 500 o długości 174,60 m, z rur PVC Ø 400 o długości 206,90 m, z rur PVC Ø 300 o długości 1183,15 m, z rur PVC Ø 200 o długości 174,85 m, separatory – 2 szt., rów odprowadzający wody deszczowe do rzeki. Wykonano również

budowę i przebudowę sieci energetycznej linii kablowej YAKY 4x70 mm² – 78 mb, linia napowietrznej AsXSn 2x35 mm² – 111 mb, linia oświetlenia ulicznego - linia kablowa YAKXs 4x35 mm² – 965 mb, szafka oświetlenia ulicznego - 1 komplet, słupy oświetleniowe z oprawami LED 68 W – 23 komplety, wykonano kanalizację sanitarną w zakresie: sieć kanalizacji sanitarnej z rur Ø 200 PVC o długości 276,35 m.b., sieć kanalizacji sanitarnej z rur Ø 160 PVC o długości 49 m.b., kanał tłoczny z rur Ø 110 PE o długości 819,05 m.b., przepompownia prefabrykowana Ø 1500 z zasilaniem elektrycznym – 1 szt.; wykonano wodociąg: sieć wodociągowa z rur Ø 110 PE o długości 828,05 m.b. sieć wodociągowa z rur Ø 90 PE o długości 7,35 m.b., sieć wodociągowa z rur Ø 32 PE o długości 34,50 m.b.. **Ulica Rymarka** ma następujące parametry: nawierzchnia bitumiczna o długości 629,8 m, szerokość jezdni 5,5 m, warstwa ścieralna o grub. 4 cm oraz warstwa wiążąca o grub. 8 cm z betonu asfaltowego na podbudowie zasadniczej z kruszywa łamanego stabilizowanego mechanicznie o grub. 20 cm, chodnik z kostki brukowej betonowej gr. 6 cm o szer. 1,71 m, ciąg pieszo-rowerowy z betonu asfaltowego o szer. 2,73 m, zjazdy z betonowej kostki brukowej gr. 8 cm; wykonano kanał deszczowy z rur PVC Ø 400 o długości 57,35 m, kanał deszczowy z rur PVC Ø 300 o długości 477,15 m, z rur PVC Ø 200 o długości 106,96 m. Wykonano również linię oświetlenia ulicznego - linia kablowa YAKXs 4x35 mm² – 642 mb, słupy oświetleniowe z oprawami LED 68 W – 10 kompletów, wykonano kanalizację sanitarną w zakresie: sieć kanalizacji sanitarnej z rur Ø 200 PE o długości 650,20 m.b., sieć kanalizacji sanitarnej z rur Ø 160 PE o długości 114,82 m.b.; wykonano wodociąg: sieć wodociągowa z rur Ø 110 PE o długości 617,25 m.b., sieć wodociągowa z rur Ø 90 PE o długości 6,90 m.b., sieć wodociągowa z rur Ø 32 PE o długości 53,70 m.b. **Ulica Uroczysko Pustelnia** ma następujące parametry: nawierzchnia z betonowej kostki brukowej o długości 191,7 m – w tym: nawierzchnia z kostki brukowej betonowej o gr. 8 cm, długości 58 m i szer. 3,5 m, na podsypce cementowo-piaskowej i podbudowie zasadniczej z kruszywa naturalnego stabilizowanego mechanicznie o grub. 15 cm oraz nawierzchnia z kostki brukowej betonowej o gr. 6 i 8 cm, długości 133,70 m i szer. 3,0 m, na podsypce cementowo-piaskowej i podbudowie zasadniczej z gruntu stabilizowanego cementem o gr. 20 cm; chodnik z kostki brukowej betonowej gr. 8 cm o szer. 3,5 m, bariery wygradzeniowe; wykonano linię kablową YAKXS 4x35 mm² – 146 m.b. Wykonano również linię oświetlenia ulicznego - linia kablowa YAKXs 4x25 mm² – 134 m.b., słupy oświetleniowe z oprawami LED 68 W – 6 kompletów; wykonano kanalizację sanitarną w zakresie: sieć kanalizacji sanitarnej z rur Ø 200 PE o długości 650,20 m.b., sieć kanalizacji sanitarnej z rur Ø 160 PE o długości 114,82 m.b.; wykonano wodociąg: sieć wodociągowa z rur Ø 110 PE o długości 160,40 m.b., sieć wodociągowa z rur Ø 90 PE o długości 1,00 m.b. W ramach infrastruktury podziemnej zrealizowano cały zakres robót sanitarnych, a w tym kanalizację deszczową z separatorem oraz wylotami do rzeki Supraśl i cieką wodnego przy ulicy Spółdzielczej, kanalizację sanitarną z przepompownią ścieków wraz z kanałem tłocznym, wodociąg, oświetlenie uliczne a także przebudowę kolidującej z zagospodarowaniem terenu infrastruktury podziemnej. Inwestycja została zakończona 31.08.2018 r. Wartość całej inwestycji – **6.373.525,85 zł.**

- **Budowa ul. Rybackiej w Sobolewie**



– wykonano ulicę o następujących parametrach: nawierzchnia bitumiczna jezdni o dł. 1295,09 m i szer. 6,0 m (wraz ze skrzyżowaniami z drogami bocznymi) z warstwą ścieralną z betonu asfaltowego gr. 5 cm i warstwą wiążącą z betonu asfaltowego gr. 6 cm; na podbudowie dwuwarstwowej zasadniczej z betonu asfaltowego gr. 7 cm oraz pomocniczej z kruszywa naturalnego stabilizowanego mechanicznie gr. 25 cm; z warstwą odcinającą z piasku gr. 20 cm; jezdnia obramowana krawężnikami betonowymi 15x30 cm; z dostosowaniem sytuacyjnym i wysokościowym do istniejącej drogi powiatowej nr 1486 B - ul. Podlaskiej. Od strony północnej wzdłuż jezdni chodnik z kostki brukowej betonowej gr. 6 cm i szer. 2,0 m, o pow. 2463,0 m² wraz z umocnieniami skarp przy pomocy gazonów. Indywidualne zjazdy z ul. Rybackiej na przyległe działki niezabudowane i zabudowane, również z dostosowaniem do istniejących bram, z kostki brukowej betonowej gr. 8 cm, o pow. 975,4 m², w obramowaniu z krawężników betonowych 15x30 cm lub obrzeży betonowych 8x30 cm. W ramach infrastruktury podziemnej wykonano przepust Ø 600 mm pod koroną drogi o dł. 11,0 m.b.; Dokonano przebudowę fragmentu linii telekomunikacyjnej w związku z usunięciem kolizji w pasie drogowym w rejonie skrzyżowania z ul. Miłą o dł. 30,8 m.b. Wykonano oznakowanie pionowe oraz bariery wygradzające. Teren pasa drogowego na obszarach od krawędzi jezdni, chodników i zjazdów do granicy pasa drogowego ul. Rybackiej zahumusowano i obsiano trawą. Włączenie do ul. Podlaskiej wykonano w dostosowaniu sytuacyjnym i wysokościowym do istniejącej drogi powiatowej nr 1486 B. W ramach zadania wykonano również kanalizację deszczową – łącznie ok. 1467,5 m.b. – w tym: sieć kanalizacji deszczowej (kanał główny) z rur PEHD SN8 Ø 600 mm o dł. 208,21 m.b., z rur Ø 500 PEHD SN8 - dł. 250,00 m.b., z rur Ø 400 PEHD SN8 o dł. 337,50 m.b. i z rur Ø 300 PEHD SN8 o dł. 526,50 m.b., Ø 300 lite PVC/PEHD SN8 – Ø 400 mm o dł. 337,50 m.b. i z rur Ø 300 mm PEHD SN8 o dł. 526,50 m.b. Wykonano wpusty drogowe

betonowe \varnothing 500 mm w ilości 38 szt., przykanaliki z rur PVC SN8 \varnothing 200 mm o dł. 151,32 m.b. Elementem odwodnienia terenu pasa drogowego są również osadnik betonowy średnicy 2000, separator ropopochodnych i osadnik piasku, zbiornik rozsączający, wylot betonowy do rowu oraz zbiornik rozsączający (retencyjny) o poj. 573 m³ w ilości 1 szt. Wykonano również sieć kanalizacji sanitarnej (kanał główny) z rur PVC SN8 \varnothing 200 mm o długości 144,13 m.b. oraz (przyłącza) z rur PVC SN 8 \varnothing 160 mm o długości 289,90 m.b. wraz ze studniami rewizyjnymi betonowymi \varnothing 1000 mm (kanał główny) w ilości 14 szt. i studniami PVC \varnothing 425 mm (kanał główny) w ilości 4 szt. a także wodociąg jako uzupełnienie istniejącej sieci ulicznej - z rur PE 100 SDR 17 \varnothing 160 mm (wodociąg główny) o długości 55,44 m.b., z rur PE 100 SDR 17 \varnothing 110 mm (wodociąg główny) o długości 67,81 m.b. oraz z rur PE 100 SDR 17 \varnothing 32 mm (przyłącza) o długości 272,46 m.b. Musieliśmy również dokonać przebudowy istniejącej sieci wodociągowej z rur PCV \varnothing 150 mm wykonanej z rur PE 100 SDR 17 \varnothing 160 mm o długości 580,0 m.b. na odcinkach: od km 0+162 do km 0+242; od km 0+280 do km 0+480; od km 0+620 do km 0+920 Wartość wykonanych robót – **7.501.392,53 zł** – inwestycja z dofinansowaniem Wojewody Podlaskiego.

• Budowa ulicy Ogrodowej w Sobolewie



– ulica wraz z niezbędną infrastrukturą podziemną, tzn. kanalizacją deszczową, kanalizacją sanitarną, budową wodociągu, budową linii oświetlenia ulicznego oraz przebudową linii telekomunikacyjnej i linii energetycznej nn i Sn. Ulica Ogrodowa przebiega na odcinku od ul. Podlaskiej (droga powiatowa) do końca zabudowy istniejącej i projektowanej (od km. rob. 0+000 do km. 0+735,80). Roboty drogowe polegają na budowie nawierzchni jezdni dł. 735,80 m wraz ze skrzyżowaniami z drogami bocznymi z kostki brukowej betonowej gr. 8 cm na podsypce cementowo-piaskowej 1:4 gr. 3 cm i podbudowie dwuwarstwowej – 15 cm z kruszywa łamanego stabilizowanego mechanicznie i 15 cm z kruszywa naturalnego

stabilizowanego mechanicznie oraz z warstwą odsączającą z piasku gr 15 cm. Jezdnia szer. 6,0 m – jezdnia obramowana krawężnikami betonowymi 15x30 cm. Przewidziano wykonanie chodników i wjazdów z kostki brukowej betonowej z dostosowaniem do istniejących wjazdów bramowych, regulację armatury podziemnej do nowej nawierzchni jezdni, oznakowanie pionowe, roboty towarzyszące. W ramach robót inżynierskich przewidziano wykonanie kanalizacji deszczowej z przyłączami – 175,3 m.b. Ø 400 lite PVC/PEHD SN8, 607,0 m.b. Ø 315 lite PVC/PEHD SN8, 55,3,0 m.b. Ø 200 lite PVC/PEHD SN8, wpusty (38 szt.), przykanaliki 219,4 m.b. Ø 200 lite PVC SN8, osadnik betonowy średnicy 2000, wylot betonowy do rowu, kanalizacji sanitarnej z przyłączami – 82,2 m.b. Ø 200 lite PVC/PEHD SN8, przyłącza Ø 160 lite PVC/PEHD SN8 (22 szt.) do granicy pasa drogowego, wodociągu Ø 160 PE długości 764,8 m.b., Ø 110 PE długości 153,3 m.b., Ø 63 PE długości 1,3 m.b., Ø 50 PE długości 1,5 m.b. oraz przyłącza wodociągowe do granicy pasa drogowego. Przewidziano również uzupełnienie istniejącej linii oświetlenia ulicznego – kablowe linie oświetlenia ulicznego dł. 553 m.b. ze słupami oświetleniowymi wys. 10,0 m (22 szt.) i oprawami LED-owymi, a także przebudowę kolidujących linii energetycznych nn i Sn zgodnie z warunkami usunięcia kolizji wydanymi przez PGE Białystok, przebudowę fragmentu linii telekomunikacyjnej (15 m.b.) związanej z usunięciem kolizji. W roku 2018 wykonano część inwestycji zgodnie z uzgodnionym harmonogramem rzeczowo-finansowym realizacji inwestycji. Przewidywana wartość robót – **3.609.743,00** zł, w 2019 r. wykonano roboty na kwotę **1.867.546,24**. Zakończenie inwestycji przewidziano do końca sierpnia 2019 r.

- **Budowa ulicy Kościelnej w Supraślu I etap**



– po przeprowadzeniu przetargu nieograniczonego wyłoniono wykonawcę na budowę ulicy Kościelnej w Supraślu od ulicy Nowej do ul. Ks.O.Sidorowicza. W ramach inwestycji

wykonano nawierzchnię jezdni dł. 500 m i szer. 6,0 m z kostki kamiennej granitowej nieregularnej gr. 9-11 cm mieszanej na podsypce cementowo-piaskowej i podbudowie betonowej z chudego betonu kl. C 5/6 (kostka mieszana kolorystycznie w proporcji szaro ruda ½ powierzchni, wangga ¼ i szwed ¼), wykonano remont nawierzchni jezdni dł. 76,5 m i szer. 6,0 m z kostki kamiennej granitowej nieregularnej gr. 8 cm mieszanej na podsypce cementowo-piaskowej i podbudowie betonowej z chudego betonu kl. C 5/6, chodniki obustronne z kostki brukowej betonowej gr. 8 cm model mozaik stare miasto, kolor grafit – 1 135,5 m², remont chodników obustronnych z kostki brukowej betonowej gr. 8 cm model mozaik stare miasto, kolor grafit – 262,4 m², wjazdy z kostki kamiennej nieregularnej gr. 8 cm kostka mieszana kolorystycznie w proporcji szaro ruda ½ powierzchni, wangga ¼ i szwed ¼ na podsypce cementowo-piaskowej i podbudowie betonowej z chudego betonu) na podsypce cementowo-piaskowej i podbudowie betonowej – 733,50 m, remont wjazdów z kostki kamiennej nieregularnej gr. 8 cm (kostka granitowa mieszana) na podsypce cementowo-piaskowej i podbudowie betonowej – 119,00 m², przebudowa linii kablowej SN 15 kV – 69,9 m., wcięcie w ogrodzenie i obniżenie złącz kablowych nN z naprawą ogrodzenia - 14 sztuk, wymiana złącz kablowych nN z układu z 4 licznikami na układ z 2 licznikami (istniejące złącza do przebudowy) – 2 sztuki, wymiana złącz kablowych nN na układ poziomy zgodnie z otrzymanym projektem (istniejące złącza do przebudowy) – 1 sztuka, zieleńce, roboty wykończeniowe. W zakres robót weszła również budowa infrastruktury podziemnej - budowę kanalizacji deszczowej (z rur Ø 300 PP o długości 392 m.b., wpusty (13 szt.), przykanaliki z rur Ø 200 PVC o długości 53 m.b., drenaż Ø 80 – 30 m. Wykonano przebudowę istniejącego wodociągu z rur azbestowo-cementowych na rury PE (Ø 200 PE – 22 m.b. , Ø 110 PE - 172 m., 6 szt. przyłączy Ø 32 PE – 184,75 m.b., i Ø 50 PE – 27 m.b.). Wykonano również kablowe oświetlenie uliczne – łącznie 37 słupów ze stylowymi lampami a w tym: kablowa linia oświetlenia ulicznego YKY 5 x 10 mm² – 397 m (459 m), kablowa linia oświetlenia ulicznego YKY 5 x 16 mm² – 623 m (788 m), stylowe słupy z lampami oświetlenia ulicznego — łącznie 40 słupów z oprawami. Wykonano również rozbudowy ulicznej kanalizacji sanitarnej – odcinki z rur Ø 160 PCV (dz. nr: 652, 653, 682, 667/2, 547, 537) o długości 59,00 m.b. PGE Białystok w ramach tej inwestycji dokonało równolegle wymiany napowietrznej linii energetycznej na linię kablową – roboty te były koordynowane w trakcie realizacji przez przedstawicieli obu inwestorów. Wartość robót – **3.785.451,33 zł**;

- **Kanalizacja deszczowa w ulicy Tygrysiej w Sobolewie** – zrealizowana została inwestycja polegająca na budowie kanału deszczowego od wylotu w kierunku istniejącego rowu (wylot W1), w ulicy Żółwiej do ulicy Tygrysiej (odcinek od wylotu W1 do studni D6), w ulicy Tygrysiej (odcinki od studni D6 do D34 i D6-D27) i w ulicy Niedźwiedziej (odcinek od studni D28 do D31). Kanał ma łączną długość 1301 m.b. – w tym 231,5 m.b. z rur Ø 400 PVC-U lite SDR 34 SN8, oraz 1068 m.b. Ø 315 PVC-U lite SDR 34 SN8. W poszczególnych ulicach wykonano: **ul. Tygrysia** - kanał deszczowy Ø 315 lite SDR 34 SN8 (D34-D6-D27) o długości 955,11 m.b., przykanaliki z rur Ø 200 PVC-U lite SDR 34 SN8 o łącznej długości 16,24 m.b., wpusty uliczne: Ø 500 – 4 szt. **ul. Żółwia** - kanał deszczowy Ø 400 PP lite SDR 34 SN8, (W1-D6) o długości 232,04 m.b., wylot kolektora DN 400 mm – 1 szt. **ul. Niedźwiedzia** - kanał deszczowy Ø 315 lite SDR 34 SN8 (D34-D6-D27) o długości 113,86 m.b., W ramach tego etapu budowy ulicy wykonano również

część wpustów ulicznych z przykanalikami tzn. wpusty Wp4 i Wp5 z włączeniem do studni D24 oraz Wp12 i Wp13 z włączeniem do studni D19. Te cztery przykanaliki przewidziano jako możliwość odprowadzenia wód opadowych z części ulicy przed wykonaniem nawierzchni utwardzonej tej ulicy. Wartość wykonanych prac – **795.397,00** zł.

- **Budowa Rynku Miejskiego w Supraślu**





- wykonano inwestycję pn. „Budowa Rynku w Supraślu wraz z infrastrukturą techniczną i urządzeniami budowlanymi w ramach projektu Targowisko w Supraślu, w ramach *Programu Rozwoju Obszarów Wiejskich 2014 – 2020*”. Wykonano nawierzchnię placu targowego wraz z niezbędną infrastrukturą techniczną, a w tym: nowy utwardzony kostką granitową mieszaną kolorystycznie teren targowiska, nawierzchnia trawiasta z wmontowaną kratą trawnikową z polietylenu, zadaszone stragany w formie zwijanych markiz (12 sztuk markiz, każda z czterema stoiskami- stoły handlowe składane – łącznie 48 szt. stoisk) wraz z elementami montującymi i punktami zasilania, wyregulowano infrastrukturę techniczną (regulacja studni i zasuw), odwodnienie (wpusty z przykanalikami \varnothing 200 o długości 19,6 m, wpusty deszczowe \varnothing 500 W3-W4-W5 – 3 szt., studnia D1 \varnothing 1000 – 1 szt., toaleta z punktem higieniczno-sanitarnym, mała architektura: ławki -12 szt., kosze metalowe -5 szt., oznakowanie pionowe, tablica oznaczona unijnym logo produkcji ekologicznej oraz napisem „Mój Rynek”, mocowania choinki, wykonano rozbiórkę istniejących linii napowietrznych i kablowych nN, wykonano elektroenergetyczne linie kablowe - YAKXs 5x25 mm² nN o długości 225 m, typu YKY 5 x16 mm² – 173 m, typu YKY 3 x6 mm² – 148 m, typu YKY 3 x1,5 mm² – 18 m. Wykonano oświetlenie zewnętrzne – latarnia parkowa ażurowa z oprawami LED – 9 kompletów, oprawy oświetleniowe wbudowane w podłoże (doziemna iluminacja) – 4 szt., słupki zaopatrzenia w energię – 6 szt., kamera – 2 komplety, zasilanie targowiska - linia kablowa nN typu YKY 5 x16 mm² –30 (34) m. W ramach inwestycji dokonano przebudowy istniejącej linii energetycznej - rozbiórka linii napowietrznej i kablowej nN, budowa linii napowietrzno-kablowej nN 0,4 kV zasilanej ze stacji transformatorowej nr 11-1180, 11-745, 11-96 w Supraślu; linia oświetlenia ulicznego w ulicy Cieliczańskiej - elektroenergetyczna linia kablowa YAKXs 5x25 mm² nN o długości 112 (138) m, słupy oświetleniowe z oprawami oświetleniowymi 100 W – 4 szt., linia oświetlenia ulicznego w ul. Konarskiego -

elektroenergetyczna linia kablowa YAKXs 5x25 mm² nN o długości 74 (95) m, słupy oświetleniowe z oprawami oświetleniowymi 100 W – 2 szt., linia oświetlenia ulicznego w ul. Plac T. Kościuszki - elektroenergetyczna linia kablowa YAKXs 5x25 mm² nN o długości 120 (137) m, latarnia parkowa ażurowa z oprawa LED – 3 komplety, wymiana złącza kablowego. W ramach robót wykonane zostało przyłącza elektroenergetycznego do szaletu na Targowisku, sieć kanalizacji sanitarnej z rur Ø 160 PCV o długości 5,00 m.b., sieć wodociągowa z rur Ø 32 PE o długości 27,00 m.b. ze studnią wodomierzową. Wartość wykonanych robót – **2.500.285,73 zł**. Inwestycja w powyższym zakresie została zakończona w 2018 r. W roku bieżącym prowadzone są prace związane z budową drogi dojazdowej oraz otoczenia targowiska.

- **Budowa ul. Białostockiej (dojazd) w Grabówce** – wykonano ulicę dojazdową o parametrach: jezdnia długości około 188,00 m.b., o zmiennej szerokości 4,0 ÷ 4,3 m.b., z kostki brukowej betonowej gr. 8 cm na podbudowie z kruszywa naturalnego na podsypce cementowo-piaskowej gr. 5 cm oraz na podbudowie jednowarstwowej z kruszywa naturalnego stabilizowanego mechanicznie z kruszywa CNR gr 35 cm, krawężnik najazdowy 15x22 cm na połączeniu z drogą powiatową. W ramach robót wykonano oznakowanie pionowe. Wartość robót – **125.207,85 zł**.
- **Budowa ul. Kairskiej w Zaściankach** - wykonano ulicę dojazdową o parametrach: jezdnia o dł. 93,5 m o nawierzchni z betonowej kostki brukowej o grubości 8 cm na podsypce cementowo – piaskowej grub. 3 cm oraz podbudowie z kruszywa naturalnego stabilizowanej mechanicznie CNR grub. 25 cm, zjazdy indywidualne o szerokości 3,5 m o nawierzchni z betonowej kostki brukowej grub. 8 cm na podsypce cementowo-piaskowej grub. 3 cm oraz podbudowie z kruszywa naturalnego stabilizowanej mechanicznie CNR grub. 20 cm, obustronne chodniki dla pieszych o długości 93,5 m o nawierzchni z betonowej kostki brukowej grub. 8 cm na podsypce cementowo-piaskowej grub. 3 cm oraz podbudowie z kruszywa naturalnego stabilizowanej mechanicznie CNR grub. 15 cm, wpust uliczny wraz z przykanalikiem o długości 12,0 m. Wartość wykonanych robót – **171.266,00 zł**.
- **Kanalizacja deszczowa w ul. Dębowej i Ciołkowskiego w Grabówce** – wykonano inwestycję o parametrach: zestaw skrzynek do retencji i rozsączania usytuowanego na terenie działki nr geod. 1498/2 w Białymstoku, zestaw podczyszczający –stalowy, poziomy, koalascencyjny, odcinek kanalizacji deszczowej oznaczony symbolami D5-D6-Sk1 dn 500 mm, L=27,1 m.b. łączący istniejący kanał deszczowy w ul. Dębowej z zespołem do retencji i odprowadzania wód opadowych do gruntu, odcinek kanalizacji deszczowej oznaczony symbolem Sk2-Os o średnicy dn 315 mm L=7,75 m, wpusty uliczne w ulicy Dębowej – 2 szt., odcinek kanalizacji deszczowej oznaczony symbolem D1-D2 jako połączenie istniejącego kanału dn 500 w ul. Ciołkowskiego z kanałem w ul. Dębowej – 9,5 m.b. z rur dn 500 mm, odcinek kanalizacji deszczowej oznaczony symbolem D3-D4 z rur średnicy 315 mm i długości 45 m.b. Wartość wykonanych robót – **657.092,61 zł**. Inwestycja ta planowana była do wykonania od wielu lat, na przeszkodzie stały głównie nierozwiązane kwestie własnościowe. Oddanie do użytku tej kanalizacji

umożliwia odblokowanie odprowadzenia wód opadowych z rejonu ulic Ciołkowskiego, Dębowej, Leśnej, Kwiatowej, Różanej, Młodzieżowej, Klubowej, Myśliwskiej i innych z tego rejonu Grabówki.

- **Budowa drogi gminnej w Henrykowie (II etap)**



– wykonano budowę chodnika z kostki betonowej gr. 6 cm (480 m²), ustawienie obrzeży 6/20/100 o długości 550 m.b. jako drugi etap budowy drogi w Henrykowie. Wartość wykonanych robót – **55.202,40 zł.**

- **Budowa zatoki autobusowej w Sobolewie**

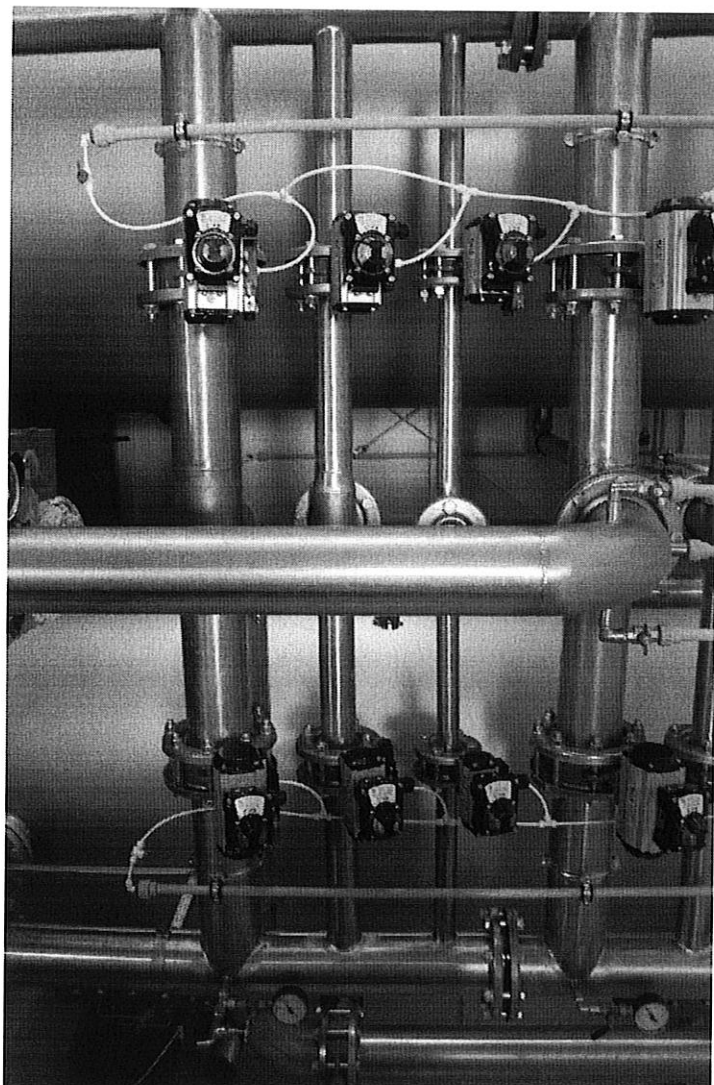
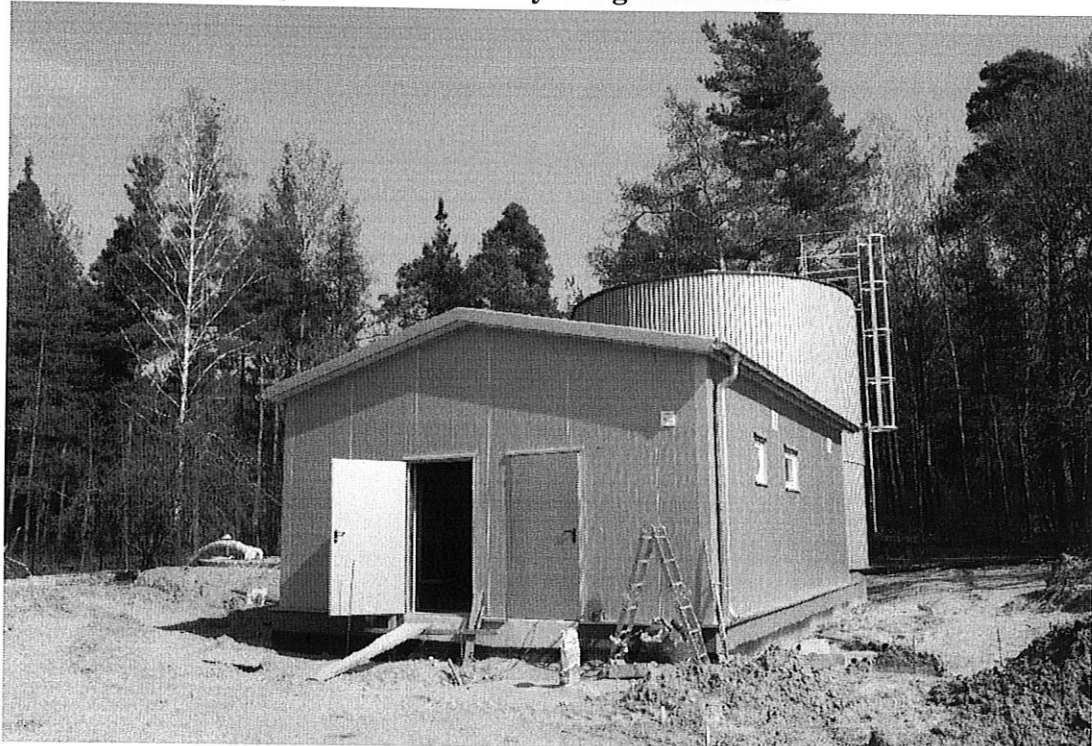


wykonano inwestycję o parametrach: zjazd z ulicy Rybackiej, jezdnia manewrowa z kostki betonowej szarej o pow. 192 m², stanowiska parkingowe z kostki betonowej grafitowej (o powierzchni 123 m²), zatoka autobusowa z kostki kamiennej pow. około 100 m², droga rowerowa z dopuszczeniem do ruchu pieszych z kostki betonowej bezzazowej szarej (pow. ok. 187 m²), wyspa rozdzielająca miejsca parkingowe z kostki betonowej szarej o pow. 8 m², zieleniec, wiata autobusowa. Wartość wykonanych robót – **313.872,27 zł**.

- **Przebudowa dojazdu do świetlicy środowiskowej w Sobolewie** – wykonano inwestycję o parametrach: nawierzchnia i zjazd z kostki betonowej, utwardzenie z płyt ażurowych, zieleniec, chodnik z kostki betonowej. Wartość wykonanych robót – **181.886,57 zł**.
- **Parking i utwardzenie terenu przy świetlicy w Sowlanach** – wykonano inwestycję o parametrach: nawierzchnia i zjazd z kostki betonowej, utwardzenie z płyt ażurowych, chodnik z kostki betonowej. Wartość wykonanych robót – **133.465,05 zł**.
- **Chodniki i wjazdy na ul. Akacjowej i Brzozowej w Zaściankach** – wykonano utwardzenie ciągu pieszego – chodnik z betonowej kostki brukowej w kolorze szarym ułożony w miejscu gruntowego ciągu pieszego miejscami pokrywającego się z wjazdami do posesji, powierzchnia wykonanego chodnika – 110 m², 2 wjazdy na posesje. Wartość wykonanych robót: **18.000,00 zł**.

2. WODOCIĄGI I KANALIZACA

- **Przebudowa stacji uzdatniania wody w Ogrodniczkach**



– w ramach rozbudowy i modernizacji gminnego systemu gospodarki wodno-kanalizacyjnej (etap III) rozpoczęliśmy przebudowę SUW w Ogrodniczkach. Inwestycja polega na wykonaniu stacji uzdatniania wody o wydajności 22,0 m³/h w układzie dwustopniowego pompowania. Nowa stacja uzdatniania ma zastąpić wysłużony obiekt – stację wodociągową typu „Hydrofiltr” wybudowany około 1990 r. Zakłada się wykorzystanie dwóch istniejących odwiertów wody surowej – woda z tych odwiertów tłoczona będzie do stacji uzdatniania wody. Woda surowa napowietrzana będzie w systemie zamkniętym w

aeratorze ciśnieniowym, a następnie poddana jednostopniowej filtracji na filtrach pospiesznych ciśnieniowych. Uzdatniona woda kierowana będzie do zbiornika wyrównawczego o pojemności 200 m³, skąd zestawem pompowym o wydajności 36 m³/h kierowana będzie do sieci wodociągowej. Budowa nowej stacji uzdatniania wody wymaga wykonania tymczasowej stacji uzdatniania w celu zachowania bezprzerwowej dostawy wody dla mieszkańców Ogrodniczek, Karakul i Ciasnego. W celu zapewnienia bezprzerwowej ciągłości dostawy wody Wykonawca wykonał tymczasowy zbiornik wyrównawczy. Zamówienie obejmuje budowę budynku stacji uzdatniania wody – budynek o wymiarach 6,2x14,1 m wyniesiony na 4,84 m powyżej średniego poziomu terenu. Zbiornik wyrównawczy wyniesiony będzie na około 7,08 m powyżej średniego poziomu terenu. Projekt przewiduje również wykonanie wiaty na agregat prądowłóczy. Budynek zaprojektowano jak obiekt parterowy, o konstrukcji stalowej szkieletowej, wykonany z płyt warstwowych, z dachem dwuspadowym o konstrukcji stalowej. Przewidziano wykonanie go jako gotowego kontenera z profili stalowych przywieziony w gotowych segmentach na plac budowy i ustawiony na przygotowanych wcześniej fundamentach. Oprócz budynku stacji przewidziano do wykonania m.in.: rozbiórkę istniejącej stacji wraz z wyposażeniem, wyposażenie, obudowanie i wykonanie armatury w ujęciach wody SW-1 i SW-2, wykonanie i montaż tymczasowej stacji uzdatniania wody, roboty technologiczne w budynku SUW, instalacje wewnętrzne, kanalizację popłuczną wewnątrz budynku, kanalizację zewnętrzną i osadnik popłuczyn, kanalizację z chlorowni, rurociągi między obiektowe, zbiornik wyrównawczy, drogi wewnętrzne i zagospodarowanie terenu, roboty elektryczne, ogrodzenie terenu SUW. Po przeprowadzeniu przetargu zawarto umowę na kwotę **1.694.313,04** zł. W roku 2018 wykonano część robót (tymczasową stację uzdatniania wody, rozbiórkę istniejącej SUW, zbiornik wyrównawczy, kontener budynku, część prac technologicznych) na wartość **647.530,18** zł. Zakończenie robót przewidziano do 30.04.2019 r.

- **Budowa kanalizacji sanitarnej w Sowlanach** – w ramach rozbudowy i modernizacji gminnego systemu gospodarki wodno-kanalizacyjnej (etap III) rozpoczęliśmy budowę kanalizacji sanitarnej w Sowlanach w rejonie ulic Przyjaznej i Przyjemnej. Przeprowadzono przetarg oraz zawarto umowę na zakres robót, na które zagwarantowano środki w budżecie gminy. Zadanie obejmuje: budowę przepompowni ścieków sanitarnych oznaczonej zgodnie z projektem symbolem P1 wraz z instalacją elektryczną i ogrodzeniem, zaprojektowanej w drodze (bez nazwy) - działce o nr ewid. 357/3, budowę kanalizacji sanitarnej grawitacyjnej na odcinku oznaczonym zgodnie z projektem symbolami od P1 do S13, z rur PCV d=200 mm o długości L=392,60 m, zaprojektowanej w drodze (bez nazwy) - działkach o nr ewid.: 357/3, 357/4, 357/5 oraz w skrzyżowaniu z ul. Przyjazną, budowę przewodu tłoczego kanalizacji sanitarnej na odcinku oznaczonym zgodnie z projektem symbolem od P1 do wcinki do istn. rurociągu tłoczego DN 110 mm w ul. Przyjaznej, z rur PE DN 110 mm o długości L=384,60 m, zaprojektowanego w drodze (bez nazwy) - działkach o nr ewid.: 357/3, 357/4, 357/5 oraz w skrzyżowaniu z ul. Przyjazną, budowę kanalizacji sanitarnej grawitacyjnej na odcinku oznaczonym zgodnie z projektem symbolami od S101 do S130, z rur PCV d=200 mm o długości L=437,20 m, zaprojektowanej w ul.

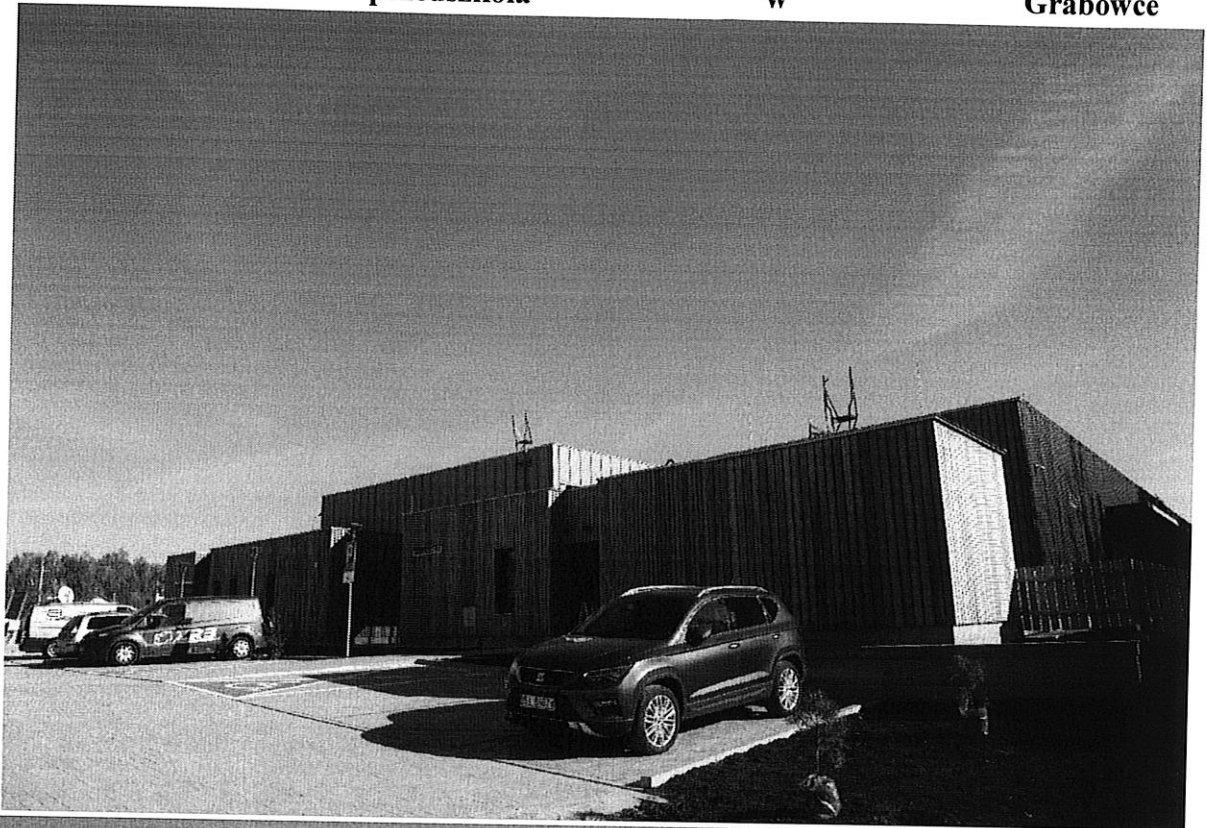
Przyjaznej. Wartość robót przewidzianych do wykonania: **488.936,96 zł**. Przewiduje się zakończenie tych robót do 30.06.2019 r.

- **Budowa kanalizacji sanitarnej w Sobolewie** – w ramach rozbudowy i modernizacji gminnego systemu gospodarki wodno-kanalizacyjnej (etap III) rozpoczęliśmy budowę kanalizacji sanitarnej w Sobolewie w rejonie ulic Zajęczej, Borsuczej, Sobolewskiej, Wiewiórczej. Przeprowadzono przetarg oraz przygotowano do realizacji inwestycję na zakres robót, na które zagwarantowano środki w budżecie gminy. Zadanie obejmuje wykonanie: przepompowni ścieków sanitarnych oznaczonej zgodnie z projektem symbolem P1 wraz z instalacją elektryczną i ogrodzeniem, zaprojektowanej w ul. Zajęczej na działce o nr ewid. 314/67, budowa kanalizacji sanitarnej grawitacyjnej na odcinkach oznaczonych zgodnie z projektem symbolami: od S51 do S53, z rur PCV d=200 mm o długości L=62,50 m, od S43 do S29, z rur PCV d=200 mm o długości L=336,00 m, od S29 do S25, z rur PCV d=200 mm o długości L=42,00 m, , od S25 do S18, z rur PCV d=200 mm o długości L=203,20 m, od S18 do S3, z rur PCV d=200 mm o długości L=188,20 m, od S3 do P1, z rur PCV d=200 mm o długości L=92,00 m, budowę przewodu tłoczego kanalizacji sanitarnej na odcinkach od przepompowni ścieków do istniejącej studni w rejonie ul. Szosa Baranowicka, budowa kanalizacji sanitarnej grawitacyjnej na odcinkach oznaczonych zgodnie z projektem symbolami: od S3 do S6, z rur PCV d=200 mm o długości L=114,20 m, od S5 do S13, z rur PCV d=200 mm o długości L=212,30 m, od S25 do S28, z rur PCV d=200 mm o długości L=144,00 m, od S26 do S36, z rur PCV d=200 mm o długości L=204,00 m, od S52 do S52.1 z rur PCV d=110 mm o długości L=30,20 m. Wartość robót przewidzianych do wykonania: **1.226.064,00 zł**. Przewiduje się zakończenie tych robót w ciągu 120 dni od przekazania placu budowy z wyłączeniem okresu zimowego – przewidujemy zakończenie prac do końca sierpnia 2019 r.
- **Wodociąg w ulicy Wysokiej w Grabówce** – wykonano przebudowę i rozbudowę wodociągu ulicznego w tej ulicy. Zrealizowana została sieć wodociągowa Ø 110 PE o długości 172,5 m.b. wykonany metodą krakingu statycznego, bypass Ø 63 PE 150 m.b. z przyłączeniem do posesji, wcinka do ulicy Górnej z nowym węzłem i zasuwą, przyłączenia do nowej sieci Ø 110 PE istniejących przyłączy – 10 szt., hydrant podziemny, węzeł na końcówce – 1 komplet, sieć wodociągową z rur Ø 32 PE o długości 29 m.b. Wartość wykonanych robót – **79.203,39 zł**
- **Wodociąg w ul. Chodakowskiego w Supraślu** – wykonano sieć wodociągową z rur PE klasy 100 z szeregu SDR 17 na ciśnienie PN 1,0 MPa (10 bar) o średnicy d=110 mm o długości 190,10 m.b. oraz o średnicy d=63 mm o długości 5,40 m.b. wraz z dwoma hydrantami HP dn 80 i zasuwami odcinającymi o parametrach od średnicy d=80 mm do d=100 mm na sieci głównej i na podejściach do hydrantów, a także z dwoma przyłączami z rur PE o dz=32 mm o łącznej długości 1,5 m.b. do działek o nr ewid.: 164/15 oraz 164/16 i jednym przyłączem z rur PE o dz=40 mm o długości 10,30 m.b. do działki o nr ewid. 166/2. Roboty mają wartość **79.147,67 zł**.

- Sieci kanalizacyjne w gminie Supraśl przejęte na mocy porozumień od inwestorów prywatnych** – ul. Dolna w Zaściankach (131 m.b. kanalizacji sanitarnej Ø160 PCV, 93 m.b. kanalizacji tłocznej Ø63 PE oraz przepompownia o wartości 68.950 zł); dz. nr 453/25 w Sobolewie (9,5 m.b. kanalizacji sanitarnej Ø160 PCV, 5,0 m.b. kanalizacji sanitarnej Ø200 PCV o wartości 1885,00 zł); ul. Miodowa w Sowlanach (300,0 m.b. kanalizacji sanitarnej Ø200 PCV o wartości 60.000,00 zł); ul.ks.Bójnowskiego w Supraślu (6,0 m.b. kanalizacji sanitarnej Ø160 PCV o wartości 1232,00 zł); ul. Leśna w Karakulach (178 m.b. kanalizacji sanitarnej Ø200 PCV i 4,50 m.b. Ø160 PCV o wartości 60.000,00 zł); dz. 607/3 i 607/4 w Ciasnem (97,8 m.b. kanalizacji sanitarnej Ø200 PCV i 3,50 m.b. Ø160 PCV o wartości 20.000,00 zł); ul. Wspólna w Grabówce (108,50 m.b. kanalizacji sanitarnej Ø200 PCV i 15,50 m.b. Ø160 PCV o wartości 26.720,00 zł); ul. Żurawinowa w Ciasnem (9,7 m.b. Ø160 PCV o wartości 1.940,00 zł); ul. Hebanowa w Grabówce (52,8 m.b. kanalizacji sanitarnej Ø200 PCV i 25,5 m.b. Ø160 PCV o wartości 15.660,00 zł); ul. Tygrysia w Sobolewie (37,4 m.b. kanalizacji sanitarnej Ø200 PCV o wartości 6.000,00 zł); ul. Brzozówka w Supraślu (49,6 m.b. kanalizacji sanitarnej Ø200 PCV i 2,0 m.b. Ø160 PCV o wartości 18.000,00 zł); ul. Kościelna w Supraślu (4,7 m.b. Ø160 PCV o wartości 1.200,00 zł); ul. Stawowa w Sobolewie (2,5 m.b. Ø160 PCV o wartości 500,00 zł); ul. Wiśniowa w Grabówce (79,1 m.b. kanalizacji sanitarnej Ø200 PCV o wartości 25.671,00 zł); dz. 438/15 w Sobolewie (280,0 m.b. kanalizacji sanitarnej Ø200 PCV o wartości 64.400,00 zł); ul. Rybacka w Sobolewie (14,0 m.b. kanalizacji sanitarnej Ø200 PCV i 111,4 m.b. kanalizacji tłocznej o wartości 1.200,00 zł). Łącznie przejęto 1618,8 m.b. kanalizacji o wartości **382.958,00 zł**.
- Wodociągi w gminie Supraśl przejęte na mocy porozumień od inwestorów prywatnych** – ul. Dolna w Zaściankach (146 m.b. wodociągu Ø90 PE, o wartości 6.600,00 zł); dz. nr 453/25 w Sobolewie (5,0 m.b. wodociągu Ø40 PE, 4,5 m.b. wodociągu Ø110 PCV o wartości 855,00 zł); ul. Miodowa w Sowlanach (300,0 m.b. wodociągu Ø160 PCV i 110 o wartości 30.000,00 zł); ul.ks.Bójnowskiego w Supraślu (1,3 m.b. wodociągu Ø32 PE o wartości 427,00 zł); ul. Leśna w Karakulach (188 m.b. wodociągu Ø80 PE i 8,8 m.b. Ø32 PE o wartości 25.000,00 zł); dz. 607/3 i 607/4 w Ciasnem (177 m.b. wodociągu Ø80 PE i 5,0 m.b. Ø 32PE o wartości 9.800,00 zł); ul. Wspólna w Grabówce (69,0 m.b. wodociągu Ø100 PE o wartości 8.280,00 zł); ul. Żurawinowa w Ciasnem (97,8 m.b. wodociągu Ø50 PE i 2,0 m.b. Ø 32PE o wartości 9.000,00 zł); ul. Hebanowa w Grabówce (56,8 m.b. wodociągu Ø110 PCV, 17,7 m.b. Ø50 PE i 9,0 m.b. Ø32 PE o wartości 12.272,00 zł); ul. Cegielniana w Supraślu (1,2 m.b. wodociągu Ø100 PE i 10,0 m.b. Ø40 PE o wartości 1.120,00 zł); ul. Tygrysia w Sobolewie (120,0 m.b. wodociągu Ø100 PE o wartości 12.000,00 zł); ul. Stawowa w Sobolewie (17,5 m.b. Ø32 PE o wartości 875,00 zł); dz. 438/15 w Sobolewie (184,0 m.b. wodociągu Ø100 PE i 3,0 m.b. Ø90 PE o wartości 33.600,00 zł); ul. Rybacka w Sobolewie (148,6 m.b. wodociągu Ø100 PE o wartości 12.000,00 zł). Łącznie przejęto 1571,7 m.b. wodociągu o wartości **162.329,00 zł**.

3. INWESTYCJE OŚWIATOWE , SPOŁECZNE I TURYSTYCZNE.

- Budowa przedszkola w Grabówce





- po kilkuletnich staraniach uzyskano dofinansowanie Urzędu Marszałkowskiego na budowę przedszkola przy ulicy Leszczynowej w Grabówce. Projekt został zaakceptowany przez gremium konkursowe. Wykonano obiekt użyteczności publicznej polegający na „Budowie przedszkola w Grabówce”, realizowanego w ramach projektu pn. „Przyjaciele dzieci – nowe przedszkole w Grabówce”, zwanego dalej „Projektem” współfinansowanego przez Unię Europejską w ramach Regionalnego Programu Operacyjnego Województwa Podlaskiego na lata 2014-2020, w ramach Oś

priorytetowa VIII. Infrastruktura dla usług użyteczności publicznej Działanie 8.2 Uzupelnienie deficytów w zakresie infrastruktury edukacyjnej i szkoleniowej Poddziałanie 8.2.2 Infrastruktura edukacyjna na obszarze Białostockiego Obszaru Funkcjonalnego. Przedmiotem prac budowlanych była budowa gminnego przedszkola wraz z instalacjami: elektryczną, wodociagową, kanalizacji sanitarnej, kanalizacji deszczowej, gazową wewnetrzną i wentylacją mechaniczną wraz z murem oporowym i zagospodarowaniem terenu, zlokalizowanych na działkach nr geod. 104, 105/1, 67/2 i 145/3 przy ul. Leszczynowej w Grabówce, gm. Supraśl. Budynek przedszkola zaprojektowano na planie kwadratu o boku długości około 42 m, jako budynek parterowy; wykonany jest w technologii tradycyjnej murowanej, nakryty zielonym stropodachem. Budynek składa się z 3 skrzydeł, z których każde zawiera oddzielny blok funkcjonalny. Dwa równoległe skrzydła, mieszczą sale zajęć, blok administracyjno-biurowy oraz blok pomieszczeń technicznych, rozdzielone są wewnetrznym patio. Trzeci człon łączący dwa w/w skrzydła mieści przestrzeń ogólnodostępną, tj. wiatrołap, hall wejściowy, pokój nauczycielski, salę wielofunkcyjną z pomieszczeniami pomocniczymi i zakończony jest blokiem kuchennym. Dane liczbowe budynku: - powierzchnia zabudowy – 1.503,44m² - powierzchnia użytkowa – 1.028,07m² - kubatura - 6.485,35m³ - wysokość budynku wynosi 4,20m, zaś w części budynku mieszczącej salę wielofunkcyjną wysokość budynku wynosi 6,40m - długość budynku - 42,00m - szerokość budynku - 41,30m - liczba kondygnacji - 1

Rozwiązania konstrukcyjno-budowlane: - fundamentowanie – zaprojektowano płytę fundamentową żelbetową - konstrukcje ścienne – zaprojektowano jako murowane z cegły silikatowej pełnej o szer. 24 i 18cm, nadproża z beleczek z betonu sprężonego o przekroju 12x12cm - konstrukcje żelbetowe, monolityczne – przekrycia o znacznej rozpiętości zaprojektowano z betonu monolitycznego szer.24cm; stropy o niewielkiej rozpiętości zaprojektowano jako płyty żelbetowe o wys. 12cm; wieńce stropowe monolityczne; - konstrukcje sprężone prefabrykowane – stropy o znacznych rozpiętościach zaprojektowano z płyt sprężonych kanałowych strunobetonowych - konstrukcje drewniane – część świetlików na dachu zaprojektowano jako konstrukcje drewniane - dachy - zaprojektowano dachy płaskie, żelbetowe o zerowym spadku z wpustami dachowymi wewnetrznymi i przelewami awaryjnymi. W projekcie występują dachy zielone i balastowe, zabezpieczone warstwą żwiru.

Rozwiązania materiałowe zewnętrzne - elewacje – zaprojektowano z desek modrzewiowych gr.22mm; na elewacji południowej zaprojektowano elewację z blachy trapezowej T35 ocynkowanej i powlekaney; na ścianach stołówki zaprojektowano elewację z blachy na rąbek stojący lub z kaset miedzianych na deskowaniu pełnym; na naświetlach dachowych zaprojektowano elewacje i dach z blachy tytan-cynk na rąbek stojący lub z kaset metalowych na deskowaniu pełnym - cokół betonowy - zaprojektowano z elementów prefabrykowanych L - stolarka i ślusarka zewnętrzna - zaprojektowano okna i drzwi drewniane szklone szkłem zespolonym, potrójnym, dwukomorowym, w elewacji południowej zaprojektowano ślusarkę EI 60 z drzwiami EI 30, zaprojektowano świetliki dachowe NRO izolowane z pokryciem akrylowym PMMA lub z poliwęglanu komorowego, czterowarstwowego. Rozwiązania materiałowe wewnętrzne -ściany wewnętrzne – murowane z cegły silikatowej pełnej o szer. 24,18cm i 12cm; nadproża z beleczek z betonu sprężonego o przekroju 12x12cm; - tynki – maszynowe, cienkowarstwowe cementowo-wapienne - powłoki malarskie – farby matowe, silikatowe, paroprzepuszczalne, odporne na starzenie, ścierania i zmywalne; - okładziny akustyczne - sali wielofunkcyjnej zaprojektowano okładziny akustyczne ścian z płyt z wełny

drzewnej - okładziny ścienne z płytek ceramicznych – w sanitariatach płytki 5x5cm, w pomieszczeniach kuchennych 20x20cm - sufity – podwieszane z płyt GK częściowo perforowanych - posadzki – w hallu i na powierzchnia komunikacyjnych z płytek ceramicznych 5x5cm, w pomieszczeniach zaplecza kuchennego oraz w pomieszczeniach technicznych stosować posadzki z żywicy epoksydowej, w pomieszczeniach biurowych stosować wykładziny tekstylne obiektowe, w pomieszczeniach pomocniczych stosować wykładziny PCV obiektowe, w salach zajęć dydaktycznych i w sali wielofunkcyjnej stosować wykładziny kauczukowe; - stolarka i ślusarka wewnętrzna – drzwi drewniane płytowe, witryny drewniane, Instalacje wewnętrzne: - instalacje sanitarne – instalacja wodociągowa i hydrantowa, instalacja kanalizacji sanitarnej, instalacja kanalizacji deszczowej, instalacja kanalizacji tłuszczowej, instalacja solarna, kotłownia i instalacja gazowa, instalacja c.o. i instalacja GWC, instalacja i urządzenia wentylacji mechanicznej, wyciąg z okapów, instalacja klimatyzacji freonowej; - instalacja elektryczna - rozdzielnice obiektowe, wyłączanie pożarowe, instalacja oświetlenia, instalacja gniazd wtyczkowych, instalacja uziemienia, instalacja odgromowa, instalacja i ochrony przepięciowej, instalacja ochrony od porażeń, instalacja fotowoltaiczna - instalacja gazowa, kotłownia gazowa - wentylacja mechaniczna Zagospodarowanie terenu: - rozbiórka obiektów znajdujących się na terenie inwestycji: placu zabaw, skarpy i ogrodzenia, wycinkę niektórych drzew, - utwardzenie terenu, nawierzchnie biologicznie czynne, ogrodzenie, budowa muru oporowego, trawnik i nasadzenia drzew i krzewów, elementy małej architektury i wyposażenie placu zabaw; - przyłącza sanitarne zewnętrzne: wodociągowe, kanalizacji sanitarnej kanalizacji deszczowej; - instalacje elektryczne - zasilanie budynku - WLZ, oświetlenie terenu. Budowa słupa elektroenergetycznej linii napowietrzno-kablowej SN-15kV oraz rozbiórka elektroenergetycznej linii napowietrznej SN-15kV została równolegle wykonana przez PGE Dystrybucja S.A. Zakres wykonanych robót polegał na: a) Roboty budowlane: -roboty rozbiórkowe, -roboty ziemne, -fundamenty, -ściany fundamentowe, -ściany i stropy, -dach – konstrukcja i pokrycie, -ślusarka i stolarka otworowa, -tynki i okładziny wewnętrzne, -podłogi i posadzki, -malowanie, -elewacje, -ślusarka, -roboty zewnętrzne. b) Roboty elektryczne - zasilanie budynku, oświetlenie terenu, rozdzielnice obiektowe, wyłączanie pożarowe, instalacja oświetlenia, instalacja gniazd wtyczkowych, instalacja uziemienia, instalacja odgromowa, instalacja i ochrony przepięciowej, instalacja ochrony od porażeń, instalacja fotowoltaiczna; c) Roboty sanitarne- przyłącza sanitarne zewnętrzne: wodociągowe, kanalizacji sanitarnej kanalizacji deszczowej, instalacja wodociągowa i hydrantowa, instalacja kanalizacji sanitarnej, instalacja kanalizacji deszczowej, instalacja kanalizacji tłuszczowej, instalacja solarna, kotłownia i instalacja gazowa, instalacja c.o. i instalacja GWC, instalacja i urządzenia wentylacji mechanicznej, wyciąg z okapów, instalacja klimatyzacji freonowej; d) Dostawa i montaż wyposażenia zaplecza gastronomicznego, wyposażenia toalet, wyposażenia ruchomego, meble projektowane wbudowane, pozostałe elementy wyposażenia. Budowa przedszkola w Grabówce wykonano w oparciu o dokumentację projektową opracowaną w roku 2016 przez biuro projektowe ARCHITEKT PIOTR JAŃSKI z siedzibą ul. Raclawicka 79/3 53-146 Wrocław ze zmianami wynikłymi w trakcie realizacji inwestycji.

Wartość wykonanych robót budowlanych wykonanych w 2018 r. – **6.420.012,20** zł, łączna wartość zadania: **8.328.285,78** zł. Odbiór budynku dokonany został w dniu 18.10.2018 r.

- **Przebudowa z rozbudową budynku Zespołu Szkół w Ogrodnickach**



– inwestycja polega na przebudowie i rozbudowie budynku szkoły podstawowej o blok dydaktyczny i salę gimnastyczną wraz z zapleczem szatniowo-sanitarnym i infrastrukturą techniczną - doziemną instalacją kanalizacji sanitarnej, deszczowej, instalacją elektryczną

(oświetlenia terenu) oraz rozbiórką doziemnej instalacji elektrycznej i instalacji deszczowej w Ogrodniczkach przy ul. Zagórnej na działce nr geod. 327 w Ogrodniczkach.

Istniejący kompleks szkolny, będący przedmiotem inwestycji, jest obecnie budynkiem składającym się z dwóch segmentów – parterowego niepodpiwniczonego i dwukondygnacyjnego podpiwniczonego połączonych ze sobą parterowym łącznikiem. Budowana sala gimnastyczna jest budynkiem parterowym, o dachu jednospadowym, bez podpiwniczenia, z zapleczem zlokalizowanym wzdłuż sali. Na parterze znajduje się cześć wejściowa z holem, zespół sanitariatów wraz z szatniami, pokój trenera, sala fitness, 3 sale lekcyjne z zapleczami, magazyn sprzętu oraz sala gimnastyczna z boiskiem 13x24m i widownia z trybun składanych teleskopowych, kotłownia i pomieszczenie porządkowe.

Dane liczbowe budynku: powierzchnia zabudowy projektowanej - 991,5 m²,
powierzchnia użytkowa zabudowy projektowanej – 890,35 m², kubatura -5876,5m³

Rozwiązania konstrukcyjno-budowlane:

- elementy posadowienia – stopy i ławy żelbetowe, ściany fundamentowe murowane z blozków betonowych
- ściany zewnętrzne – murowane z pustaków silikatowych, filarki między okienne murowane z cegły pełnej, słupy i rdzenie żelbetowe
- ściany wewnętrzne – konstrukcyjne murowane z pustaków silikatowych, słupy i rdzenie żelbetowe, ścianki działowe - murowane z pustaków silikatowych, ścianki przeszklone wewnętrzne z profili aluminiowych
- stropy – monolityczne wylewane, dach nad halą sali gimnastycznej typu lekkiego z blachy trapezowej
- wykończenie ścian wewnętrznych – hala sportowa cegła klinkierowa i tynk cem.-wap. szpachlowany i malowany, pomieszczenia higieniczno-sanitarne i natryski – glazura i tynk cem.-wap. szpachlowany i malowany, pozostałe pomieszczenia tynk cem.-wap. szpachlowany i malowany
- posadzki – hala sportowa i sala fitness – posadzki sportowe, ciągi komunikacyjne płytki gresowe, pozostałe pomieszczenia gres i wykładzina PCV
- sufity –sufit podwieszany
- elewacja – ściany zewnętrzne cienkowarstwowy tynk silikatowy, cokół elewacyjna płytka klinkierowa, pokrycie dachu – papa termozgrzewalna oraz membrana dachowa, orynnowanie i obróbki blacharskie z blachy stalowej ocynkowanej powlekaniej, daszki nad wejściami systemowe w konstrukcji stalowej z wypełnieniem ze szkła
- ślusarka zewnętrzna – z profili aluminiowych, szyby zgodnie z zestawieniem stolarki, świetliki dachowe w postaci kopulek akrylowych mlecznych
- stolarka okienna i drzwiowa wewnętrzna – z profili aluminiowych oraz drzwi płytowe, drzwi do kotłowni stalowe
- balustrady - stalowe malowane
- izolacje – termiczne, akustyczne, wodochronne
- odwodnienie stropodachów – wpusty dachowe

Instalacje:

- instalacja wodociągowa, przyłącze wodociągowe, instalacja kanalizacji sanitarnej, kanalizacja deszczowa, co, instalacje ciepłej i zimnej wody użytkowej, węzeł cieplny

- instalacja elektryczna wraz z szafą rozdzielczą, instalacja odgromowa
- instalacja gazowa, kotłownia gazowa
- wentylacja mechaniczna

W wyniku zakończenia procesu inwestycyjnego powstał obiekt polegający na przebudowie i rozbudowie istniejącego budynku szkoły podstawowej o blok dydaktyczny i salę gimnastyczną wraz z zapleczem szatniowo-sanitarnym i infrastrukturą techniczną (doziemną instalacją kanalizacji sanitarnej, deszczowej, instalacją elektryczną (oświetlenia terenu), niskoprądową oraz rozbiórką doziemnej instalacji elektrycznej i instalacji deszczowej. Wartość zrealizowanych robót budowlanych w 2018 r.: **2.903.549,72** zł. Obiekt został przekazany do użytkowania 30 sierpnia 2018 r.

• **Przebudowa budynku OSP w Supraślu - etap II**



– kontynuacja inwestycji rozpoczętej wcześniej. Zakres robót wykonanych w 2018 r. polegał na: wykonaniu robót rozbiórkowych, wykonaniu robót ziemnych i wycinka zakrzaczenia, rozbiórce i zasypaniu studni kopanej – 2 szt., zasypaniu komór szamb – 6 studni, ustawieniu krawężników 185,6 m.b., wykonaniu nawierzchni placu manewrowego o pow. 969,4 m² z wjazdem na ul. Posterunkową z kostki betonowej, wykonaniu chodnika z kostki betonowej 40m², wykonaniu opaski wokół budynku, wykonaniu bramy metalowej szer. 5,0 m zasilanej elektrycznie oraz ogrodzenia z siatki na słupkach metalowych dł. 16,0

m; wysokość 170cm, robót towarzyszących (ukształtowanie, obetonowanie terenu, itp.).
Wartość wykonanych robót – **430.207,01 zł.**

• **Plac zabaw i siłownia w Henrykowie**



– wykonano plac zabaw, siłownię zewnętrzną oraz remont boiska trawiastego na działce, na której jest usytuowana świetlica wiejska. Wykonano: siłownię zewnętrzną – 13 urządzeń fitness, nawierzchnia bezpieczna z kruszywa ok. 254m², placu zabaw – 9 urządzeń, nawierzchnia bezpieczna z piasku ok. 187m², chodniki z kostki betonowej ok. 92m². Wartość wykonanych robót – **111.867,33 zł.**

• **Plac zabaw i siłownia w Sowlanach** – wykonano plac zabaw, siłownię zewnętrzną oraz nawierzchnię dojazdu i chodników na działce, na której jest usytuowana świetlica wiejska. Wykonano: siłownię zewnętrzną – 13 urządzeń fitness, nawierzchnia bezpieczna z kruszywa ok. 256,5 m², placu zabaw – 12 urządzeń, nawierzchnia bezpieczna z

piasku ok. 181,5m², chodniki z kostki betonowej ok. 92m². Wartość wykonanych robót – **125.656,60 zł.**

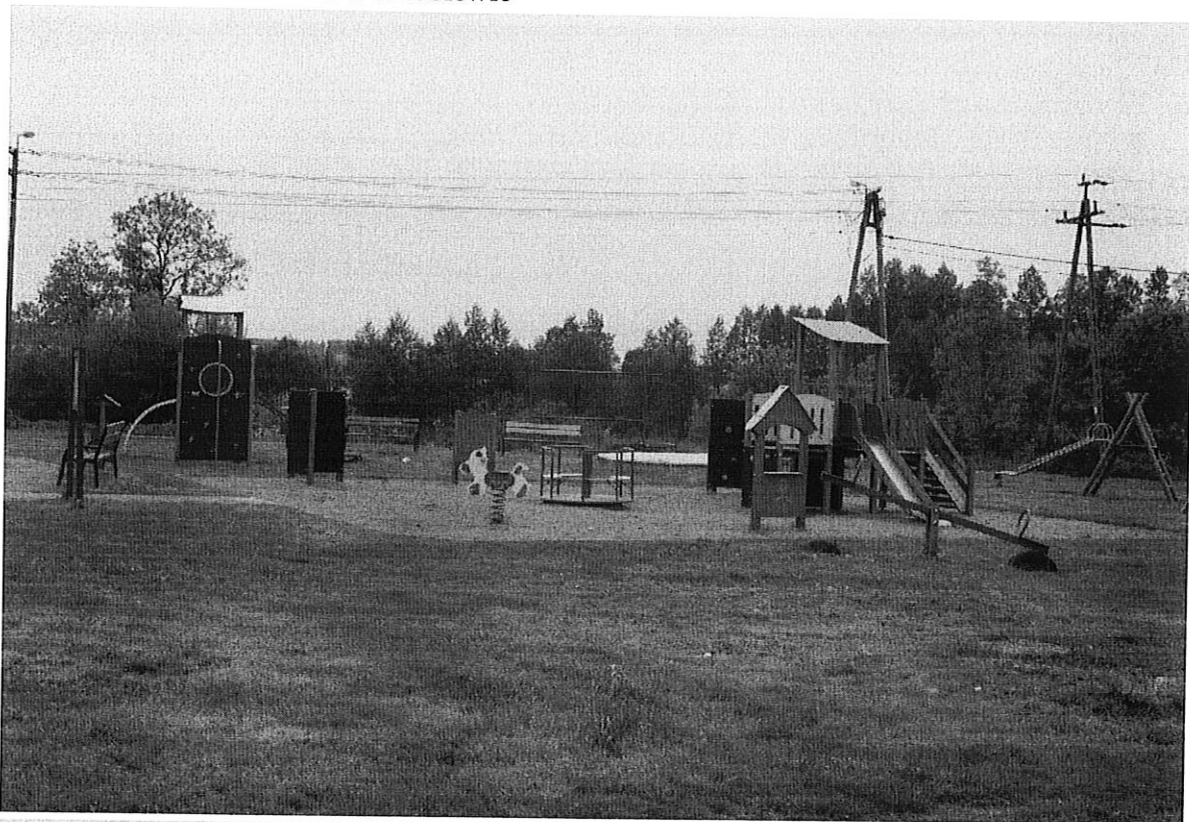
• **Plac zabaw i siłownia przy Szkole Podstawowej w Sobolewie**



– wykonano plac zabaw, siłownię zewnętrzną oraz nawierzchnię chodników na działce, na której jest usytuowana szkoła podstawowa. Wykonano: plac zabaw, obejmujący dostawę i montaż 2 urządzeń zabawowych oraz wykonanie nawierzchni bezpiecznej ok. 33,50m², siłownia zewnętrzna, obejmująca dostawę i montaż 13 urządzeń fitness oraz wykonanie

nawierzchni bezpiecznej ok. 256,50m², chodnik z płytek chodnikowych ok. 19,75m².
Wartość wykonanych robót – **100.402,63 zł.**

- **Plac zabaw i siłownia w Sobolewie**



– wykonano plac zabaw, siłownię zewnętrzną na działce w rejonie bloków mieszkalnych przy ul. Henrykowskiej. Wykonano: siłownię zewnętrzną – 13 urządzeń fitness,

nawierzchnia bezpieczna z kruszywa ok. 250m², placu zabaw – 7 urządzeń, nawierzchnia bezpieczna z piasku ok. 130m², chodniki z płytek chodnikowych ok. 40m², zabudowę piaskownicy. Wartość wykonanych robót – **102.065,91 zł.**

- **Skwer 100-lecia Niepodległości w Supraślu**



– wykonano utwardzenie terenu o wymiarach 10,0x10,0m kostką betonową gr. 8cm w kolorze grafit model „stare miasto” wraz z podbudową i wbudowaniem obrzeży betonowych o wymiarach 6x20cm. Koszt realizacji – **27.907,29 zł.**

- **Renowacja boiska przy ul. Jodłowej w Grabówce** – wykonano montaż automatycznego systemu nawadniania boiska o wymiarze 102x72 m oraz renowację boiska piłkarskiego. Wartość wykonanych robót – **79.242,00 zł.**
- **Zagospodarowanie doliny rz. Supraśl- kładka i remont jazu** – wykonano część inwestycji przewidzianej do realizacji w systemie „zaprojektuj i wybuduj”. Zakończenie robót przewidziano w 2019 r. - kwotą **73.800 zł** opłacono I etap prac, obejmujący: na demontaż istniejącej kładki pieszo-rowerowej, rozbiórkę poszczególnych elementów kładki, przyczółków i transport kładki na plażę.
- **Przedszkole w Supraślu** – dokonano zakupu i montażu agregatu prądotwórczego na potrzeby zasilania awaryjnego budynku przedszkola w Supraślu. Wartość inwestycji – **72.000 zł.**

- **Klub Seniora w Supraślu** – wykonano prace adaptacyjno-remontowe wraz zakupem wyposażenia na potrzeby klubu „Senior+” w budynku przy ul.Cieliczańskiej 1 w Supraślu. Wartość robót – **169.197,59,00 zł.**



- **Skatepark w Sobolewie**



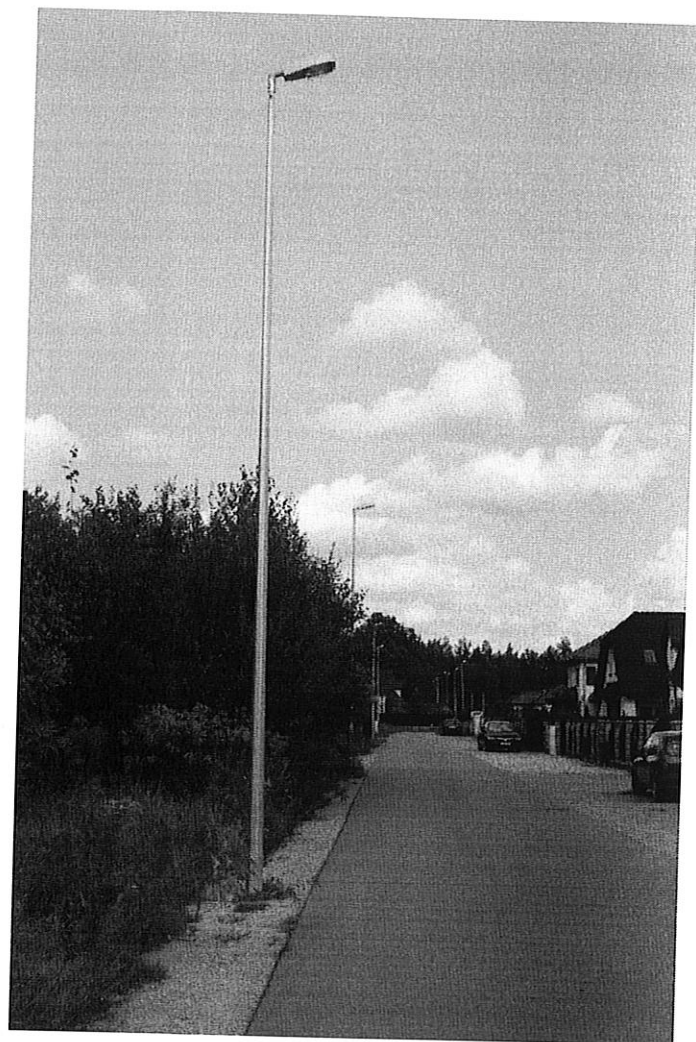
– przygotowana została do realizacji inwestycja polegająca na budowie skateparku i pumtracku w Sobolewie na działce usytuowanej naprzeciw budynku Szkoły Podstawowej przy ulicy Podlaskiej (działka nr geod. 474/4 w Sobolewie). Zakres inwestycji obejmuje:

roboty przygotowawcze i ziemne pod pumtrack i skatepark, wykonanie podbudowy pod nawierzchnię skateparku, wykonanie podbudowy pod nawierzchnię pumtracka, budowę chodników z kostki betonowej gr.6cm, budowę nawierzchni betonowej pod elementami skateparku z betonu B30 zbrojonego włóknami polipropylenowymi, budowę nawierzchni z kostki betonowej gr.6cm pod elementami pumtracka, dostawę i montaż urządzeń betonowych elementów skateparku 7 kpl., dostawę i montaż zestawów modułowych kompozytowych pumtracka dł. 115 m, dostawę i montaż latarni LED hybryda 6szt., dostawę i montaż urządzeń towarzyszących takich jak tablica informacyjna 1szt, ławeczki 2szt, stojak na rowery 1szt i kosz na śmieci 1szt., roboty wykończeniowe, doprowadzenie zieleni wokół inwestycji do stanu pierwotnego. Po przeprowadzeniu kilkukrotnego postępowania przetargowego wyłoniono wykonawcę tej inwestycji – wartość najkorzystniejszej ofert wynosi **1.038.645,32 zł**. Zakończenie robót przewidziano do 30.06.2019 r.

4. ROZBUDOWA OŚWIETLENIA ULICZNEGO.

- **Ul. Jeżynowa w Grabówce**

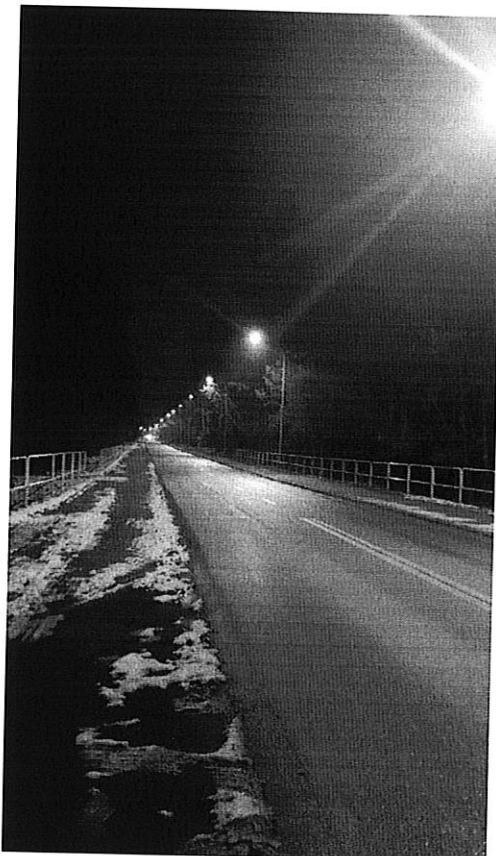
– wykonano kablową linię oświetlenia ulicznego YKY 5x16 ok. 100 m , słupy ocynkowane dł. 8 m wraz z oprawami i lampami sodowymi (70 W) – 3 komplety. Wartość robót – **11.193 zł.**



- **Ul. Górka Tomka w Zaściankach (przy boisku wiejskim)** – wykonano linia kablową oświetlenia ulicznego YAKXs 5x25 mm² o długości 34 (41) m, słup oświetleniowy nN wraz z naświetlaczem – 1 komplet, słup oświetleniowy łamany nN wraz z naświetlaczem – 1 komplet. Wartość wykonanych robót – **26.690,90 zł.**
- **Ul. Bobrowa w Sobolewie** - wykonano linię kablową YAKXs 5x25 mm² o długości 60 (79) m.b. z zapasem kabla na słup (7/1), słup oświetleniowy z oprawą (słup 7/2) – 1 komplet. Wartość robót – **16.605,00 zł.**
- **Ul. Ładna w Sowlanach** – wykonano przewód AsXS_n 2 x 25 mm² o długości 140 m, oprawy oświetleniowe 70 W - 3 komplety. Wartość robót – **5.000 zł.**
- **Ul. Objazdowa w Sowlanach** – wykonano przewód AsXS_n 2 x 25 mm² o długości 220 m, oprawy oświetleniowe 70 W - 3 komplety. Wartość robót – **5.700 zł.**

- **Zacisze gm. Supraśl** – w miejscowości położonej w sercu Puszczy Knyszyńskiej wykonano szafkę pomiarowo-oświetleniową – 1 komplet, jarzmo i oprawę oświetleniową na istniejącym słupie. Wartość robót – **7.740,80 zł**.
- **Ul. Lawendowa w Grabówce** – wykonano szafka oświetleniowa SO – 1 komplet, kablowa linia nN oświetleniowa YAKXs 5x25 mm² o długości 146 m (182 m), słupy stalowe oświetleniowe (nr słupa 1, 2, 3, 4, 5) ocynkowane z fundamentem i oprawami oświetleniowymi 70 W - 5 kompletów. Wartość robót – **50.318,10 zł**.
- **Ul. Miodowa w Sowlanach** – wykonano szafkę oświetleniową SO – 1 komplet, zmodernizowano istniejący napowietrzny obwód oświetleniowy (zdjęto stary obwód typu AsXSn 2x25 mm² i zawieszono nowy trójfazowy obwód typu AsXSn 4x25 mm² o długości 343 m, wykonano kablową linię nN oświetleniową YAKXs 5x25 mm² o długości 170 m (215m), słupy stalowe oświetleniowe z oprawami oświetleniowymi 70 W - 5 kompletów. Wartość robót – **67.762,46 zł**.
- **Ul. Szafranowa w Cieliczance** - wykonano kablowa linia nN oświetleniowa YAKXs 5x25 mm² o długości 123 m (154 m), słupy stalowe oświetleniowe ocynkowane z fundamentem i oprawami oświetleniowymi 70 W - 3 komplety. Wartość robót – **23.001,00 zł**.
- **Ul. Podleśna w Sobolewie** – wykonano dowieszenie oprawy oświetleniowej 100 W - 1 szt. Wartość robót – **900 zł**.
- **Ul. Zielona w Ciasnem** – podwieszono napowietrzną linię oświetlenia ulicznego nN typu AsXSn 2x25 mm² na istniejących słupach napowietrznej linii komunalnej nN o długości 285m (308 m), zmodernizowano szafki oświetleniowe – 2 szt. , zawieszono oprawy oświetleniowe 70 W na istniejących słupach – 7 kompletów, wybudowano podział sieci oświetleniowej. Wartość robót – **23.745,15 zł**.
- **Ul. Szpacza w Sobolewie** – wykonano kablową linię oświetlenia ulicznego YAKXs 5x25 mm² o długości 83 (104) m.b., słupy oświetleniowe z oprawami – 3 komplety. Wartość robót – **23.616,00 zł**.
- **Ul. Zielona w Supraślu (sięgacz)** - wykonano kablową linię oświetlenia ulicznego YKY 5x16 mm² o długości 128 m, kablową linię elektroenergetycznej nN oświetlenia ulicznego typu YKY 5x16 mm² w rurach osłonowych o długości 97m, słupy 10m z wysięgnikami i oprawami 100W – 5 kpl. Wartość robót – **44.526,00 zł**.
- **Ul. Modrzewiowa w Grabówce** – wykonano podwieszenie przewodu AsXSn 2 x 25 mm² o długości 90 m , montaż jednej oprawy 100 W na istniejącym słupie (na skrzyżowaniu Europejskiej – Panamskiej –Brukselskiej), montaż jednej oprawy 100 W na istniejącym słupie na skrzyżowaniu ulicy Europejskiej i Modrzewiowej. Wartość robót – **3050 zł**.
- **Ul. Henrykowska w Sobolewie** – wykonano linię kablową oświetlenia ulicznego YAKXs 5x25 mm² o długości 31 (40) m.b. , słupy stalowe ORION 10 z oprawami oświetleniowymi – 1 komplet, szafkę licznikową i oświetleniową TL+SO – 1 komplet (demontaż starej i budowa nowej). Wartość robót – **11.572,80 zł**.
- **Ul. Św. Marka w Sowlanach** – wykonano dowieszenie opraw oświetleniowych 100 W - 3 szt. Wartość robót – **1.950,00 zł**.

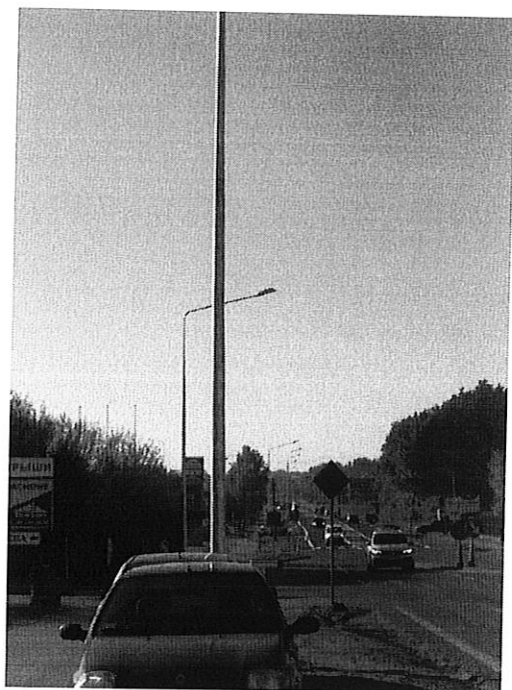
- **Ul. Podlaska w Sobolewie**



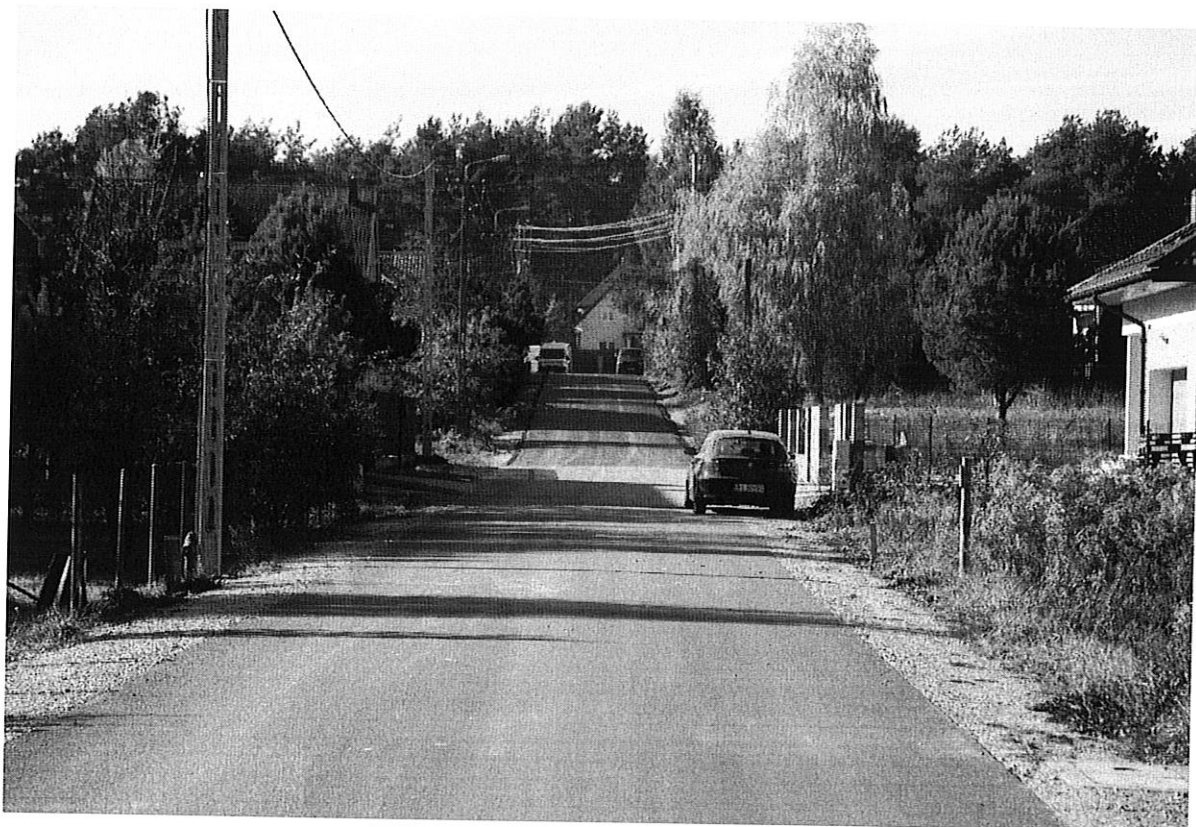
– wykonano linię kablową oświetlenia ulicznego YAKXs 5x25 mm² o długości 182 (216) m.b., słupy stalowe ORION 10 z oprawami oświetleniowymi – 5 kompletów. Wartość robót – **47.970 zł.**

- **Ul. Szosa Baranowicka w Zaściankach, Grabówce i Sobolewie**

– wykonano inwestycję o parametrach: szafka oświetleniowa SO – 1 komplet, kablowa linia nN oświetleniowa YAKXs 5x35 mm² o długości 3527 m, słupy stalowe oświetleniowe KLM 1000/10600/76/224/2.0/14 ProtecPole - 63 komplety, oprawy SGP 340FG 1x SON-TPP 150 W – 63 szt., oprawa SGP 340FG 1x SON-TPP 70 W – 1 szt., zasilanie choinki na Rondzie im. Ks W. Pełkowskiego – 45 m.b., rozebrano szafki oświetleniowe zasilające doświetlenie przejść dla pieszych, zabezpieczono istniejącą linię kablową nN 0,4 kV rurami dwudzielnymi – 14/6, zabezpieczono istniejącą linię kablową nN 15 kV rurami dwudzielnymi – 6/3. Wartość robót – **637.021,18 zł.**



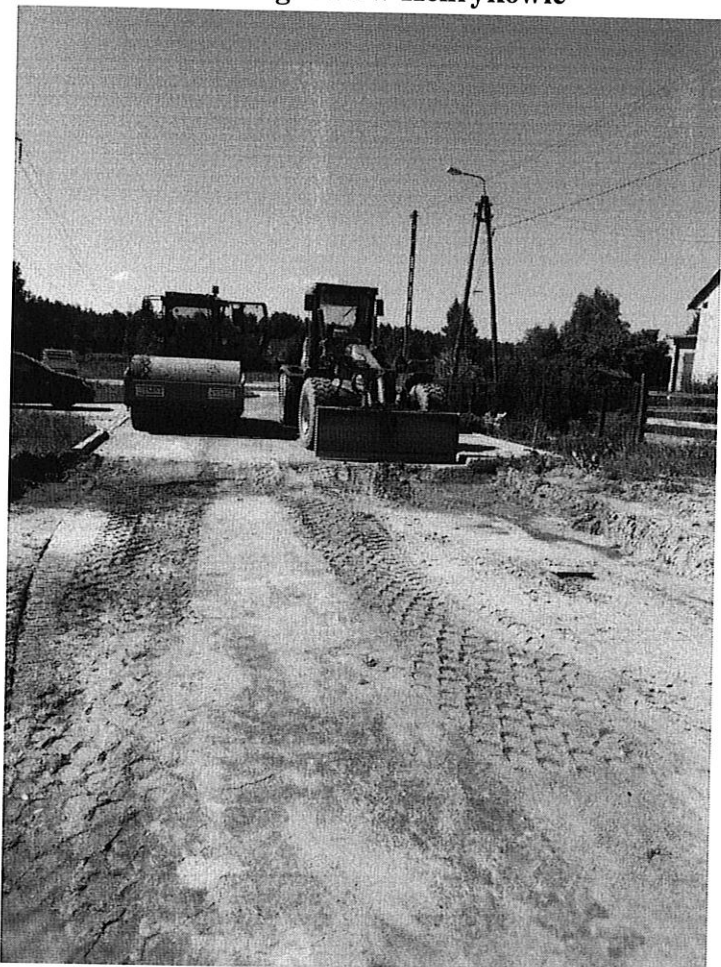
5. POWIERZCHNIOWE UTWARDZANIE DRÓG GMINNYCH.



W wyniku wszechstronnych rozważań nad podjęciem metody zapewniającej podniesienie standardu jakościowego nawierzchni dróg gminnych oraz zapewnieniem przejeźdności

tych dróg w okresach wzmożonej destrukcji(szczególnie okres wiosennych roztopów) podjęto decyzję o przeprowadzeniu powierzchniowego utwardzenia nawierzchni mieszankami z mas mineralno-asfaltowych. Ułożenie warstwy ścieralnej i warstwy wiążącej z masy mineralno – asfaltowej poprzedzono wykonaniem robót ziemnych (koryta) z nadaniem właściwych spadków poprzecznych i podłużnych , wykonaniem podsypki piaskowej, przygotowaniem podłoża w postaci podbudowy z kruszywa naturalnego stabilizowanego mechanicznie grubości zależnej od rodzaju i nośności podłoża, umocnieniem pobocza po ułożeniu warstw bitumicznych, innych robót niezbędnych do osiągnięcia właściwej jakości nawierzchni ulicy. W dwóch etapach wykonano przebudowę łącznie 21 n/w ulic metodą powierzchniowego utwardzenia mieszanką z mas mineralno-asfaltowych:

- **Ul. Turkusowa w Henrykowie-** wybudowano nową nawierzchnię ulicy od ul. Henrykowskiej na długości 334 m.b. Zakres robót polegał na wykonaniu podbudowy zasadniczej z kruszywa naturalnego (łamanego C50/30) 0/31,5 stabilizowanego mechanicznie, warstwy wiążącej z betonu asfaltowego AC 16W50/70 na ruch KR1-2, gr. 5 cm, warstwy ścieralnej z betonu asfaltowego AC 11S 50/70 na ruch KR1-2, gr. 4 cm. Wartość robót wykonanych w 2018 r.– **122.261,17 zł.**
- **Ul. Szmaragdowa w Henrykowie**



- wybudowano nową nawierzchnię ulicy od ul. Henrykowskiej na długości 68 m.b. Zakres robót polegał na wykonaniu podbudowy zasadniczej z kruszywa naturalnego (łamanego C50/30) 0/31,5 stabilizowanego mechanicznie, warstwy wiążącej z betonu asfaltowego AC 16W50/70 na ruch KR1-2, gr. 5 cm, warstwy ścieralnej z betonu asfaltowego AC 11S 50/70 na ruch KR1-2, gr. 4 cm. Wartość robót – **72.463,77 zł;**

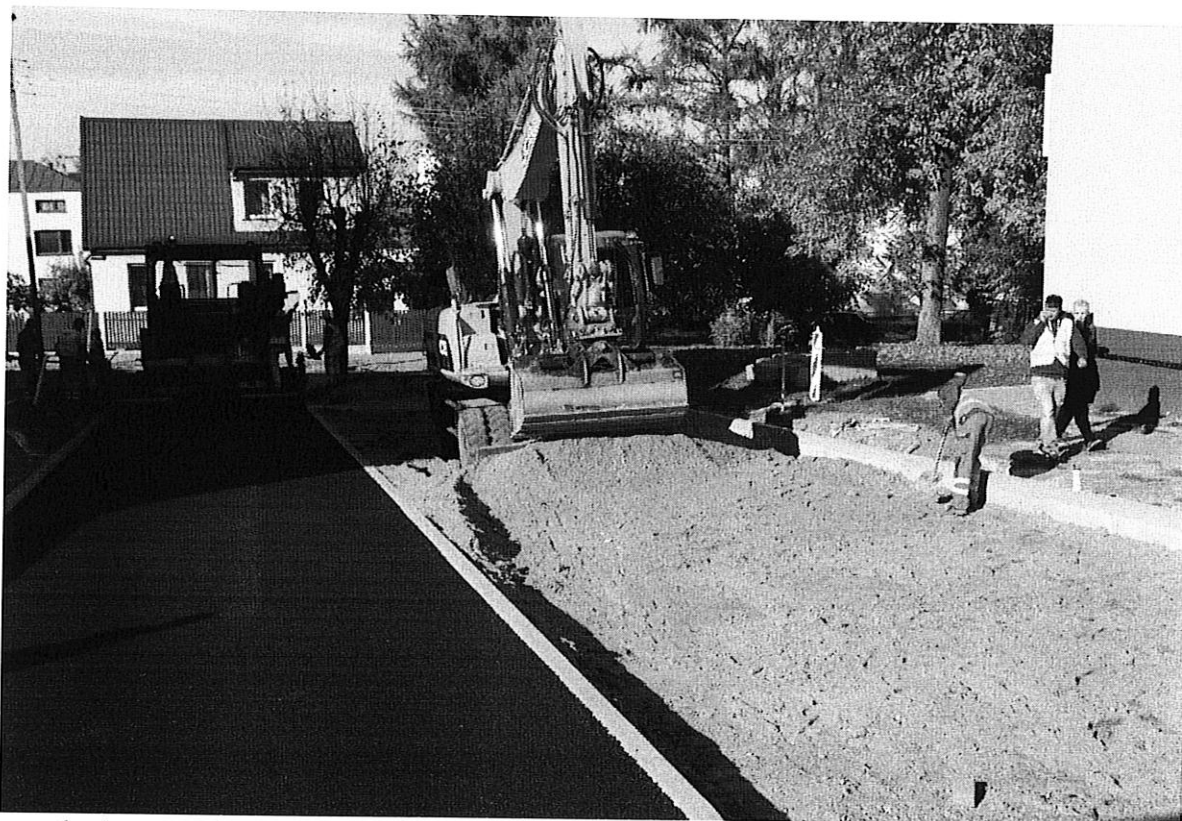
- **Ul. Henrykowska (sięgacz) w Sobolewie** - wybudowano nową nawierzchnię ulicy od ul. Podlaskiej na długości 195 m.b. Zakres robót polegał na wykonaniu podbudowy zasadniczej z kruszywa naturalnego (łamanego C50/30) 0/31,5 stabilizowanego mechanicznie, warstwy wiążącej z betonu asfaltowego AC 16W50/70 na ruch KR1-2, gr. 5 cm, warstwy ścieralnej z betonu asfaltowego AC 11S 50/70 na ruch KR1-2, gr. 4 cm. Wartość robót – **370.353,30 zł**;
- **Ul. Wspólna w Grabówce**- wybudowano nową nawierzchnię ulicy od ul. Górnej do Granicznej na długości 320 m.b. Zakres robót polegał na wykonaniu podbudowy zasadniczej z kruszywa naturalnego (łamanego C50/30) 0/31,5 stabilizowanego mechanicznie, warstwy wiążącej z betonu asfaltowego AC 16W50/70 na ruch KR1-2, gr. 5 cm, warstwy ścieralnej z betonu asfaltowego AC 11S 50/70 na ruch KR1-2, gr. 4 cm. Wartość robót – **324.069,89 zł**;
- **Ul. Agrestowa w Grabówce**- wybudowano nową nawierzchnię ulicy od ul. Malinowej na długości 123 m.b. Zakres robót polegał na wykonaniu podbudowy zasadniczej z kruszywa naturalnego (łamanego C50/30) 0/31,5 stabilizowanego mechanicznie, warstwy wiążącej z betonu asfaltowego AC 16W50/70 na ruch KR1-2, gr. 5 cm, warstwy ścieralnej z betonu asfaltowego AC 11S 50/70 na ruch KR1-2, gr. 4 cm. Wartość robót – **116.331,03 zł**;
- **Ul. Magnoliowa w Grabówce**- wybudowano nową nawierzchnię ulicy od ul. Malinowej na długości 145 m.b. Zakres robót polegał na wykonaniu podbudowy zasadniczej z kruszywa naturalnego (łamanego C50/30) 0/31,5 stabilizowanego mechanicznie, warstwy wiążącej z betonu asfaltowego AC 16W50/70 na ruch KR1-2, gr. 5 cm, warstwy ścieralnej z betonu asfaltowego AC 11S 50/70 na ruch KR1-2, gr. 4 cm. Wartość robót – **145.588,22 zł**;
- **Ul. Piaskowa w Ogrodnickach** - wybudowano nową nawierzchnię ulicy od ul. Elektrycznej do Zagórnej na długości 368 m.b. Zakres robót polegał na wykonaniu podbudowy zasadniczej z kruszywa naturalnego (łamanego C50/30) 0/31,5 stabilizowanego mechanicznie, warstwy wiążącej z betonu asfaltowego AC 16W50/70 na ruch KR1-2, gr. 5 cm, warstwy ścieralnej z betonu asfaltowego AC 11S 50/70 na ruch KR1-2, gr. 4 cm. Wartość robót – **369.949,42 zł**;
- **Ul. Wiatrakowa w Sowlanach** - wybudowano nową nawierzchnię ulicy od ul. Św. Krzyża na długości 167,5m.b. Zakres robót polegał na wykonaniu podbudowy zasadniczej z kruszywa naturalnego (łamanego C50/30) 0/31,5 stabilizowanego mechanicznie, warstwy wiążącej z betonu asfaltowego AC 16W50/70 na ruch KR1-2, gr. 5 cm, warstwy ścieralnej z betonu asfaltowego AC 11S 50/70 na ruch KR1-2, gr. 4 cm. Wartość robót – **224.522,40 zł**;
- **Ul. Bajeczna w Zaściankach** - wybudowano nową nawierzchnię na długości 227 m.b. Zakres robót polegał na wykonaniu podbudowy zasadniczej z kruszywa naturalnego (łamanego C50/30) 0/31,5 stabilizowanego mechanicznie, warstwy wiążącej z betonu asfaltowego AC 16W50/70 na ruch KR1-2, gr. 5 cm, warstwy ścieralnej z betonu asfaltowego AC 11S 50/70 na ruch KR1-2, gr. 4 cm. Wartość robót – **258.543,20 zł**;
- **Ul. Spacerowa w Ciasnem** - wybudowano nową nawierzchnię ulicy od ul. Zielonej na długości 336 m.b. Zakres robót polegał na wykonaniu podbudowy zasadniczej z

kruszywa naturalnego (łamanego C50/30) 0/31,5 stabilizowanego mechanicznie, warstwy wiążącej z betonu asfaltowego AC 16W50/70 na ruch KR1-2, gr. 5 cm, warstwy ścieralnej z betonu asfaltowego AC 11S 50/70 na ruch KR1-2, gr. 4 cm. Wartość robót – **250.742,34** zł;

- **Ul. Zielona w Supraślu (dojazd nr 1)- II etap** - wybudowano nową nawierzchnię na długości 78 m.b. Zakończono prace rozpoczęte w 2017 r. Wartość robót w 2018 r.– **73.469,93** zł;
- **Ul. Zielona w Supraślu (dojazd nr 1) – II etap** - wybudowano nową nawierzchnię na długości 318 m.b. Zakończono prace rozpoczęte w 2017 r. Wartość robót w 2018 r. – **412.958,89** zł;
- **Ul. Cedrowa w Sowlanach** - wybudowano nową nawierzchnię ulicy od ul. Św. Krzyża na długości 140 m.b. Zakres robót polegał na wykonaniu podbudowy zasadniczej z kruszywa naturalnego (łamanego C50/30) 0/31,5 stabilizowanego mechanicznie, warstwy wiążącej z betonu asfaltowego AC 16W50/70 na ruch KR1-2, gr. 5 cm, warstwy ścieralnej z betonu asfaltowego AC 11S 50/70 na ruch KR1-2, gr. 4 cm. Wartość robót – **210.100,53** zł;
- **Ul. Królewska w Sowlanach** - wybudowano nową nawierzchnię ulicy od ul. Św. Krzyża na długości 140 m.b. Zakres robót polegał na wykonaniu podbudowy zasadniczej z kruszywa naturalnego (łamanego C50/30) 0/31,5 stabilizowanego mechanicznie, warstwy wiążącej z betonu asfaltowego AC 16W50/70 na ruch KR1-2, gr. 5 cm, warstwy ścieralnej z betonu asfaltowego AC 11S 50/70 na ruch KR1-2, gr. 4 cm. Wartość robót – **290.794,77** zł;
- **Ul. Ładna w Sowlanach** - wybudowano nową nawierzchnię ulicy od ul. Św. Krzyża na długości 150 m.b. Zakres robót polegał na wykonaniu podbudowy zasadniczej z kruszywa naturalnego (łamanego C50/30) 0/31,5 stabilizowanego mechanicznie, warstwy wiążącej z betonu asfaltowego AC 16W50/70 na ruch KR1-2, gr. 5 cm, warstwy ścieralnej z betonu asfaltowego AC 11S 50/70 na ruch KR1-2, gr. 4 cm. Wartość robót – **136.963,62** zł;
- **Ul. Łąkowa w Sowlanach** - wybudowano nową nawierzchnię ulicy od ul. Św. Krzyża na długości 156 m.b. Zakres robót polegał na wykonaniu podbudowy zasadniczej z kruszywa naturalnego (łamanego C50/30) 0/31,5 stabilizowanego mechanicznie, warstwy wiążącej z betonu asfaltowego AC 16W50/70 na ruch KR1-2, gr. 5 cm, warstwy ścieralnej z betonu asfaltowego AC 11S 50/70 na ruch KR1-2, gr. 4 cm. Wartość robót – **352.183,91** zł;
- **Ul. Soplisy w Zaściankach** - wybudowano nową nawierzchnię na długości 121 m.b. Zakres robót polegał na wykonaniu podbudowy zasadniczej z kruszywa naturalnego (łamanego C50/30) 0/31,5 stabilizowanego mechanicznie, warstwy wiążącej z betonu asfaltowego AC 16W50/70 na ruch KR1-2, gr. 5 cm, warstwy ścieralnej z betonu asfaltowego AC 11S 50/70 na ruch KR1-2, gr. 4 cm. Wartość robót – **122.357,43** zł;
- **Ul. Górna(dojazd) w Grabówce-** wybudowano nową nawierzchnię ulicy od ul. Malinowej na długości 299 m.b. Zakres robót polegał na wykonaniu podbudowy zasadniczej z kruszywa naturalnego (łamanego C50/30) 0/31,5 stabilizowanego mechanicznie, warstwy wiążącej z betonu asfaltowego AC 16W50/70 na ruch KR1-2,

gr. 5 cm, warstwy ścieralnej z betonu asfaltowego AC 11S 50/70 na ruch KR1-2, gr. 4 cm. Wartość robót – **266.292,02 zł**;

- **Ul. Wysoka w Grabówce**- wybudowano nową nawierzchnię ulicy od ul. Górnej na długości 166 m.b. Zakres robót polegał na wykonaniu podbudowy zasadniczej z kruszywa naturalnego (łamanego C50/30) 0/31,5 stabilizowanego mechanicznie, warstwy wiążącej z betonu asfaltowego AC 16W50/70 na ruch KR1-2, gr. 5 cm, warstwy ścieralnej z betonu asfaltowego AC 11S 50/70 na ruch KR1-2, gr. 4 cm. Wartość robót – **248.522,40 zł**;
- **Ul. Słowackiego (dojazd) w Supraślu**



- wybudowano nową nawierzchnię ulicy od ul. Słowackiego przy blokach nr 1 i 3 na długości 74,5 m.b. Zakres robót polegał na wykonaniu podbudowy zasadniczej z kruszywa naturalnego (łamanego C50/30) 0/31,5 stabilizowanego mechanicznie, warstwy wiążącej z betonu asfaltowego AC 16W50/70 na ruch KR1-2, gr. 5 cm, warstwy ścieralnej z betonu asfaltowego AC 11S 50/70 na ruch KR1-2, gr. 4 cm. Wykonano również miejsca postojowe. Wartość robót – **214.465,90 zł**;

- **Ul. Zagumienna w Karakulach** - wybudowano nową nawierzchnię ulicy od ul. Sportowe na długości 238 m.b. Zakres robót polegał na wykonaniu podbudowy zasadniczej z kruszywa naturalnego (łamanego C50/30) 0/31,5 stabilizowanego mechanicznie, warstwy wiążącej z betonu asfaltowego AC 16W50/70 na ruch KR1-2, gr. 5 cm, warstwy ścieralnej z betonu asfaltowego AC 11S 50/70 na ruch KR1-2, gr. 4 cm. Wartość robót – **234.809,09 zł**;

Łącznie wykonano nawierzchnię 21 ulic o długości 4161,5 m.b. i wartości robót w 2018 r. 4.302.916,35 zł.

6 .OPRACOWANIA I DOKUMENTACJE.

- **Projekt budowy infrastruktury sportowej na terenie gminy Supraśl** – wykonano dokumentację projektową budowy placów zabaw oraz siłowni zewnętrznych w Sobolewie, Henrykowie, Sowlanach oraz pumtracku i skateparku w Sobolewie wartości 16.000 zł.
- **Bulwary nad rzeką Supraśl (II etap)** – 24.354 zł wydatkowano na opracowanie raportu o oddziaływaniu tej inwestycji na obszar Natura 2000 oraz na usługę doradztwa w zakresie ochrony środowiska.
- **Projekt budowy ul. Uroczysko Pustelnia w Supraślu** – wykonano dokumentację projektową budowy ulicy w zakresie przewidzianym w tzw. specustawie drogowej. Wartość opracowania – 77.490,00 zł.
- **Projekt budowy ul. Źródlanej w Supraślu** – wykonano dokumentację projektową budowy ulicy w zakresie przewidzianym w tzw. specustawie drogowej. Wartość opracowania – 44895,00 zł.
- **Projekt budowy ul. Lewitówka w Supraślu** – wykonano dokumentację projektową budowy ulicy wraz z infrastrukturą. Wartość opracowania – 38130,00 zł.
- **Projekt budowy ul. Szosa Supraska w Grabówce** – wykonano dokumentację projektową budowy kanalizacji deszczowej z odprowadzeniem pod Szosą baranowicka w kierunku Sobolewa. Wartość opracowania – 46.000,00 zł.
- **Projekt budowy ul. Rejtana w Zaściankach** – wykonano dokumentację projektową budowy ulicy w zakresie przewidzianym w tzw. specustawie drogowej. Wartość opracowania – 38376,00 zł.
- **Projekt budowy ul. Sosnowej i Pogodnej w Zaściankach** – wykonano dokumentację projektową budowy ulicy w zakresie przewidzianym w tzw. specustawie drogowej. Wartość opracowania – 49.200,00 zł. Kolejny etap inwestycji (budowa) przewidziano w 2019 r.
- **Projekt przebudowy cmentarza wojennego w Grabówce** – wykonano wielobranżowa dokumentacje projektową przebudowy cmentarza - miejsca straceń białostoczan. Wartość opracowania – 120.000 zł.
- **Projekt rozbudowy Szkoły Podstawowej w Sobolewie**- opracowano koncepcję architektoniczna rozbudowy budynku szkolnego w Sobolewie. Wartość opracowania – 19.926,00 zł.
- **Projekt Ogrodu Saskiego w Supraślu** – wykonano dokumentację projektową o wartości 109.470,00 zł.
- **Projekt wodociągu i kanalizacji sanitarnej w ul. Spacerowej w Sobolewie** - wykonano dokumentację projektową o wartości 13.900,00 zł.
- **Projekt wodociągu i kanalizacji sanitarnej w ul. Miłej i Łagodnej w Sobolewie** - wykonano dokumentację projektową o wartości 6.500,00 zł.

- **Projekt wodociągu i kanalizacji sanitarnej w ul. Zacisznej w Sobolewie** - wykonano dokumentację projektową o wartości **7.800,00 zł.**
- **Projekt kanalizacji sanitarnej w ul. Jodłowej w Grabówce** - wykonano dokumentację projektową o wartości **13.500,00 zł.**
- **Projekt oświetlenia ulicznego w ul. Polnej w Zaściankach** - wykonano dokumentację projektową o wartości **6.765,00 zł.**
- **Projekt oświetlenia ulicznego w ul. Wspólnej w Grabówce** - wykonano dokumentację projektową o wartości **6.150,00 zł.**
- **Projekt oświetlenia skweru przy Domu Ludowym w Supraślu** - wykonano dokumentację projektową o wartości **6.765,00 zł.**
- **Projekt oświetlenia ulicznego w ul. Przemysłowej i Św. Marka w Sowlanach** - wykonano dokumentację projektową o wartości **20.787,00 zł.**
- **Projekt oświetlenia ulicznego w ul. Miodowej w Sowlanach** - wykonano dokumentację projektową o wartości **5.904,00 zł.**
- **Projekt oświetlenia ulicznego w ul. Pszczelej w Sowlanach** - wykonano dokumentację projektową o wartości **5.904,00 zł.**
- **Projekt oświetlenia ulicznego w ul. Lawendowej w Grabówce** - wykonano dokumentację projektową o wartości **6.150,00 zł.**
- **Projekt oświetlenia ulicznego w ul. Gronostajowej w Sobolewie** - wykonano dokumentację projektową o wartości **2.706,00 zł.**
- **Projekt oświetlenia ulicznego w ul. Zielonej w Ciasnem** - wykonano dokumentację projektową o wartości **3.936,00 zł.**
- **Projekt oświetlenia ulicznego w ul. Złotej i Cyrkoniowej w Henrykowie** - wykonano dokumentację projektową o wartości **7.626,00 zł.**
- **Projekt oświetlenia ulicznego w miejscowości Zacisze** - wykonano dokumentację projektową o wartości **2.706,00 zł.**

7. DZIAŁANIA W ZAKRESIE ZAGOSPODAROWANIA PRZESTRZENNEGO I OCHRONY ZABYTKÓW

| | |
|---|---|
| <p>Opracowanie projektu miejscowego planu zagospodarowania przestrzennego części gminy Supraśl obejmującego obszar części obrębów ewidencyjnych Karakule, Sowlany, Ciasne, Sobolewo</p> | <p>Umowa na wykonanie projektu planu została podpisana. Opracowanie planu zostało na razie wstrzymane ze względu na konieczność opracowania nowego Studium uwarunkowań i kierunków zagospodarowania przestrzennego Gminy Supraśl.</p> |
|---|---|

| | |
|--|---|
| <p>Opracowanie projektu miejscowego planu zagospodarowania przestrzennego części wsi Karakule i Ogrodniczki + opracowanie map zasadniczych</p> | <p>Prace nad projektem planu zostały rozpoczęte, ale musiały być wstrzymane ze względu na brak map zasadniczych w Powiatowym Ośrodku Dokumentacji Geodezyjnej i Kartograficznej. Gmina musi najpierw zlecić wykonanie map zasadniczych na obszar planu, bez których nie można kontynuować prac nad planem. Opracowanie projektu planu musi być poprzedzone sporządzeniem nowego Studium uwarunkowań i kierunków zagospodarowania przestrzennego Gminy Supraśl, ponieważ zamierzone przeznaczenie terenów w planie jest niezgodne z obecnie obowiązującym Studium.</p> <p>Zostały wysłane zapytania i obecnie oczekujemy na złożenie ofert na sporządzenie map zasadniczych na obszar planu.</p> |
| <p>Opracowanie projektu miejscowego planu zagospodarowania przestrzennego części wsi Sowlany</p> | <p>Projekt planu został opracowany. Miejscowy plan zagospodarowania przestrzennego części wsi Sowlany został uchwalony uchwałą nr XLVI/572/2018 Rady Miejskiej w Supraślu z dnia 20 września 2018 r.</p> |
| <p>Opracowanie projektu zmiany miejscowego planu zagospodarowania przestrzennego części gminy Supraśl (rejon Szosy Baranowickiej na odcinku Zaścianki)</p> | <p>Obecnie są prowadzone prace nad dokumentacją niezbędną do wyłonienia wykonawcy planu.</p> |
| <p>Opracowanie projektu Studium uwarunkowań i kierunków zagospodarowania przestrzennego Gminy Supraśl</p> | <p>Umowa na wykonanie Studium została podpisana. Przewidywany termin wysłania projektu Studium do uzgodnień i zaopiniowania – początek maja 2019 r.</p> |
| <p>Opracowanie projektu miejscowego planu zagospodarowania przestrzennego części miasta Supraśl w rejonie ul. Białostockiej (rozszerzenie cmentarza)</p> | <p>Obecnie są prowadzone prace nad dokumentacją niezbędną do wyłonienia wykonawcy planu.</p> |

| | |
|---|--|
| <p>Sporządzenie projektu miejscowego zagospodarowania przestrzennego części gminy Supraśl w obrębie geodezyjnym Henrykowo</p> | <p>Obecnie są prowadzone prace nad dokumentacją niezbędną do wyłonienia wykonawcy planu.</p> |
| <p>Wykonanie projektu miejscowego zagospodarowania przestrzennego miasta Supraśl</p> | <p>Projekt planu został opracowany. Miejscowy plan zagospodarowania przestrzennego miasta Supraśl został uchwalony uchwałą nr XLVI/571/2018 Rady Miejskiej w Supraślu z dnia 20 września 2018 r.</p> |
| <p>Dotacja celowa na roboty budowlane przy zabytku wpisanym do rejestru zabytków</p> | <p>Umową z dnia 6 czerwca 2018 r. Gmina Supraśl udzieliła Klasztorowi Męskiemu Zwiastowania NMP w Supraślu dotacji w wysokości 30 000,00 zł na realizację robót budowlanych obejmujących remont konserwatorski - etap III obejmujący: wymianę stolarki okiennej, remont stolarki drzwiowej oraz wykonanie robót okładzinowych antypoślizgowych na zniszczonych schodach zewnętrznych wraz z balustradami, zabytkowej cerkwi cmentarnej pw. Św. Jerzego Męczennika w Supraślu, wpisanej do rejestru zabytków pod nr A-105, zlokalizowanej na działce Nr geod. 1219 przy ul. Podsupraśl w Supraślu. Roboty budowlane zostały wykonane zgodnie z umową, a dotacja wykorzystana w pełni i rozliczona w dniu 20 listopada 2018 r.</p> |

8. POMOC FINANSOWA DLA POWIATU BIAŁOSTOCKIEGO NA REALIZACJĘ INWESTYCCJI DROGOWYCH.

Pomoc finansowa dla Powiatu Białostockiego na dofinansowanie zadań inwestycyjnych w zakresie budowy, rozbudowy i przebudowy dróg powiatowych na terenie gm. Supraśl:

- kwota **400.000,00** zł z przeznaczeniem na dofinansowanie zadania inwestycyjnego pn. „**Przebudowa z rozbudową drogi powiatowej Nr 2391B – ul. Nowa, od skrzyżowania z ul. Dolną do Al. Niepodległości i Al. Niepodległości w Supraślu – Etap II**”.



- kwoty **32.472,00** zł z przeznaczeniem na dofinansowanie opracowania dokumentacji projektowej na: „**Rozbudowę drogi powiatowej Nr 1429B – na odcinku Ciasne - Ogrodniczki**”.
- kwoty **7.380,00** zł z przeznaczeniem na dofinansowanie opracowania korekty dokumentacji projektowej na: „**Budowę z rozbudową drogi powiatowej Nr 1430 B na odcinku od drogi powiatowej Nr 1431 B (ul. 42 Pułku Piechoty) do miejscowości Sowlany (Gm. Supraśl)**”.
- kwoty **55.906,00** zł z przeznaczeniem na dofinansowanie opracowania dokumentacji projektowej na: „**Budowę ścieżki rowerowej w ciągu drogi powiatowej Nr 1430 B na odcinku Sowlany - Karakule**”.
- Kwota **21.648,00** zł z przeznaczeniem na dofinansowanie opracowania dokumentacji projektowej na: „**Przebudowę drogi powiatowej Nr 1475BB na odcinku Sobolewo-Henrykowo**”.

Pomoc finansowa została przekazana Powiatowi Białostockiemu, a wykorzystanie powyższych kwot zostało rozliczone.

II. MIENIE GMINY

1. GRUNTY

Podstawowym składnikiem mienia Gminy Supraśl są nieruchomości gruntowe. Według stanu na dzień 31 grudnia 2018 r. Gmina Supraśl była właścicielem gruntów o powierzchni 403,4561 ha. Łączna wartość gruntów ujętych w księgach rachunkowych wynosiła 39.631.419,71 zł. W bezpośrednim zarządzie znajdowały się grunty o powierzchni

363,4904 ha; natomiast nieruchomości o łącznej powierzchni 39,9657 ha objęte były innymi formami władania.

Gminie przysługiwało prawo użytkowania wieczystego do 4,2192 ha gruntu. Łączna wartość tego prawa, wynikająca z ksiąg rachunkowych według stanu na dzień 31.12.2018 r. wynosi 40.632,77 zł

W 2018 r. nastąpiło zwiększenie ogólnej powierzchni gruntów stanowiących własność z 393,5381 ha na 403,4561 ha.

Na zwiększenie stanu posiadania gruntów wpływ miało zakończenie postępowań administracyjnych i cywilnoprawnych, których przedmiotem było nabycie gruntów o łącznej powierzchni 10,8190 ha przeznaczonych w znacznej części pod tereny komunikacyjne, a także między innymi:

- pod odbudowę i rewaloryzację zabytkowego systemu wodnego w Supraślu na potrzeby zbiornika retencyjnego i przeciwpowodziowego w mieście Supraśl (5,7953 ha).
- pod powiększenie terenu przedszkola samorządowego w Grabówce (0,2823 ha).

W 2018 r. dokonano sprzedaży gruntów o powierzchni 0,2318 ha, oddano w formie darowizny na rzecz Centrum Kultury i Rekreacji zabudowaną nieruchomość gruntową o powierzchni 0,2934 ha, a także przeprowadzono modernizację ewidencji gruntów i budynków w obrębie 001 – Ciasne, gm. Supraśl w wyniku której powierzchnia gruntów stanowiąca własność gminy Supraśl w wyżej określonym obrębie zmalała o 0,3758 ha.

Po dokonaniu zwiększenia wartości poszczególnych działek przy równoczesnym ujęciu wyżej określonych działań ogólna wartość gruntów stanowiących własność Gminy Supraśl, wzrosła o 1.986.112,70 zł w stosunku do stanu na koniec 2017 r.

Według stanu na dzień 31 grudnia 2018 r. największy udział 57,97 % wszystkich gruntów komunalnych stanowiły tereny komunikacyjne, przejęte na własność Gminy z mocy prawa, decyzjami zatwierdzającymi podziały prywatnych gruntów budowlanych, bądź nabyte notarialnie.

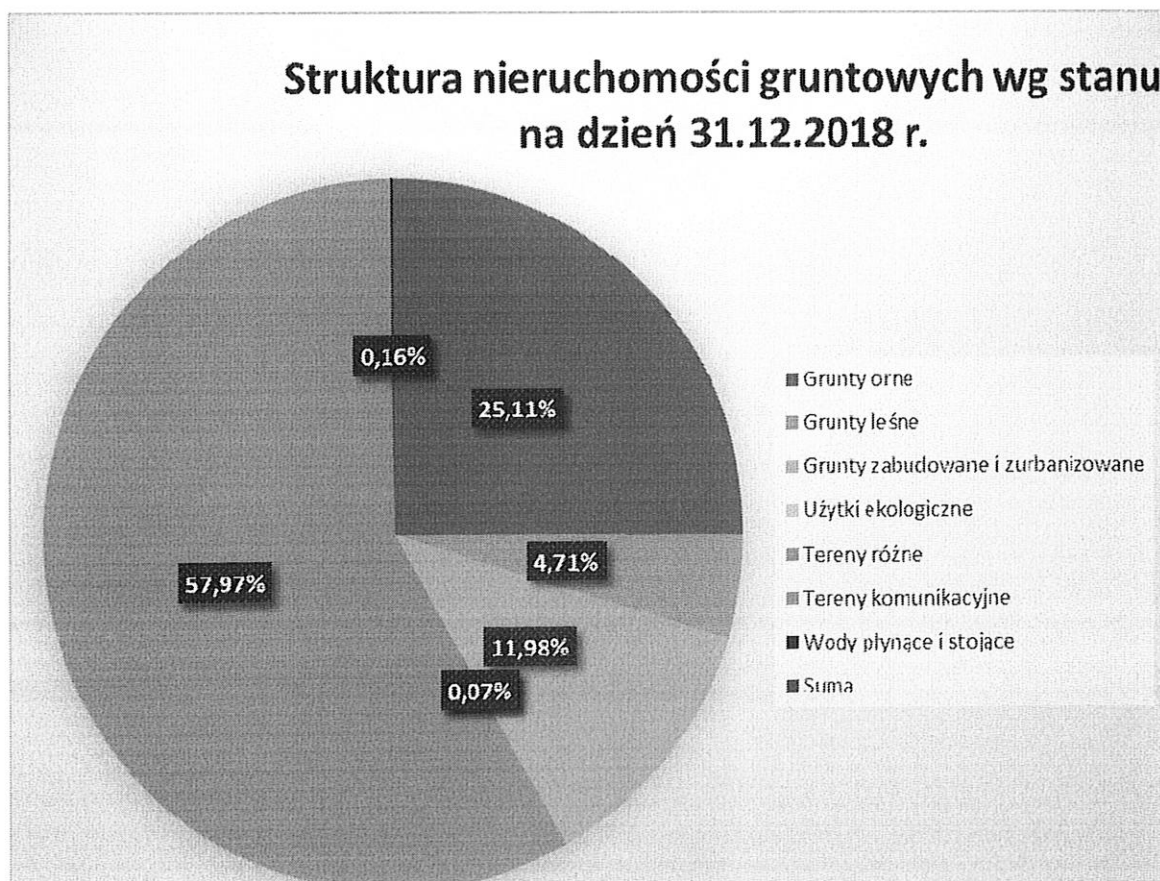
Następne pod względem powierzchni były grunty orne stanowiące 25,11% wszystkich gruntów. Kolejne były grunty zabudowane i zurbanizowane stanowiące 11,98 %, grunty leśne 4,71 %, wody płynące i stojące 0,16 %, najmniejszą powierzchnie stanowiły tereny różne 0,07 %.

Biorąc pod uwagę różnice w stosunku do stanu na dzień 31 grudnia 2017 r. w powierzchniach i wartościach w poszczególnych grupach użytków gruntowych należy zauważyć zwiększenie powierzchni w grupie gruntów ornych o 9,0068 ha, które wpłynęło na zwiększenie ich udziału procentowego w ogóle gruntów stanowiących własność Gminy Supraśl z 23,45% na koniec roku 2017 do 25,11% na koniec roku 2018 kosztem innych grup rodzajów gruntów.

Strukturę własności gruntów z podziałem na rodzaje zgodnie z klasyfikacją środków trwałych przedstawia poniżej tabela i wykres.

| L.p | Rodzaj gruntów | Wartość gruntów na 31.12.2018 r (zł) | Powierzchnia gruntów (ha) | Pełne prawo własności - sposób zagospodarowania | | | |
|--------------|-----------------------------------|--------------------------------------|---------------------------|---|------------------------------------|---|------------------------------|
| | | | | bezpośredni zarząd gminy | przekazane w wieczyste użytkowanie | w zarządzie trwałym jednostek organizacyjnych | dzierżawa, najem, posiadanie |
| 1 | Grunty orne | 5884889,16 | 101,3035 | 85,5587 | 0,8489 | 0,0000 | 14,8959 |
| 2 | Grunty leśne | 456709,18 | 18,9985 | 18,8526 | 0,0189 | 0,0000 | 0,1270 |
| 3 | Grunty zabudowane i zurbanizowane | 14508476,21 | 48,3489 | 24,7501 | 12,2025 | 5,0529 | 6,3434 |
| 4 | Użytki ekologiczne | 0,00 | 0,0000 | 0,0000 | 0,0000 | 0,0000 | 0,0000 |
| 5 | Tereny różne | 192,35 | 0,2900 | 0,2900 | 0,0000 | 0,0000 | 0,0000 |
| 6 | Tereny komunikacyjne | 18779486,81 | 233,8840 | 233,8010 | 0,0710 | 0,0000 | 0,0120 |
| 7 | Wody płynące i stojące | 1666,00 | 0,6312 | 0,2380 | 0,0000 | 0,0000 | 0,3932 |
| Razem | | 39631419,71 | 403,4561 | 363,4904 | 13,1413 | 5,0529 | 21,7715 |

Struktura nieruchomości gruntowych wg stanu na dzień 31.12.2018 r.



2. BUDYNKI I LOKALE

Największy udział w stanie ilościowym obiektów stanowią budynki mieszkalne oraz lokale mieszkalne, w głównej mierze pozostające w zarządzie i administracji Komunalnego Zakładu Budżetowego. Pełny zasób oraz wartość odzwierciedla poniższa tabela. Istotną pozycję w ogólnej wartości budynków zajmują budynki oświaty, kultury i biurowe.

Budynki, lokale i budowle ujęte w ewidencji Urzędu Miejskiego w Supraślu
wg stanu na 31 grudnia 2018 r.

| Lp. | Nazwa | Forma władania | | | | |
|-----|--|----------------|-----------|---------------|-----------|---------------|
| | | bezpośrednia | dzierżawa | trwały zarząd | użyczenie | inne - zarząd |
| 1 | 2 | 3 | 4 | 5 | 6 | 7 |
| 1 | Budynek zlewni mleka w Ogrodnickach | 9100,00 | | | | |
| 2 | Budynek gospodarczy przy ul. Mareckiego w Supraślu | | | | | 68349,23 |
| 3 | Pawilon handlowo-usługowy w Supraślu ul. 3-go Maja 5 | | 84943,45 | | | |
| 4 | Budynek Ratusza w Supraślu | 1359866,69 | | | | |
| 5 | Budynek biurowy MKS Supraślanka w Supraślu | | | | | 103253,02 |
| 6 | Daszki ochronne dla zawodników 2 szt. w Supraślu | | | | 3660,00 | |
| 7 | Budynek remizy strażackiej w Ogrodnickach | | | | 92981,25 | |
| 8 | Budynek remizy strażackiej w Sokołdzie | | | | 314982,76 | |
| 9 | Budynek szkoły w Surażkowie | 183374,22 | | | | |
| 10 | Budynek gospodarczy w Surażkowie | 5827,00 | | | | |
| 11 | Budynek klubu rolnika w Sokołdzie | | | | 29090,00 | |
| 12 | Budynek gospodarczy w Sokołdzie | | | | 3804,00 | |
| 13 | Budynek "Wierszalin" w Supraśl ul. Kościelna 4 | | 105726,27 | | | |
| 14 | ul. Konarskiego 6 Supraśl | | | | | 24706,53 |
| 15 | ul. 3-go Maja 22 Supraśl | | | | | 4995,32 |
| 16 | ul. 3-go Maja 10 Supraśl | | | | | 13932,56 |
| 17 | ul. 3-go Maja 3a Supraśl | | | | | 16944,23 |

| | | | | | |
|----|--|----------|----------|------------|-----------|
| 18 | ul. 11-go Listopada 31 Supraśl | | | | 19938,44 |
| 19 | ul. 11-go Listopada 25 Supraśl | | | | 13624,30 |
| 20 | ul. Lewitówka 31 Supraśl | | | | 148019,45 |
| 21 | ul. Ogrodowa 7 Supraśl | | | | 20332,52 |
| 22 | ul. Piłsudskiego 36a Supraśl | | | | 33462,11 |
| 23 | ul. Piłsudskiego 28 Supraśl | | | | 32404,29 |
| 24 | ul. Nowa 5a Supraśl | | | | 8972,02 |
| 25 | ul. Nowy Świat 25 Supraśl | | | | 6466,72 |
| 26 | ul. Słowackiego 3 Supraśl | | | | 43857,86 |
| 27 | ul. Piaskowa 8 Supraśl | | | | 40000,00 |
| 28 | ul. Butkiewicza i Ulmana 12 Supraśl | | | | 40000,00 |
| 29 | Budynek mieszkalny w Kolonii Turo 1 | | | | 16334,58 |
| 30 | Budynek handlowo – usługowy ul. J Piłsudskiego 3 Supraśl | | 44266,95 | | |
| 31 | Budynek gospodarczy ul. J. Piłsudskiego 25 Supraśl | | | | 8961,02 |
| 32 | Wiata magazynowa ul. Zielona 5 Supraśl | | | | 7937,58 |
| 33 | Magazyn paliw ul. Zielona 5 Supraśl | | | | 3009,61 |
| 34 | Wiata magazynowa ul. Zielona 5 Supraśl | | | | 3466,54 |
| 35 | Budynek socjalno-warsztatowy ul. Zielona 5 Supraśl | | | | 33676,10 |
| 36 | Garaż metalowy | | | | 1122,36 |
| 37 | Garaż dwustanowiskowy ul. Zielona 5 Supraśl | | | | 133612,90 |
| 38 | Budynek gospodarczy w Kolonii Turo 1 | | | | 6241,74 |
| 39 | Stodoła w Kolonii Turo 1 | | | | 7025,30 |
| 40 | Piwnica w Kolonii Turo 1 | | | | 479,22 |
| 41 | Szalet publiczny | 47990,77 | | | |
| 42 | Budynek kinowy ul. J. Piłsudskiego 11 Supraśl | | | 3611951,23 | |
| 43 | Klub i Bilioteka Ogrodniczki | | | 217938,87 | |
| 44 | Budynek magazynowy z szaletem w Karakulach | | | 4191,00 | |
| 45 | Klub Rolnika w Ciasnym | | | 142630,61 | |
| 46 | Klub Rolnika w Karakulach | | | 108732,25 | |

| | | | | | |
|----|--|------------|----------|------------|-----------|
| 47 | Klub Rolnika w Sowlanach | | | | 224920,86 |
| 48 | Klub Rolnika w Henrykowie | | | | 221817,34 |
| 49 | Budynek murowany w Sobolewie | | | | 318652,05 |
| 50 | Budynek gospodarczy w Ogrodnickach ul. Białostocka 57 | | | | 4887,77 |
| 51 | Budynek przedszkola w Supraślu | | | 381494,42 | |
| 52 | Budynek gospodarczy murowany w Supraślu | | | 5191,00 | |
| 53 | Budynek szkolny i sala gimnastyczna w Sobolewie | | | 6112864,04 | |
| 54 | Budynek szkolny i hala sportowa w Supraślu | | | 4983213,09 | |
| 55 | Budynek szkolny w Ogrodnickach ul. Szkolna 3 | | 79009,34 | | |
| 56 | Budynek gospodarczy w Ogrodnickach ul. Szkolna 3 | | 18754,08 | | |
| 57 | Budynek szkoły w Ogrodnickach ul. Zagórna 7 wraz z halą sportową | | | 5800310,87 | |
| 58 | Baza położona w Supraślu "Sołtysówka" (budynek administracyjny) ul. J. Piłsudskiego 17 | | | 621592,64 | |
| 59 | Budynek gospodarczy ul. J. Piłsudskiego 17 | | | 7108,30 | |
| 60 | Budynek zaplecza socjalnego na boisku przy ul. Jodłowej w Grabówce | 189067,67 | | | |
| 61 | Wiata stadionowa – ławka rezerwowych – boisko trawiaste w Grabówce przy ul. Jodłowej | 5425,00 | | | |
| 62 | Wiata stadionowa – ławka rezerwowych – boisko trawiaste w Grabówce przy ul. Jodłowej | 5425,00 | | | |
| 63 | Wiata przy ul. Karakule w Karakulach na działce nr 1510 | 3066,00 | | | |
| 64 | Wiata przy ul. Karakule w Karakulach na działce nr 415/2 | 3066,00 | | | |
| 65 | Wiata przy ul. Szosa Baranowicka w Sobolewie | 3780,00 | | | |
| 66 | Wiata przy ul. Podlaskiej w Sobolewie | 3066,00 | | | |
| 67 | Wiata przy ul. Szkolnej w Ogrodnickach | 3065,99 | | | |
| 68 | Budynek w Supraślu przy ul. Posterunkowej 4 (po Straży Pożarnej) | 1084899,78 | | | |
| 69 | Wiata magazynowa w Supraślu przy ul. Posterunkowej 4 | 23650,00 | | | |
| 70 | Wspinalnia z magazynem w Supraślu przy ul. | 39145,27 | | | |

| | | | | | | |
|----|---|-------------------|------------------|--------------------|-------------------|------------------|
| | Posterunkowej 4 | | | | | |
| 71 | Wiata stadionowa zadaszenie wraz z ławką w Grabówce, boisko ul. Jodłowa | 5800,00 | | | | |
| 72 | Budynek Przedszkola w Grabówce przy ul. Leszczynowej | | | | | 7896017,43 |
| | RAZEM | 2975615,39 | 288433,14 | 17956041,31 | 5300239,99 | 861125,55 |

3. ZARZĄD MIENIEM

W 2018 r. sprzedano:

- 2 nieruchomości niezabudowane w trybie przetargu ustnego nieograniczonego za łączną kwotę 83.650,00 zł netto,
- 1 mieszkanie komunalne w trybie bezprzetargowym na rzecz najemcy za cenę 16.946,75 zł wraz z oddaniem w użytkowanie wieczyste ułamkowej części gruntu (I opłata z tytułu użytkowania wieczystego 274,00 zł),
- nieruchomość zabudowana położona w Supraślu przy ul. Cieliczańskiej 1 została przekazana w drodze darowizny na rzecz Centrum Kultury i Rekreacji w Supraślu z przeznaczeniem na rozbudowę i utrzymywanie pomieszczeń Centrum Kultury i Rekreacji w Supraślu służących do działalności statutowej samorządowej instytucji kultury,
- nieruchomość zabudowaną na rzecz byłego użytkownika wieczystego za cenę 143.825,00 zł.

W 2018 r. w drodze umów cywilno –prawnych wykupiono 18 nieruchomości o łącznej pow. 9,6064 ha, w tym: 16 nieruchomości (37 działek) stanowiły grunty przeznaczone pod drogi 10.541.919 zł. Nabyciem zostały objęte również nieruchomości z przeznaczeniem pod powiększenie terenu przedszkola samorządowego w Grabówce i nieruchomość położona w Supraślu z przeznaczeniem pod odbudowę i rewaloryzację zabytkowego systemu wodnego w Supraślu na potrzeby utworzenia zbiornika retencyjnego i przeciwpowodziowego wraz z niezbędną infrastrukturą techniczną. Na nabycia wydatkowano 905.623,00 zł oraz na koszty notarialne i sądowe związane z nabyciem 21.272,27 zł.

Wydatkowano środki w kwocie 1.213.665,00 zł na wypłaty odszkodowań za 12 nieruchomości przejęte na własność Gminy Supraśl, na podstawie decyzji o zezwoleniu na realizację inwestycji drogowej oraz wypłacono 5 odszkodowań z tytułu przejęcia działek pod drogi gminne na podstawie art. 98 ustawy o gospodarce nieruchomościami.

Zbiorcze zestawienie zawartych umów dzierżawy i najmu w 2018 r.

| l.p | Rodzaj nieruchomości | Nr działki | Adres | Powierzchnia dzierżawiona | Okres obowiązywania umowy | Wysokość czynszu dzierżawnego/najmu | Cel dzierżawy |
|-----|----------------------|------------------|----------------------------------|---------------------------|--|---|--|
| 1 | Gruntowa | 1978/3 | Supraśl, ul. 3-go Maja | 10,00 m ² | 21.07.2018 r. – 30.09.2018 r. | Miesięcznie 50,00 zł + podatek Vat wg obowiązującej stawki | Sprzedaż lodów tradycyjnych |
| 2 | Gruntowa | 1488/7 | Supraśl, w pobliżu rzeki Supraśl | 10,00 m ² | 21.04.2018 r. – 20.07.2018 r. | Dziennie – 20,00 zł + podatek Vat wg obowiązującej stawki | Sprzedaż lodów tradycyjnych |
| 3 | Gruntowa | 1061/8 i 1070/11 | Supraśl, w pobliżu rzeki Supraśl | 0,0967 ha, 0,3212 ha | Czas nieokreślony począwszy od 12.04.2018 r. | 20,90 zł zwolnienie od podatku Vat | Cele rolne |
| 4 | Gruntowa | 1071/11 | Supraśl, w pobliżu rzeki Supraśl | 0,6148 ha | Czas nieokreślony począwszy od 20.04.2018 r. | 30,74 zł zwolnienie od podatku Vat | Cele rolne |
| 5 | Gruntowa | 46/3 | Sokołda | 0,4100 ha | Czas nieokreślony począwszy od 20.04.2018 r. | 20,50 zł zwolnienie od podatku Vat | Cele rolne |
| 6 | Gruntowa | 1973/9 | Supraśl, Pl. T. Kościuszki | 9,16 m ² | 01.05.2018 r. – 30.07.2018 r. | Miesięcznie 64,12 zł + podatek Vat wg obowiązującej stawki | Ogródek gastronomiczny |
| 7 | Gruntowa | 1978/3 | Supraśl, ul. 3-go Maja | 7,00 m ² | 31.05.2018 r. – 30.08.2018 r. | Miesięcznie - 140,00 zł + podatek Vat wg obowiązującej stawki | Działalność gastronomiczna polegająca na wypieku i sprzedaży kołaczy węgierskich |
| 8 | Gruntowa | 1488/7 | Supraśl, w pobliżu rzeki Supraśl | 10,00 m ² | 9.06.2018 r. do 8.09.2018 r. | Dziennie – 20,00 zł + podatek Vat wg obowiązującej stawki | Prowadzenie mobilnej rowerowej kawiarni |
| 9 | Gruntowa | 1752 | Supraśl, ul. Żwirki i Wigury | 400,00 m ² | 07.07.2018 r. | 400,00 zł + podatek Vat wg obowiązującej stawki | Ustawienie cyrku |

| | | | | | | | |
|----|----------|--------|------------------------------------|----------------------|--|---|-------------------------------------|
| 10 | Gruntowa | 1973/9 | Supraśl, Pl. T. Kościuszki | 9,16 m ² | 31.07.2018 r. – 30.09.2018 r. | Miesięcznie 64,12 zł + podatek Vat wg obowiązującej stawki | Ogródek gastronomiczny |
| 11 | Gruntowa | 1488/7 | Supraśl, w pobliżu rzeki Supraśl | 10,00 m ² | 21.07.2018 r. – 31.08.2018 r. | Dziennie – 20,00 zł + podatek Vat wg obowiązującej stawki | Sprzedaż lodów tradycyjnych |
| 12 | Gruntowa | 1978/3 | Supraśl, ul. 3-go Maja | 10,00 m ² | 21.07.2018 r. – 30.09.2018 r. | Miesięcznie 200,00 zł + podatek Vat wg obowiązującej stawki | Sprzedaż lodów tradycyjnych |
| 13 | Gruntowa | 1987/1 | Supraśl, ul. 3-go Maja | 26,40 m ² | Czas nieokreślony począwszy od 01.08.2018 r. | Miesięcznie - 8,99 zł + podatek Vat wg obowiązującej stawki | Skład opału i przydomowy ogródek |
| 14 | Gruntowa | 1875/5 | Supraśl, ul. Ferdynanda Mareckiego | 0,0973 ha | Czas nieokreślony począwszy od 01.09.2018 r. | 40,00 zł + podatek Vat wg obowiązującej stawki | Działalność turystyczno-rekreacyjny |
| 15 | Gruntowa | 126/7 | Supraśl, ul. Białostocka | 80,00 m ² | 31.10.2018 r. – 01.11.2018 r. | Dziennie – 80,00 zł + podatek Vat wg obowiązującej stawki | Sprzedaż chryzantem |
| 16 | Gruntowa | 126/7 | Supraśl, ul. Białostocka | 30,00 m ² | 31.10.2018 r. – 01.11.2018 r. | Dziennie -30,00 zł + podatek Vat wg obowiązującej stawki | Sprzedaż kwiatów i zniczy |
| 17 | Gruntowa | 126/7 | Supraśl, ul. Białostocka | 50,00 m ² | 30.10.2018 r. – 01.11.2018 r. | Dziennie – 50,00 zł + podatek Vat wg obowiązującej stawki | Sprzedaż chryzantem |
| 18 | Gruntowa | 126/10 | Supraśl, ul. Białostocka | 20,00 m ² | 31.10.2018 r. – 01.11.2018 r. | Dziennie – 20,00 zł + podatek Vat wg obowiązującej stawki | Sprzedaż chryzantem |
| 19 | Gruntowa | 1875/5 | Supraśl, ul. Ferdynanda Mareckiego | 12,00 m ² | 14.12.2018 r. – 12.12.2021 | Miesięcznie 12,00 zł + podatek Vat wg obowiązującej stawki | Skład opału |

4. INFORMACJE Z ZAKRESU PLANOWANIA WYKORZYSTANIA ZASOBU NIERUCHOMOŚCI:

Grunty będące własnością gminy przeznaczone do sprzedaży zgodnie z przeznaczeniem określonym w miejscowym planie zagospodarowania przestrzennego, bądź w decyzji o warunkach zabudowy w ilości uzależnionej od zainteresowania nabywców.

Na uzasadniony wniosek właściciela dopuszcza się możliwość zbycia nieruchomości lub jej części z zasobu nieruchomości gminnych w celu polepszenia warunków zagospodarowania nieruchomości wnioskodawcy, jeżeli nieruchomość gminna lub jej część nie może być odrębnie zagospodarowana.

Część nieruchomości wchodząca w skład zasobu oddana będzie w najem i dzierżawę.

Nabywanie nieruchomości prowadzone jest głównie pod potrzeby regulowania stanów faktycznych przebiegu ciągów komunikacyjnych wynikających z dokumentacji technicznej realizowanego zadania inwestycyjnego, na potrzeby inwestycyjne, realizację zadań własnych i zleconych, postanowień przepisów szczególnych, tworzenie gminnych zasobów nieruchomości na cele rozwojowe gminy i zorganizowanej działalności inwestycyjnej oraz realizację innych celów publicznych, stąd określenie potrzeb w tym zakresie jest możliwe dopiero na etapie realizacji wyżej opisanych zadań i planowane jest corocznie w ramach budżetu uchwalanego przez Radę Miejską w Supraślu.

Nieruchomości wchodzące w skład gminnego zasobu służące realizacji zadań własnych gminy będą udostępniane jednostkom realizującym te zadania w formie:

- trwałego zarządu na rzecz jednostek nie posiadających osobowości prawnej (placówki oświatowe),
- użytkowania wieczystego na rzecz jednostek posiadających osobowość prawną (Przedsiębiorstwo Komunalne),
- użyczenia wynikającego z przepisów odrębnych (Dom Kultury, Biblioteka).

W roku 2019 przewiduje się zwiększenie dochodów z tytułu użytkowania wieczystego, z uwagi na dokonanie aktualizacji opłat z tego tytułu.

Nieruchomości gruntowe stanowiące własność Gminy Supraśl zostały oddane w trwały zarząd jednostkom organizacyjnym Gminy (placówki oświatowe), które na mocy ustawy z dnia 7 września 1991r. o systemie oświaty są zwolnione z opłat z tytułu trwałego zarządu.

Opłata roczna za nieruchomość gruntową przekazaną w trwały zarząd na rzecz Komunalnego Zakładu Budżetowego w Supraślu zostanie zaktualizowana na koniec roku 2019.

W 2018 r. dokonano aktualizacji opłat z tytułu użytkowania wieczystego gruntów stanowiących własność Gminy Supraśl dotyczącej 120 nieruchomości (w tym 82 wykorzystywanych na cele mieszkaniowe (1% opłata) oraz 38 wykorzystywanych na inne cele (3% opłata).

III. DZIAŁALNOŚĆ FILII URZĘDU MIEJSKIEGO W ZAŚCIANKACH W ROKU 2018.

Do zadań Filii UM należą sprawy określone w § 38 Regulaminu Organizacyjnego Urzędu Miejskiego w Supraślu stanowiącego załącznik do Zarządzenia RO.0050.2.19.2017 Burmistrza Supraśla z dnia 03.03.2017 r. w sprawie nadania Regulaminu Organizacyjnego Urzędowi Miejskiemu w Supraślu.

Głównymi interesantami Filii UM w Zaściankach w 2018 r. byli przede wszystkim mieszkańcy miejscowości Zaścianki, Grabówka, Sobolewo, Henrykowo. Z uwagi na niedużą odległość od Białegostoku w Filii UM w Zaściankach sprawy urzędowe związane z ewidencją działalności gospodarczej, dowodami osobistymi czy uzyskaniem odpisu aktu stanu cywilnego załatwiali również mieszkańcy Białegostoku. Od kilku lat interesanci mają prawo do załatwiania tych spraw w dowolnym urzędzie gminy lub miejskim na terenie całej Polski. Coraz liczniejszą grupę interesantów Filii stanowili cudzoziemcy, którzy meldowali się na pobyt czasowy.

W 2018 r. w Filii UM w Zaściankach, oprócz 4 stałych pracowników, dyżury raz w tygodniu pełni geodeta oraz architekt. W ostatni piątek miesiąca dyżury w Filii UM w Zaściankach pełnił Burmistrz Supraśla. Od 2019 r. w każdy piątek dyżury pełni Zastępca Burmistrza. W pomieszczeniach Filii znajduje się stanowisko pracownika MOPS w Supraślu, który na bieżąco obsługiwał mieszkańców, w tym w szczególności w zakresie obsługi programu 500+.

Pracownicy Filii prowadzą bieżącą obsługę interesantów z zakresu opłat za odpady komunalne, rejestracji działalności gospodarczej, podatków lokalnych, ewidencji ludności, decyzji z zakresu warunków zabudowy i geodezji również prowadzą inne sprawy przypisane do zakresu działalności Filii (m.in. sprawy oświaty gminnej, współpracy z organizacjami pozarządowymi, programów zdrowotnych, program wychowawca podwórkowy).

Podstawowe dane w liczbach:

| ROK 2018 | | |
|----------|--|-------|
| 1. | Liczba pism, które wpłynęły do referatu zarejestrowanych w dzienniku korespondencji (dane z systemu SmartDoc) | 6 073 |
| 2. | Liczba przyjętych wniosków o wydanie dowodów osobistych (rejestracja poza systemem SmartDoc) | 745 |
| 3. | Liczba przyjętych wniosków w zakresie ewidencji ludności – np. zameldowania, wymeldowania (rejestracja poza systemem SmartDoc) | 464 |
| 4. | Liczba wniosków o wydanie odpisów aktów stanu cywilnego | 44 |
| 5. | Liczba decyzji przygotowanych w postępowaniach ws stypendiów szkolnych, dofinansowania kosztów kształcenia młodocianych | 89 |

| | | |
|-----|--|-----|
| 6. | Liczba złożonych w Filii wniosków przedsiębiorców, przyjętych do Centralnej Ewidencji i Informacji o Działalności Gospodarczej | 298 |
| 7. | Liczba dokonanych wpisów do rejestru żłobków | 2 |
| 8. | Liczba przeprowadzonych kontroli w żłobkach | 2 |
| 9. | Liczba zrealizowanych działań w zakresie ochrony zdrowia, w tym liczba zrealizowanych programów zdrowotnych | 3 |
| 10. | Liczba ogłoszonych konkursów ofert na realizację zadań publicznych | 3 |
| 11. | Liczba podpisanych umów na realizację zadań publicznych w ramach konkursów ofert oraz w ramach art. 19 a ustawy o działalności pożytku publicznego i o wolontariacie | 16 |
| 12. | Liczba podjętych przez Radę Miejską w Supraślu uchwał przygotowanych przez pracowników Filii | 13 |
| 13. | Liczba przeprowadzonych postępowań o nadanie kolejnego stopnia awansu zawodowego | 2 |
| 14. | Liczba podmiotów zobligowanych do wnoszenia opłaty retencyjnej | 22 |

Od czerwca 2018 r., w związku ze zmianą Regulaminu Organizacyjnego Urzędu Miejskiego w Supraślu, pracownikom Filii zostały powierzone zadania w zakresie naliczania opłat z tytułu tzw. zmniejszenia naturalnej retencji terenowej w rozumieniu przepisów ustawy z dnia 20 lipca 2017 r. Prawo wodne. Pracownicy dokonywali weryfikacji nieruchomości, które spełniały kryteria niezbędne do naliczenia opłat, naliczali opłaty i prowadzili postępowania w tym zakresie.

W 2018 r. stale rosła liczba interesantów, którzy załatwiali w Filii swoje sprawy z zakresu ewidencji ludności (zameldowanie, wymeldowanie, wydawanie zaświadczeń meldunkowych, dopisanie do rejestru wyborców), dowodów osobistych (składanie wniosków o wydanie, zgłoszenie utraty), pobierania odpisów aktów stanu cywilnego, gospodarki odpadami komunalnymi (udzielanie informacji, składanie deklaracji), podatków (udzielanie wyjaśnień, składanie informacji lub deklaracji podatkowych).

W ramach cotygodniowych dyżurów geodeta oraz architekt udzielają interesantom informacji oraz obsługują składane wnioski.

Wielu przedsiębiorców korzystało z możliwości złożenia wniosków w Centralnej Ewidencji i Informacji o działalności Gospodarczej przy udziale 2 pracowników Filii. W stosunku do roku 2017 nastąpił wzrost o 15 %. Natomiast w stosunku do 2016 r. był to wzrost o 124 % .

IV. OŚWIATA I WYCHOWANIE PRZEDSZKOLNE

Najważniejsze działania Burmistrza Supraśla z zakresu oświaty realizowane w 2018 r.:

1. Działaniem na największą skalę w 2018 r. było oddanie do użytku nowo wybudowanego Przedszkola Samorządowego w Grabówce, w tym:

- została przygotowana uchwała w sprawie utworzenia przedszkola,
- opracowano projekt arkusza organizacyjnego jednostki na rok szkolny 2018/2019,

- przeprowadzono konkurs na stanowisko dyrektora placówki,
- dokonano rekrutacji dzieci na rok szkolny 2018/2019,
- wybudowano i oddano obiekt przedszkola do użytku,
- przed zakończeniem prac budowlanych obiektu przedszkola zapewniono w okresie wrzesień – październik 2018 r. zrekrutowanym do placówki dzieciom miejsce do korzystania z wychowania przedszkolnego w pomieszczeniach po niepublicznym przedszkolu i w szkole podstawowej w Sobolewie,
- w listopadzie 2018 r. rozpoczęto realizację dodatkowych zajęć w ramach projektu „Przyjaciele dzieci – nowe przedszkole w Grabówce” współfinansowanego ze środków Europejskiego Funduszu Społecznego w ramach Regionalnego Programu Operacyjnego Województwa Podlaskiego na lata 2014-2020. Projekt prowadzi referat ds. Projektów UE.

Szczegółowe dane dotyczące robót budowlanych i wysokości środków przeznaczonych, w tym środków z UE, znajdują się w pkt I.

2. Drugą równie istotną inwestycją zakończoną i oddaną do użytku inwestycją była rozbudowa Zespołu Szkolno – Przedszkolnego w Ogrodniczkach o salę sportową z blokiem dydaktycznym. Inwestycja była niezbędna, ponieważ stale rośnie liczba uczniów w placówce. Oddanie do użytku dodatkowych pomieszczeń znacząco wpłynęło na jakość warunków do nauki.

Szczegółowe dane dotyczące robót budowlanych i wysokości środków przeznaczonych, w tym środków z budżetu państwa, znajdują się w pkt I.

3. W pozostałych placówkach oświatowych dokonywano niezbędnych, bieżących remontów w okresie wakacyjnym.

4. Organizowano działalność szkół i przedszkoli – m.in. zostały przedłożone do zatwierdzenia projekty arkuszy organizacyjnych, dokonywano akceptacji zmian w arkuszach organizacyjnych w trakcie roku szkolnego, przygotowywano zatwierdzanie propozycji zmian w budżetach placówek oświatowych. Wszystkie dziania były związane z bieżącą działalnością jednostek.

5. Przekazywano co miesiąc dotację dla dwóch niepublicznych przedszkoli działających w gminie w okresie styczeń – sierpień. Od września 2018 r. przekazywano co miesiąc dotację dla 1 przedszkola niepublicznego działającego na terenie gminy. W lutym 2018 r. rozliczono dotacje przekazywane przedszkolom w 2017 r. Rozliczenie dotacji za 2018 rok nastąpiło w lutym 2019 r.

6. Przyjmowano i rozpatrywano wnioski o przyznanie stypendium szkolnego uczniom zamieszkałym na terenie całej gminy. Na podstawie złożonych wniosków zostały przyznane stypendia na okres od stycznia do czerwca, a następnie od września do grudnia 2018 r. Dokonano rozliczenia przyznanych stypendiów w oparciu o przedstawiane przez rodziców dokumenty.

7. Na podstawie wniosków składanych przez pracodawców prowadzono postępowania o przyznanie dofinansowania kosztów kształcenia 7 młodocianych pracowników.

8. W okresie styczeń – czerwiec, a następnie wrzesień – grudzień podpisano umowy z rodzicami na dowóz dzieci niepełnosprawnych do szkół i przedszkoli. Rodzice we własnym zakresie dowozili dzieci i zapewniali opiekę w czasie transportu, a gmina zwracała rodzicom koszty przejazdów. Dodatkowo 1 dziecko niepełnosprawne, którego rodzice nie mogli dowozić samodzielnie do szkoły w Białymstoku, było dowożone przez wykonawcę, po przeprowadzeniu postępowania mającego na celu wyłonienie najkorzystniejszej oferty. Po zakończeniu każdego miesiąca rodzice dokonywali rozliczeń z gminą. Obowiązek zapewnienia transportu dzieciom niepełnosprawnym wynikał z art. 39 ust. 4 ustawy Prawo oświatowe.

9. Skutecznie występowano z wnioskami o przyznanie dodatkowych środków na funkcjonowanie i rozwój oświaty, podnoszenie jakości i atrakcyjności zajęć w ramach sukcesywnie ogłaszanych konkursów lub występowano o środki z rezerwy subwencji oświatowej. W ramach złożonych wniosków w 2018 r. pozyskano:

| miesiąc | nazwa działania | wysokość przyznanych środków |
|----------------|--|-------------------------------------|
| listopad 2018 | wniosek z rezerwy części oświatowej subwencji ogólnej - dofinansowanie zadań szkolnych i pozaszkolnych | 88 954 |
| listopad 2018 | wniosek z rezerwy części oświatowej subwencji ogólnej - dofinansowanie kosztów odpraw dla nauczycieli | 5 069 |
| listopad 2018 | wniosek z rezerwy części oświatowej subwencji ogólnej - dofinansowanie wyposażenia nowo wybudowanych szkół (dot. ZSP Ogrodniczki) | 75 729 |
| listopad 2018 | utworzenie gabinetu stomatologicznego w SP Sobolewo w ramach programu „Poprawa dostępności do świadczeń stomatologicznych dla dzieci i młodzieży w szkołach w 2018 r.” | 83 300 |
| listopad 2018 | utworzenie gabinetu stomatologicznego w ZSP Ogrodniczki w ramach programu „Poprawa dostępności do świadczeń stomatologicznych dla dzieci i młodzieży w szkołach w 2018 r.” | 83 300 |
| sierpień 2018 | wniosek z rezerwy części oświatowej subwencji ogólnej - dofinansowanie szkół w pomoce dydaktyczne z przedmiotów przyrodniczych (dot. ZSP Ogrodniczki) | 71 559 |
| sierpień 2018 | realizacja projektu Powszechnej Nauki Pływania "Umiem Pływać" w 2018 roku w SSP Supraśl, SP Sobolewo, ZSP Ogrodniczki | 19 950 |

| miesiąc | nazwa działania | wysokość przyznanych środków |
|---------------|---|------------------------------|
| czerwiec 2018 | realizacja rządowego programu rozwijania szkolnej infrastruktury oraz kompetencji uczniów i nauczycieli w zakresie technologii informacyjno - komunikacyjnych "Aktywna tablica" w SSP Supraśl i ZSP Ogrodniczki | 28 000 |
| kwiecień 2018 | realizacja Narodowego Programu Rozwoju Czytelnictwa w SSP Supraśl, ZSP Ogrodniczki, SP Sobolewo | 28 000 |
| RAZEM | | 483 861 |

Pozyskane środki umożliwiły realizację działań na rzecz uczniów przez szkoły. W okresie wrzesień - grudzień brały udział w projekcie Powszechnej Nauki Pływania "Umiem Pływać. Program umożliwia nabycie umiejętności pływania uczniom w klasach II - III szkoły podstawowej.

Program "Aktywna tablica" był w 2018 r. realizowany w dwóch szkołach. Trzecia szkoła - SP Sobolewo - skorzystała ze wsparcia w 2017 r. Udział w projekcie pozwolił uatrakcyjnić ofertę edukacyjną.

Dzięki udziałowi w Narodowym Programie Rozwoju Czytelnictwa szkoły wzbogaciły wyposażenie bibliotek w nowości wydawnicze. Zachęcono uczniów do wypożyczania i czytania książek.

W IV kwartale 2018 r., na podstawie złożonych wniosków, w dwóch szkołach zorganizowano i wyposażono gabinety stomatologiczne. Gabinety zostaną uruchomione w II kwartale 2019 r. Będą bezpłatnie, w ramach kontraktu z NFZ, świadczyły usługi mieszkańcom gminy w wieku 3 - 19 lat.

10. W styczniu 2018 r. dokonano rozliczeń dotacji otrzymywanych z budżetu państwa w 2017 r. – m.in. na dofinansowanie zakupu podręczników i materiałów ćwiczeniowych, dotacji na wychowanie przedszkolne, dotacji na dofinansowanie uczniom świadczeń pomocy materialnej. Dokonywano na bieżąco zapotrzebowania na wymienione dotacje w 2018 r. Dotacje za dany rok budżetowy są rozliczane w styczniu roku następnego.

11. W 2018 r. dokonano rejestracji dwóch żłobków niepublicznych w rejestrze żłobków i klubów dziecięcych. Zgodnie z przyjętą przez Radę Miejską uchwałą w sprawie planu nadzoru nad żłobkami pracownicy Filii przeprowadzili kontrolę w każdej placówce. Zostały sporządzone protokoły z kontroli, wystosowano zalecenia pokontrolne. Żłobki zastosowały się do zaleceń pokontrolnych.

Jeden ze żłobków otrzymywał od lutego do grudnia 2018 r. dotację w wysokości 200 zł miesięcznie na dziecko objęte opieką w żłobku, zameldowane na pobyt stały i zamieszkałe na terenie gminy. Drugi żłobek funkcjonuje ze wsparciem z funduszy unijnych i nie występował o dotację z gminy.

V. WSPÓŁPRACA Z ORGANIZACJAMI W ZAKRESIE WYKONYWANIA ZADAŃ PUBLICZNYCH.

W okresie styczeń – marzec 2018 r. dokonano rozliczeń dotacji przyznanych stowarzyszeniom w 2017 r. W szczególności:

- sporządzono sprawozdanie z realizacji programu współpracy z organizacjami pozarządowymi za rok 2017 r. (sprawozdanie za 2018 rok zostanie sporządzone w ustawowym terminie – do dnia 31 maja 2019 r.),
- ogłaszano otwarte konkursy ofert na realizację zadań publicznych z zakresu kultury, kultury fizycznej oraz polityki społecznej przewidzianych do realizacji w 2018 r.
- zawarto umowy ze stowarzyszeniami na realizację zadań i dofinansowanie w formie dotacji celowych,
- prowadzono procedury uproszczone i zlecano zadania publiczne na podstawie art. 19 a ustawy o działalności pożytku publicznego i o wolontariacie,
- przygotowano projekt programu współpracy z organizacjami pozarządowymi na 2019 rok oraz przeprowadził konsultacje projektu w/w programu przed jego uchwaleniem.

W 2018 r. podpisano łącznie 16 umów na realizację zadań publicznych w ramach otwartych konkursów ofert oraz art. 19 a ustawy, w tym:

- w zakresie kultury – 4 na łączną kwotę 59 140 zł
- w zakresie kultury fizycznej - 8 na łączną kwotę 113 000 zł
- w zakresie polityki społecznej - 3 na łączną kwotę 80 000 zł,
- w zakresie działań na rzecz osób niepełnosprawnych – 1 na łączną kwotę 10 000 zł.

VI. PROGRAM WYCHOWAWCA PODWÓRKOWY

14. W okresie wakacyjnym 2018 r. realizowano w 8 miejscowościach na terenie Gminy Supraśl Gminny Program „Wychowawca Podwórkowy”. Zadaniem wychowawców podwórkowych była animacja czasu wolnego dzieci i młodzieży, inicjowanie działań mających na celu naukę młodego pokolenia, umiejętności społecznych, prawidłowej komunikacji oraz pozytywnych relacji w rodzinie, szkole, grupie rówieśniczej i środowisku lokalnym. Program cieszył się popularnością wśród dzieci i rodziców. Przewiduje się jego kontynuację w latach następnych.

Przeprowadzono następujące działania związane z realizacją programu:

- wyborem osób zatrudnionych na stanowisku wychowawcy podwórkowego, podpisaniem umów oraz rozliczaniem czasu pracy wychowawców,
- zakupem materiałów i pomocy dydaktycznych na zajęcia,
- organizacją miejsc i lokalizacji, w których odbywały się zajęcia,
- promocją programu,

- organizacją wycieczki w lipcu 2018 r. uczestnikom programu,
- rozwiązywaniem problemów, które pojawiały się w trakcie trwania programu.

VII. WDRAŻANIE PROGRAMÓW ZDROWOTNYCH

W 2018 r. ogłoszono konkursy oraz wybrano realizatorów na realizację zadań w zakresie ochrony zdrowia i programów zdrowotnych, przygotowano umowy do podpisania oraz dokonywano comiesięcznych rozliczeń wykonywanych świadczeń:

- rehabilitacja lecznicza mieszkańców Gminy Supraśl – mieszkańcy korzystali z zabiegów w dwóch lokalizacjach: w Supraślu oraz w Białymstoku. Obie lokalizacje były prowadzone przez 1 podmiot. Rehabilitacja cieszy się od lat ogromną popularnością. Podpisane z realizatorem umowy opiewały w 2018 roku na łączną kwotę 69 240 zł.
- program szczepień przeciwko HPV obejmował wykonywanie szczepień dziewczynek przeciwko wirusowi brodawczaka ludzkiego w ramach przyjętego przez Radę Miejską w Supraślu „Programu zapobiegania zakażeniom wirusem brodawczaka ludzkiego w Gminie Supraśl” w latach 2018 – 2020. Umowa została podpisana z Eskulapem w Białymstoku na kwotę 39 600 zł. Wykorzystanych zostało 18 300 zł. Zaszczepiono 21 osób.
- program zdrowotny - szczepienia przeciwko grypie dla osób powyżej 65 roku życia objął 194 osoby. Łączny koszt szczepień wyniósł 9 700 zł. Można było zaszczepić się w 2 przychodniach u lekarzy podstawowej opieki zdrowotnej: w Supraślu oraz w Sobolewie.

VIII. REALIZACJA POLITYKI SPOŁECZNEJ

W 2018 r. były realizowane następujące programy i strategie z dziedziny pomocy i polityki społecznej uchwalone przez Radę Miejską w Supraślu.

1. Strategia Rozwiązywania Problemów Społecznych Gminy Supraśl na lata 2018-2029 przyjęta Uchwałą nr XL/486/2018 z dnia 26.02.2018r.
2. Gminny program osłony w zakresie zmniejszenia wydatków poniesionych na leki przez mieszkańców gminy Supraśl na 2018r. przyjęty Nr XXXVII/459/2017 Rady Miejskiej w Supraślu z dnia 07.12.2017r.
3. Wieloletni program osłony w zakresie dożywiania „Pomoc gminy w zakresie dożywiania” na lata 2014- 2020, przyjęty Uchwałą nr XLI/377/2014 Rady Miejskiej w Supraślu z dnia 30 stycznia 2014r.
4. „Gminny program wspierania rodziny na lata 2016-2018” przyjęty Uchwałą Rady Miejskiej w Supraślu Nr XV/146/2015 z dnia 26 listopada 2015r.
5. Programu Przeciwdziałania Przemocy w Rodzinie oraz Ochrony Ofiar Przemocy w Rodzinie dla Gminy Supraśl na lata 2016 – 2020 przyjęty Uchwałą Nr XX/199/2016 Rady Miejskiej w Supraślu z dnia 31 marca 2016r.

6. Gminny Program Profilaktyki i Rozwiązywania Problemów Alkoholowych na 2018r. przyjęty Uchwałą nr XXXVIII.475.2017 z dnia 28.12.2017r.
7. Gminny Program Przeciwdziałania Narkomanii na lata 2017-2020 przyjęty uchwałą nr XXIX/302/2016 z dnia 29.12.2016r.
8. Uchwała nr XLVI/574/2018 z dnia 20.09.2018r. w sprawie przyjęcia „Programu wspierania rodziny Gminy Supraśl na lata 2019-2021”.

W ramach realizacji w/w programów podejmowano m.in. następujące działania:

1. Pomoc gminy w zakresie dożywiania.

Dożywianiem w formie posiłku objęto 93 osoby, w tym 2 osoby zgodnie z rozdziałem V ust. 3 Uchwały nr XLI/377/2014 Rady Miejskiej w Supraślu z dnia 30 stycznia 2014r. w sprawie przyjęcia wieloletniego programu osłonowego w zakresie dożywiania „Pomoc gminy w zakresie dożywiania” na lata 2014- 2020 (bez obowiązku sporządzania wywiadu środowiskowego). Z grupy osób dożywianych 41 osób stanowią uczniowie, 13 dzieci w wieku przedszkolnym i 2 osoby dorosłe. Koszt posiłków wyniósł 20.826,65 zł (z rozdziałem V ust. 3 włącznie). Średnia wartość 1 posiłku ogółem wyniosła 3,96 zł.

W ramach „Programu” przyznano świadczenia pieniężne na zakup żywności na kwotę 182.690 zł dla 141 rodzin (177 osób). Koszt jednego świadczenia wyniósł 155,75 zł.

2. Gminny program osłonowy w zakresie zmniejszenia wydatków poniesionych na leki przez mieszkańców Gminy Supraśl

W ramach programu pomocą objęto 210 osób w tym 105 osób z niepełnosprawnością i 105 osób chorych przewlekle.

3. Przeciwdziałanie przemocy w rodzinie

W 2018r. odbyło się 5 spotkań Zespołu Interdyscyplinarnego w Supraślu. W 2018r. wobec 24 rodzin wszczęto procedurę Niebieskiej Karty. Odbyły się 93 spotkania Grup Roboczych, których celem było zajęcie się konkretnymi przypadkami występowania przemocy w rodzinie oraz objęcie poszczególnych rodzin pomocą wieloaspektową.

4. Gminny program wspierania rodziny na lata 2016-2018.

W 2018r. w gminie Supraśl prowadzona była systematyczna praca z rodzinami z problemem opiekuńczo-wychowawczym polegająca na diagnozie deficytów w zakresie pełnienia ról rodzicielskich, zaniedbań względem dzieci, ocenie sytuacji dziecka w rodzinie, środowisku szkolnym i rówieśniczym. Zadania te wykonywane były przez pracowników socjalnych MOPS w Supraślu odbywających wizyty w środowisku i prowadzących systematyczną pracę socjalną, jak również przez asystenta rodziny.

Liczba wspieranych rodziny przez asystenta rodziny w roku 2018 – 11, i w 1 rodzinie zamknięto asystenturę, w 1 prowadzono monitoring. Asystent rodziny w roku 2018 odbył około 337 wizyt w środowisku.

Pracownicy socjalni w 2018r. prowadzili systematyczną pracę z 43 rodzinami z terenu gminy Supraśl w celu diagnozy deficytów w zakresie pełnienia ról rodzicielskich, ewentualnych zaniedbań względem dzieci. W ich skład wliczone są rodziny objęte opieką asystenta rodziny. Pracownicy socjalni wykonali około 176 wizyt w środowisku.

Dodatkowo prowadzony był monitoring w rodzinach z dziećmi, objętych procedurą „Niebieskiej Karty”. Procedura w 2018r. obejmowała 30 rodzin z dziećmi łącznie z rodzinami, które objęte są opieką asystenta rodziny.

5. Informacja zbiorcza z zakresu wydanych decyzji administracyjnych wydawanych w imieniu Burmistrza Supraśla z zakresu polityki społecznej.

| Lp. | Nazwa świadczenia | Liczba wydanych decyzji administracyjnych w imieniu Burmistrza Supraśla w 2018r. |
|------------|--|---|
| 1 | Świadczenia rodzinne | 1118 |
| 2 | Zasiłek dla opiekuna | 7 |
| 3 | Fundusz alimentacyjny i postępowanie wobec dłużników alimentacyjnych | 69 |
| 4 | Świadczenie „Dobry Start” (300+) | 2 |
| 5 | Świadczenie wychowawcze (500+) | 1353 |
| 6. | Zasiłki stałe | 103 |
| 7. | Zasiłki celowe | 339 |
| 8. | Dożywianie (posiłki) | 52 |
| 9. | Dożywianie (świadczenie pieniężne) | 242 |
| 10. | Zasiłki okresowe | 223 |
| 11. | Domy Pomocy Społecznej | 30 |
| 12. | Dodatki mieszkaniowe | 26 |
| 13. | Dodatki energetyczne | 16 |
| 14. | Pomoc lekowa | 1184 |
| 15. | Usługi opiekuńcze | 57 |
| 16. | Specjalistyczne usługi opiekuńcze | 1 |

6. Wysokość środków finansowych wydanych na poszczególne formy szeroko rozumianej pomocy, w tym na świadczenie 500 plus:

**Roczne rozliczenie środków otrzymanych z budżetu Gminy
Supraśl w roku 2018**

ZADANIA WŁASNE

| L.p. | ZADANIA WŁASNE | Plan | Wykonanie | Środki zwrócone | % wykonanie do planu |
|-------------|--|----------------------------------|---------------------|------------------------|-----------------------------|
| 1 | Rodziny zastępcze | 126.852 | 125.615,94 | 1.236,06 | 99,03% |
| 2 | Zadania w zakresie przeciwdziałania przemocy w rodzinie | 1.050 | 1.050 | 0 | 100% |
| 3 | Wspieranie rodziny | 32.570 | 31.710,19 | 859,81 | 97,36% |
| 4 | zasiłki celowe | 148.000 | 146.374,15 | 1.625,85 | 98,90% |
| 5 | Zasiłki celowe na leki | 120.000 | 99.781 | 20.219 | 83,15% |
| 6 | pogrzeby | 10.000 | 2.481,60 | 7.518,40 | 24,82% |
| 7 | dotatki mieszkaniowe | 25.000 | 24.737,41 | 262,59 | 98,95% |
| 8 | utrzymanie ośrodka | 937.047 | 918.168,13 | 18.878,87 | 97,99% |
| 9 | usługi opiekuńcze | 122.000 | 119.280 | 2.720 | 97,77% |
| 10 | dożywianie | 67.200 | 62.956,65 | 4.243,35 | 93,69% |
| 11 | opłaty za DPS | 407.552 | 402.626,08 | 4.925,92 | 98,79% |
| 12 | Świadczenia 500+ | 32.480 | 32.480 | 0 | 100% |
| 13 | Świadczenia rodzinne | 87.306 | 87.306 | 0 | 100% |
| | SUMA | 2.117.057 | 2.054.567,15 | 62.489,85 | 97,05% |
| | | Razem przekazano do gminy | 62.489,85 | | |

adn.1Opłata dla rodzin zastępczych. Wszystkie dzieci, które wymagały umieszczenia w rodzinach zastępczych lub placówkach opiekuńczo-wychowawczych zostały umieszczone. Kwota pozostała na koniec roku została zwrócona do budżetu gminy.

adn.2 Wydatki na zadania w zakresie przeciwdziałania przemocy w rodzinie.

adn.3 Wynagrodzenia wraz z pochodnymi dla asystenta rodziny zatrudnionego w MOPS w Supraślu.

adn.4. Wszystkie osoby, które się zgłosiły i spełniły warunki wynikające z ustawy o pomocy społecznej otrzymały pomoc w formie zasiłków celowych. Kwota pozostała na koniec roku została zwrócona do budżetu gminy.

adn. 5 Wszystkie osoby, które się zgłosiły i spełniły warunki wynikające z ustawy o pomocy społecznej otrzymały pomoc w formie zasiłków celowych na leki w ramach programu lekowego. Kwota pozostała na koniec roku została zwrócona do budżetu gminy.

adn.6. Sprawienie pogrzebu, w tym osobom bezdomnym jest zadaniem własne gminy więc środki musiały być zabezpieczone zgodnie z prognozami przy ustalaniu budżetu na 2018r. Kwota pozostała na koniec roku została zwrócona do budżetu gminy.

adn. 7 Dodatki mieszkaniowe. Osoby które się zgłosiły i spełniły warunki otrzymały pomoc w formie dodatków mieszkaniowych. Kwota pozostała na koniec roku została zwrócona do budżetu gminy.

adn. 8 Utrzymanie Ośrodka. Kwota pozostała na koniec roku została zwrócona do budżetu gminy.

adn. 9 Usługi opiekuńcze. Osoby które się zgłosiły i spełniły warunki otrzymały pomoc w formie usług opiekuńczych. Kwota nie wykorzystana została zwrócona do budżetu gminy.

adn. 10 Dożywianie, osoby które się zgłosiły i spełniły warunki otrzymały pomoc w formie dożywiania. Kwota nie wykorzystana została zwrócona do budżetu gminy.

adn.11. Wszystkie osoby, które spełniły warunki wynikające z ustawy o pomocy społecznej otrzymały pomoc w formie dofinansowania do ich pobytu w domach pomocy społecznej. Kwota pozostała na koniec roku została zwrócona do budżetu gminy.

adn.12 Wynagrodzenie wraz z pochodnymi dla referenta zatrudnionego do obsługi świadczeń rodzinnych oraz funduszu alimentacyjnego zatrudnionego.

adn.13 Wynagrodzenie wraz z pochodnymi dla referentów zatrudnionych do obsługi programu 500+.

**Roczne rozliczenie środków o
otrzymanych z Budżetu Państwa w roku 2018**

Zadania Zlecone

| L. p. | ZADANIA ZLECONE | Plan | Środki otrzymane | Wykonanie | Środki zwrócone | % wykonanie do planu |
|-------|-----------------------------------|----------------------|----------------------|----------------------------------|------------------|----------------------|
| 1 | ŚWIADCZENIA 500+ | 9.189.500 | 9.189.500 | 9.151.225,29 | 38.274,71 | 99,58% |
| 2 | ZASIŁKI RODZINNE | 3.690.882 | 3.590.882 | 3.569.000,90 | 21.881,10 | 96,70% |
| 3 | UBEZPIECZENIE ZDROWOTNE | 30.249 | 26.707 | 26.370,44 | 336,56 | 87,18% |
| 4 | DODATEK ENERGETYCZNY | 1.144,36 | 1.144,36 | 991,29 | 153,07 | 86,62 |
| 5 | SPECJALISTYCZNE USŁUGI OPIEKUŃCZE | 19.624 | 19.624 | 19.624 | 0 | 100% |
| 6 | KARTY DUŻEJ RODZINY | 821,87 | 821,87 | 701,58 | 120,29 | 85,36% |
| 7 | ASYSTENT RODZINY | 13.294 | 13.294 | 13.294 | 0 | 100% |
| 8 | ŚWIADCZENIA „DOBRY START” | 603.880 | 603.880 | 603.856,90 | 23,10 | 100% |
| | SUMA | 13.549.395,23 | 13.445.853,23 | 13.385.064,40 | 60.788,83 | 98,79% |
| | | | | Razem przekazano do gminy | 60.788,83 | |

Adn. 1. Dotacja została wykorzystana na wypłatę świadczeń wychowawczych oraz koszty obsługi związanych z realizacją tego zadania. Niewykorzystana kwota ogółem w wysokości 38.274,71 zł wynika z powodu utraty prawa do świadczeń wynikających z przekroczenia progu dochodowego, z rezygnacji świadczeń wychowawczych spowodowanych zmianą miejsca zamieszkania, z rozstrzygnięć wniosków w postaci decyzji odmownych, z tytułu zwrotu nienależnie pobranych świadczeń wychowawczych, z nierozstrzygniętych spraw w ramach koordynacji oraz zmian wynikających z ustawy dotyczących zasądzonych alimentów na dzieci od osób samotnie wychowujących dzieci.

Adn.2. Dotacja została wykorzystana na wypłatę świadczeń rodzinnych, świadczeń alimentacyjnych, zasiłków dla opiekunów, składki na ubezpieczenie emerytalne i rentowe z ubezpieczenia społecznego, koszty obsługi świadczeń rodzinnych, świadczeń alimentacyjnych. Niewykorzystana kwota w wysokości 18 132,36 zł wynika, z powodu rozstrzygnięć wniosków w postaci decyzji odmownych i zastosowania systemu złotówka za złotówkę, z rezygnacji ze świadczeń spowodowanych między innymi miejscem zamieszkania oraz zwrotów z tytułu nienależnie pobranych świadczeń rodzinnych za 2018r. Niewykorzystana kwota na ubezpieczenia społeczne w wysokości 3.748,76 zł wynika z mniejszej niż zakładano liczby osób ubiegających się o ten rodzaj świadczenia.

Adn. 3. Dotacja została wykorzystana na opłacenie składek na ubezpieczenie zdrowotne od świadczeń rodzinnych, pozostała kwota 336,56 zł. Niewykorzystana kwota wynika z mniejszej niż zakładano liczby osób ubiegających się o ten rodzaj świadczenia.

Adn.4 Dotacja została wykorzystana na realizację dodatków energetycznych oraz 2% koszty ich obsługi, niewykorzystana kwota w wysokości 153,07zł wynika z faktu, że mniej osób ubiegało się o przyznanie tej formy pomocy.

Adn. 5 Kwota wydatkowana w pełnej wysokości na umowy -zlecenia dla osób świadczących specjalistyczne usługi pedagogiczno- logopedyczne oraz dla osób świadczących specjalistyczne usługi rehabilitacyjne.

Adn.6 Dotacja została wykorzystana na koszty obsługi, związane z przyjęciem 76 wniosków od rodzin wielodzietnych o przyznanie Kart Dużej Rodziny, 26 wniosków dla osób które już były posiadaczami KDR, 5 wniosków dla nowego członka rodziny. Pozostała nie wykorzystana kwota 120,29 zł, wynika z nieco mniejszego, niż zakładano kosztu tego zadania.

Adn.7 Dotacja została wykorzystana w 100 % na wypłatę wynagrodzeń wraz z pochodnymi dla asystenta rodziny w MOPS w Supraślu.

Adn.8. Dotacja została wykorzystana na wypłatę świadczeń z programu „Dobry Start”. Niewykorzystana kwota w wysokości 23,10 zł na koszty obsługi została zwrócona na konto PUW

**Roczne rozliczenie środków
otrzymanych z Budżetu Państwa w oku 2018
na zadania własne**

| L. p. | ZADANIA WŁASNE Z DOTACJI | Plan | Środki otrzymane | Wykonanie | Środki zwrócone | % wykonanie do planu |
|-------|--------------------------|----------------|----------------------------------|-------------------|------------------|----------------------|
| 1 | ZASIŁKI STAŁE | 349.050 | 349.050 | 343.366,49 | 5.683,51 | 98,37% |
| 2 | UBEZPIECZENIE ZDROWOTNE | 35.000 | 33.410 | 32.882,92 | 527,08 | 93,95% |
| 3 | ZASIŁKI OKRESOWE | 254.000 | 219.000 | 204.114,03 | 14.885,97 | 80,36% |
| 4 | UTRZYMANIE OŚRODKA | 192.483 | 192.483 | 192.483 | 0,00 | 100% |
| 5 | DOŻYWIANIE | 140.560 | 140.560 | 140.560 | 0,00 | 100% |
| 6 | WSPIERANIE RODZINY | 5.228 | 5.228 | 5.228 | 0,00 | 100% |
| | SUMA | 976.321 | 939.731 | 918.634,44 | 21.096,56 | 94,09% |
| | | | Razem przekazano do gminy | | 21.096,56 | |

Adn. 1 Dotację wydatkowano na realizację wypłat zasiłków stałych z pomocy społecznej. Pozostała kwota 5.683,51 zł wynika z mniejszej niż zakładano liczby osób ubiegających się o

ten rodzaj świadczenia oraz z faktu otrzymania świadczenia emerytalnego oraz rentowego przez osoby pobierające zasiłek stały.

Adn. 2. Dotacja została wykorzystana na opłacenie składek na ubezpieczenie zdrowotne od zasiłków stałych, pozostała kwota 527,08 zł. Niewykorzystana kwota wynika z mniejszej niż zakładano liczby osób ubiegających się o ten rodzaj świadczenia.

Adn. 3 Dotacja została wykorzystana na wypłatę zasiłków okresowych, pozostała kwota wynosi 14.885,97 zł i wynika ze znacznie mniejszej niż zakładano liczby osób ubiegających się o ten rodzaj świadczenia.

Adn. 4. Środki wydatkowano na wynagrodzenia wraz z pochodnymi dla 3 pracowników socjalnych MOPS w Supraślu oraz dodatki dla wszystkich pracowników socjalnych świadczących pracę w terenie.

Adn. 5. Środki wydatkowano zgodnie z planem w 100% na dożywianie.

Adn.6. Środki wydatkowano zgodnie z planem w 100% na wypłatę wynagrodzenia wraz z pochodnymi dla asystenta rodziny w MOPS w Supraślu.

7. Inne pozafinansowe, organizacyjne formy prowadzonej działalności i pomocy

1. Praca socjalna

W ramach pozafinansowej pomocy pracownicy udzielali pomocy w postaci pracy socjalnej. Praca socjalna jest działaniem realizowanym przez pracownika socjalnego, mającym na celu pomoc osobom i rodzinom we wzmacnianiu lub odzyskiwaniu zdolności do funkcjonowania w społeczeństwie poprzez pełnienie odpowiednich ról społecznych oraz tworzenie warunków sprzyjających temu celowi. Pomocą w postaci pracy socjalnej objęto 255 rodzin. Przeprowadzono 711 wywiadów środowiskowych, w tym również wywiady alimentacyjne.

2. Karta Dużej rodziny.

Miejski Ośrodek Pomocy Społecznej w Supraślu realizuje od 16 czerwca 2014r. program dla rodzin wielodzietnych. Program jest realizowany na podstawie ustawy z 05 grudnia 2014r. o Karcie Dużej Rodziny(Dz.U. z 2017r., poz.1832 z późn.zm.) oraz przepisów wykonawczych. Ogółem w roku 2018 wpłynęło 76 wniosków i wydano 212 kart tradycyjnych oraz 241 elektronicznych.

3. Obsługa administracyjna Rady Seniora.

Miejski Ośrodek Pomocy Społecznej w Supraślu zapewnia obsługę administracyjną Rady Seniora zgodnie z Uchwałą Rady Gminy Supraśl nr XLII/523/2018 w dniu 26.04.2018r. na okres 2018-2022.

4. Współorganizacja wigilii dla seniorów.

MOPS przy współpracy z Urzędem Miejskim w Supraślu zorganizował wigilię dla seniorów, osób samotnych i niepełnosprawnych z naszego miasta. W spotkaniu, które odbyło się dnia 20 grudnia 2018r. w restauracji Łukaszówka w Supraślu uczestniczyło 30 osób.

IX. REALIZACJA ZADAŃ W ZAKRESIE GOSPODARKI ODPADAMI

Zgodnie z uchwałą nr XXXVIII/476/2017 z dnia 28 grudnia 2017 r. obowiązującą od 1 kwietnia 2018 roku wprowadzono zmianę metody ustalenia opłaty za gospodarowanie odpadami komunalnymi na terenie gminy Supraśl z gospodarstwa domowego na liczbę osób. Deklaracje składane były w trybie ciągłym. W ciągu roku 2018 przyjęto ok 5000 deklaracji, wysłano ok 880 wezwań, wydano 10 decyzji dotyczącą ulg podatkowych.

Z ulgi przyznanej na podstawie uchwały nr XXXVIII/479/2017 z dnia 28 grudnia 2017 r. w sprawie zwolnienia w części opłaty za gospodarowanie odpadami komunalnymi rodzin wielodzietnych skorzystało 158 rodzin.

W roku 2018 globalnie odebrano z posesji nieruchomości 4615,903 Mg odpadów w tym 3270,570 Mg odpadów zmieszanych.

W punktach selektywnej zbiórki odpadów odebrano łącznie 379,670 Mg odpadów. Poziom recyklingu w roku 2018 wyniósł 49,52%, poziom recyklingu odpadów budowlanych 72,01%, ograniczenie masy odpadów komunalnych ulegających biodegradacji wyniosło 23,46 %. Gmina Supraśl w roku 2018 osiągnęła wszystkie wymagane ustawowo poziomy.

W roku 2018 Gmina Supraśl realizowała zadanie pn. „Usuwanie wyrobów zawierających azbest z terenu Gminy Supraśl” dofinansowanego ze środków Wojewódzkiego Funduszu Ochrony Środowiska i Gospodarki Wodnej w Białymstoku tj. usługi polegającej na demontażu, załadunku, transporcie i unieszkodliwianiu odpadów zawierających azbest z nieruchomości z terenu Gminy Supraśl. Zdemonstowano 15,315 Mg azbestu, unieszkodliwiono natomiast 78,670 Mg azbestu. Z usługi demontażu i unieszkodliwiania skorzystało 9 właścicieli nieruchomości, natomiast z usługi unieszkodliwiania 55 właścicieli. Koszt wykonania usługi wyniósł 32041,81 z czego dofinansowanie w WFOŚ wyniosło 5000 zł.

Na realizację zadania wynikającego z uchwały nr XL/490/2018 z dnia 26 lutego 2018 r. w sprawie przyjęcia „Programu opieki nad zwierzętami bezdomnymi oraz zapobiegania bezdomności zwierząt na terenie Gminy Supraśl” wydatkowano następujące środki:

Usługa wyłapywania i utrzymania psów w schronisku – 57600 zł, sterylizacja psów w schornisku – 780 zł, sterylizacja kotów – 3160,01, odbiór rannych zwierząt wyniósł 13136,40 zł. Środki przeznaczone na realizację zadania w uchwale były wystarczające.

X. BUDŻET OBYWATELSKI

W 2019 roku przeznaczono aż 3 miliony złotych na realizację zadań w ramach tzw. Budżetu Obywatelskiego Gminy Supraśl. Do 10 października 2018r. mieszkańcy Gminy Supraśl mogli zgłaszać swoje pomysły na zadania, jakie mogłyby zostać zrealizowane w ramach Budżetu Obywatelskiego.

Harmonogram, regulamin i wzory formularzy do zgłoszenia projektu i głosowania w ramach Budżetu Obywatelskiego na 2019 rok wraz z załącznikami zostały określone „Zarządzeniem

nr RO.0050.1.44.2018 Burmistrza Supraśla z dnia 01.09.2018 r. w sprawie przeprowadzenia konsultacji społecznych z mieszkańcami Gminy Supraśl dotyczących Budżetu Obywatelskiego Gminy Supraśl na 2019 rok jako części budżetu Gminy Supraśl na 2019 rok”.

Do 10 października 2018 roku zgłoszono 13 propozycji zadań. Po weryfikacji wniosków przez pracowników Urzędu Miejskiego w Supraślu pod głosowanie mieszkańców poddano jedenaście wniosków. Dwa wnioski odrzucono z powodu niezgodności z Regulaminem Budżetu Obywatelskiego Gminy Supraśl. Ostatecznie pod głosowanie poddano następujące projekty:

Wniosek nr 1 - Projekt (całości ulicy) i utwardzenie ulicy Weneckiej w części zamieszkałej w Zaściankach z polbruku wraz z chodnikami - 600 000 zł;

Wniosek nr 2 - Rewitalizacja byłego wysypiska śmieci na powierzchni ok. 5,4 ha w Sowlanach - I etap - 1 500 000 zł,

Wniosek nr 3 - Sportowa Szkoła Podstawowa w Supraślu przyjazna rowerzystom - 97 200 zł, zakłada budowa parkingu dla 60 rowerów, wraz z utwardzeniem miejsca przeznaczonego na ten cel, oświetlenie parkingu dla rowerów, montaż monitoringu wizyjnego, ławek, koszy na śmieci oraz zasadzenie zieleni przy parkingu;

Wniosek nr 5 - Budowa nowoczesnego placu zabaw i kompleksowe zagospodarowanie terenu przy Przedszkolu z O.I. im. Jana Pawła II w Supraślu z bezpieczną nawierzchnią, budowa nowych chodników, miejscami postojowymi dla rowerów, parkingu przy przedszkolu wraz z systemem odprowadzenia wód opadowych, montażem monitoringu wizyjnego i zagospodarowaniem terenów zielonych - 1 200 000 zł,

Wniosek nr 6 - Zakup sprzętu do fitnessu i siłowni w Grabówce (działka przy Przedszkolu Samorządowym w Grabówce) czyli urządzenie mini siłowni i zakup sprzętu (10 stanowisk) do zajęć rekreacyjnych - 106 000 zł,

Wniosek nr 8 - Bezpieczny i nowoczesny plac zabaw przy ul. Górka Tomka w Zaściankach za kwotę 114 700 zł polegać ma na wymiana nawierzchni, unowocześnieniu i uatrakcyjnieniu placu zabaw w Zaściankach przy ul. Górka Tomka oraz zakupie i montażu urządzeń zabawowych: karuzela, wspinaczka, zjeżdżalnia, drabinka, huśtawki, sprężynowce, piaskownica, trampolina,

Wniosek nr 9 - Projekt i wykonanie oświetlenia Szosy Baranowickiej w Sobolewie na odcinku ok. 1700 m. od ronda w Grabówce do Pomnika Pomordowanych w Grabówce - 1 500 000 zł,

Wniosek nr 10 - Poprawa bezpieczeństwa i rekreacji w Grabówce (budowa chodnika i ścieżki rowerowej w ciągu drogi krajowej nr 65 – Szosy Baranowickiej od skrzyżowania ul. Szosa Supraska do skrzyżowania ul. Malinowej ul. Białostocką) - 1 500 000 zł,

Wniosek nr 11 - Budowa miejsc parkingowych przy kościele pw. Świętej Trójcy, Teatrze Wierszalin i Domu Ludowym, wraz z modernizacją ulic ks. O. Sidorowicza i jej łącznikiem oraz fragmentów ul. Kościelnej i J. Piłsudskiego w Supraślu w tym, budowa

nawierzchni dróg z kostki brukowej i płyt chodnikowych, modernizacja kanalizacji deszczowej i montaż lepszego oświetlenia ulic i parkingów za kwotę 1 130 000 zł;

Wniosek nr 12 - Place zabaw, boiska i siłownie zewnętrzne we wsiach: Ogrodniczki, Ciasne i Krakule -1 500 000 zł

Wniosek nr 13 - Siłownie, place zabaw i doposażenie oraz modernizacja boisk w Sobolewie, Henrykowie, Grabówce, Zaściankach i Supraślu. Etap II - 1 500 000 zł

W głosowaniu, które trwało od 05. do 19 listopada mieszkańcy gminy Supraśl mogli zagłosować na maksymalnie trzy zadania, za pomocą kart do głosowania, wrzucając kartę do urny w wyznaczonych punktach lub skanując ją i wysyłając na adres mailowy: budzetobywatelski2019@suprasl.pl.

W wyniku głosowania oraz weryfikacji zgodnie z regulaminem w roku 2019 i 2020 roku (możliwość realizacji zadania w okresie dwuletnim) do realizacji przeznaczono trzy projekty:

- PROJEKT NR 5 - Budowa nowoczesnego placu zabaw i kompleksowe zagospodarowanie terenu przy Przedszkolu z O.I. im. Jana Pawła II w Supraślu (Wartość projektu: 1 200 000 zł) – 1327 oddanych głosów,
- PROJEKT NR 3 - Sportowa Szkoła Podstawowa w Supraślu przyjazna rowerzystom (wartość projektu: 97 200 zł) – 1286 głosów,
- PROJEKT NR 12 - Place zabaw, boiska i siłownie zewnętrzne we wsiach: Ogrodniczki, Ciasne i Karakule (wartość projektu: 1 500 000 zł) – 1188 głosów.

W związku z §7 Regulaminu Budżetu Obywatelskiego gminy Supraśl na 2019 r. stanowiącym załącznik nr 2 do Zarządzenia RO.0050.1.44.2018 Burmistrza Supraśla z dnia 01.09.2018 r. „do Budżetu Obywatelskiego mogą wejść nie więcej niż dwa zadania pochodzące z danego sołectwa lub miejscowości” . Dlatego też projekt nr 11 pt. „ Budowa miejsc parkingowych przy Kościele p.w. Świętej Trójcy, Teatrze Wierszalin i Domu Ludowym, wraz z modernizacją ulic ks. O.Sidorowicza i jej łącznikiem oraz fragmentów ul. Kościelnej i J. Piłsudskiego w Supraślu”, który znalazł się na trzecim, co do ilości oddanych głosów miejscu (1206 głosów) nie został zakwalifikowany do realizacji ze środków Budżetu Obywatelskiego Gminy Supraśl.

Pozostałe projekty (niezakwalifikowane do realizacji w ramach Budżetu Obywatelskiego) otrzymały następującą ilość głosów:

- PROJEKT NR 13 - Siłownie, place zabaw i doposażenie oraz modernizacja boisk w Sobolewie, Henrykowie, Grabówce, Zaściankach i Supraślu. Etap II. (Wartość projektu: 1 500 000 zł) – 1046;
- PROJEKT NR 9 - Projekt i wykonanie oświetlenia Szosy Baranowickiej w Sobolewie (na odcinku ok. 1700 m. od ronda w Grabówce do Pomnika Pomordowanych w Grabówce (Wartość projektu: 1 500 000 zł) – 341;
- PROJEKT NR 2 - Rewitalizacja byłego wysypiska śmieci w Sowlanach - I etap (Wartość projektu: 1 500 000 zł)- 332;
- PROJEKT NR 10 - Poprawa bezpieczeństwa i rekreacji w Grabówce (budowa chodnika i ścieżki rowerowej w ciągu drogi krajowej nr 65 od skrzyżowania ul. Szosa Supraska do skrzyżowania ul Malinowej ul. Białostocką) (Wartość projektu: 1 500 000 zł) – 204;
- PROJEKT NR 1 - Projekt i utwardzenie ulicy Weneckiej w Zaściankach z polbruku wraz z chodnikami (Wartość projektu: 600 000 zł) – 200;
- PROJEKT NR 6 - Zakup sprzętu do fitnessu i siłowni w Grabówce (działka przy Przedszkolu Samorządowym w Grabówce) (Wartość projektu: 106 000 zł) – 184;
- PROJEKT NR 8 - Bezpieczny i nowoczesny plac zabaw przy ul. Górka Tomka w Zaściankach (Wartość projektu: 114 700 zł) – 156.

XI. DOFINANSOWANIE ZADAŃ ZWIĄZANYCH Z OCHRONĄ ŚRODOWISKA

W ramach wdrożenia zapisów uchwały Nr XLIV/552/2018 Rady Miejskiej w Supraślu z dnia 18 czerwca 2018r. w sprawie zasad udzielania dotacji celowych z budżetu gminy Supraśl na dofinansowanie kosztów inwestycji z zakresu ochrony środowiska i gospodarki wodnej w uzdrowskiej gminie Supraśl, podjęto następujące działania:

W drugiej połowie 2018 roku, przeprowadzona została akcja informacyjna skierowana do mieszkańców gminy w zakresie zasad przyznawania dotacji z budżetu gminy;

dofinansowaniem objęte były: trwała likwidacja pieców/kotłów węglowych niespełniających normy klasy 5 wg PN-EN 303-5:2012 i ich zamianę na ogrzewanie ekologiczne; montaż kolektorów słonecznych; montaż ogniw fotowoltaicznych oraz budowa przydomowych oczyszczalni ścieków komunalnych na terenach, na których nie ma kanalizacji zbiorczej

o dofinansowanie realizacji zadań proekologicznych, ubiegać mógł się każdy mieszkaniec gminy Supraśl będący osobą fizyczną, posiadający tytuł prawny do nieruchomości położonej na terenie Gminy Supraśl spełniający szereg warunków określonych w w/w uchwale.

W otrzymanej drogą listową ulotce informacyjnej znajdował się również wniosek o przyznanie dotacji, który należało wypełnić i złożyć w terminie do 28 września 2018 roku w urzędzie.

W sumie do Urzędu Miejskiego wpłynęło 256 wniosków, z czego 54 nie spełniło wymagań formalnych oraz warunków uchwały. W 2019 roku finansowanie przyznano 100 mieszkańcom. Planuje się, że dotację na pozostałe wnioski będą przyznawane w roku 2020.

Na tym raport zakończono.


BURMISTRZ
Dr Radosław Dobrowolski


Z up. **BURMISTRZA**
Mariusz Żukowski
SEKRETARZ GMINY