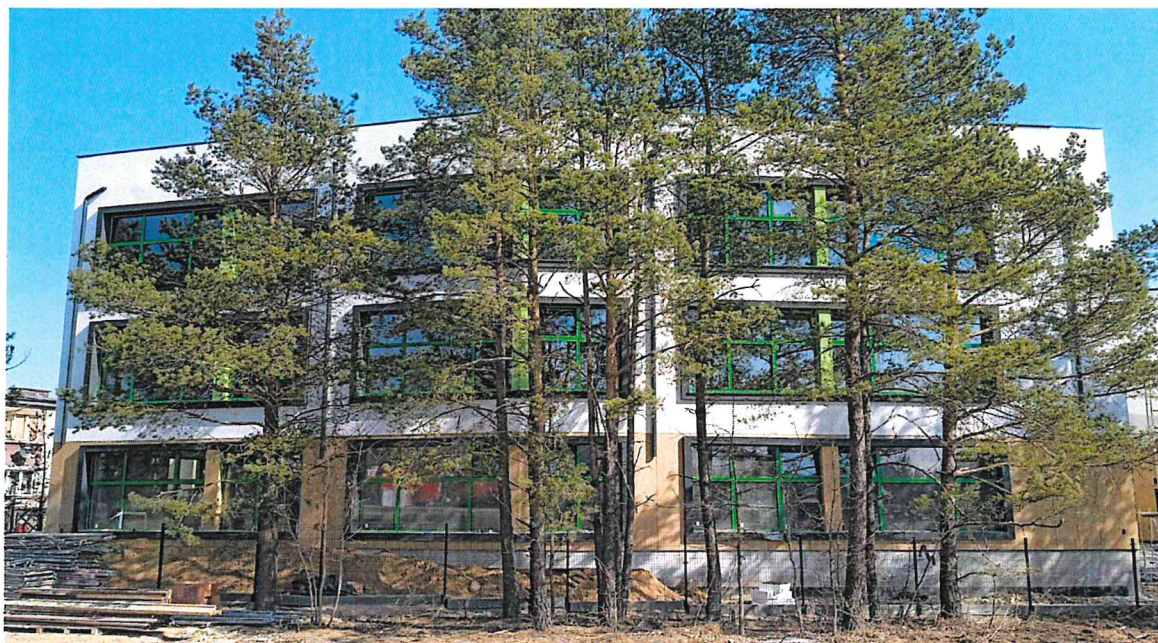


**OŚWIATA I KULTURA**

- 1. Plac zabaw przy Przedszkolu Samorządowym w Supraślu – 875.755,26 zł,** zadanie realizowane w ramach Budżetu Obywatelskiego. Z uwagi na uwarunkowania ekonomiczne przewidziano realizację tego projektu w okresie 2020-2022 zgodnie z założonym harmonogramem rzeczowo-finansowym. Całość zamówienia przewiduje wykonanie: terenu placu zabaw – małego i dużego. Strefa mniejszego placu zabaw jest dodatkowo ogrodzona. Zagospodarowanie terenu placów zabaw wymaga dokonania makroniwelacji terenu z niezbędnymi rozbiórkami, wykonania różnorodnych nawierzchni - poliuretanowej, piaszczystej i trawiastej, stanowiących bazę pod montaż elementów małej architektury. W ramach zagospodarowania terenu przewidziano wykonanie ścieżki sensorycznej oraz usypanie nowej skarpy stanowiącej integralną część placu zabaw. W ramach zagospodarowania tych placów przewidziano szereg elementów małej architektury, jak: huśtawki, zestawy zabawowe typu „Domek”, „Tunel/drabinka”, „z wiaderkiem...”, „Sklep do piaskownicy”, piaskownice, bujaki, karuzela, linarium, hamak, koparka do piaskownicy, zjeżdżalnie, ślizgawki na skarpie, ścianką wspinaczkową itp. – zgodnie z projektem budowlanym. Projekt obejmuje wykonanie doziemnych instalacji elektroenergetycznych (oświetleniowej ze słupami oświetleniowymi oraz niskoprądowej z instalacją monitoringu). Zadanie przewiduje budowę amfiteatru – scena będzie się łączyć z istniejącym tarasem, który znajduje się od południowej strony budynku przedszkola. Przestrzeń sceny i widowni zamyka się w kształcie półkola. W części widowni planuje się ustawienie trzech rzędów siedzeń z elementów gotowych po uprzednim ukształtowaniu terenu. Przewiduje się wykonanie przesłon („żagli”) nad sceną z zakotwieniem jej w ścianie budynku. W ramach inwestycji przewidziano budowę parkingu na 15 miejsc postojowych, w tym dostosowanych dla osób niepełnosprawnych, o nawierzchni z „geokraty”, kostki bezfazowej oraz płyty ażurowej. Przewidziano wykonanie nowego wjazdu z ulicy Szkolnej. Istotnym elementem jest przebudowa istniejącego głównego wejścia do budynku z wykonaniem pochylni, poszerzeniem schodów i wejścia – pod kątem dostosowania budynku dla potrzeb osób niepełnosprawnych. Zakończenie robót przewidziano w 2022 r.





2. **Rozbudowa przedszkola i budowa żłobka w Sobolewie** – obiekt stanowi jedną dwufunkcyjną bryłę tj. w większej części parteru zaprojektowano trzyoddziałowy żłobek (25 dzieci w oddziale). Żłobek będzie posiadał odrębne wejście i wyjście na plac zabaw. Zaprojektowano go jako niezależnie funkcjonujący obiekt z własnym wyposażeniem technicznym. Przedszkole gminne znajduje się łącznie na trzech kondygnacjach. Na parterze jest część wejściowa z szatnią i klatką schodową, pierwsze i drugie piętro stanowią sale dydaktyczne, pomieszczenia administracyjno-biurowe i socjalne. W przedszkolu przewidziano pięć oddziałów po 25 dzieci. Trzecią składową projektowanego obiektu jest część kuchenna. W obiekcie zaprojektowano pełną kuchnię, która częścią wejściową z własną klatką schodową przylega do istniejącego po sąsiedzku dwuoddziałowego przedszkola gminnego. Całość kuchni zaprojektowano w poziomie pierwszego piętra. Kuchnia obsługiwać będzie w posilki żłobek, przedszkole gminne nowoprojektowane jak też istniejące. Dla obsługi kuchni zaprojektowano windy spożywcze. Jedną „żłobkową” w hallu głównym przedszkola, dwie w części komunikacyjnej kuchni. by obsłużyć przedszkole istniejące projektowane jest wybicie otworu drzwiowego w miejscu istniejącego okna. Ze względów p.poż przewidziano zamurowanie większej części okna wzdłuż drogi p.poż. i wstawienie okna prostokątnego w EI 120. Planowana ilość dzieci w żłobku wynosi 75, natomiast w przedszkolu 125. Zestawienie powierzchni i charakterystyczne dane liczbowe: powierzchnia zabudowy 927.91 m<sup>2</sup>, powierzchnia użytkowa całkowita 2 019.72 m<sup>2</sup>, kubatura 9 974.35 m<sup>3</sup>, Realizacja przedmiotu zamówienia podzielona została podzielona na 2 etapy – I etap to budowa żłobka, II etap to przedszkole. W 2021 r. wykonano stan surowy zamknięty całej bryły budynku. W żłobku, który usytuowany jest na parterze budynku, wykonano większość prac wykończeniowych. Tempo prac wykończeniowych hamował brak zasilania budynku w gaz i docelowe podłączenie energii elektrycznej. Jednakże termin zakończenia w 2022 r. całości inwestycji (żłobka i przedszkola) nie jest zagrożony. Łączna wartość inwestycji jest szacowana na kwotę **12.559.178,97** zł, do końca okresu sprawozdawczego poniesiono nakłady w wysokości: **3.461.332,15** zł – na przedszkole i **3.108.645,26** zł na żłobek.

3. **Rozbudowa Szkoły Podstawowej w Sobolewie** – zawarto umowę na wykonanie inwestycji w systemie „zaprojektuj i wybuduj”. Planowana inwestycja ma na celu budowę: nowego budynku tworzącego nowe skrzydło budynku Szkoły Podstawowej w którym pomieści się blok dydaktyczno-żywieniowy. Podstawowe przewidywane parametry techniczne: -zero budynku -0.00=151.55 m.n.p.m - długość - 40,2 m, - szerokość - 27.5 m, - wysokość - do 10.00 m, -powierzchnia zabudowy - 735,20 m<sup>2</sup>, -



powierzchnia użytkowa - 1278.44 m<sup>2</sup>, -piwnica -188.5m<sup>2</sup> -parter -681,47m<sup>2</sup> -piętro - 401,29m<sup>2</sup> -powierzchnia całkowita - 1508,89 m<sup>2</sup>, -kubatura - 4395,2 m<sup>3</sup>. -piwnica - 565,7 m<sup>3</sup>, -parter -2484,4m<sup>3</sup>, piętro -1345,1m<sup>3</sup>. Przed przystąpieniem do prac budowlanych przygotowana zostanie kompletna pełnobrańzowa dokumentacja budowlana i wykonawcza z akceptacją rozwiązań technicznych od Inwestora a także uzyskanie prawomocnego pozwolenia na budowę. Zamawiający w ramach niniejszego postępowania przewiduje: budowę nowego budynku, w którym będą się mieścić odpowiednio poziomami: - w piwnicy: klatka schodowa, kondygnacja techniczna - głównie pomieszczenia na centrale wentylacyjne, instalacje technologiczne, magazynki itp. -na parterze: - stołówka na ok. 150 osób - docelowo 400 posiłków w dwóch ciągach - wraz z pełnym zapleczem kuchennym i socjalnym, dwie sale świetlicowe na ok. 50 dzieci każda, dla dzieci młodszych i starszych (zapewniające opiekę nad dziećmi po zajęciach szkolnych w podziale na dwie grupy dzieci młodszych z klas 1-3, pom. ogólnodostępne-sanitarne toalety damskie, męskie i dla osób niepełno-sprawnych, komunikacyjne - korytarze, klatkę schodową wraz windą, kotłownia gazowa, instalacja c.o., wentylacja mechanicznej kuchni wraz z zapleczem, stołówki, sal świetlicowych, instalacje sanitarne (kanalizacja sanitarna, ciepła i zimna woda, centralne ogrzewanie, ciepło technologiczne). -instalacje elektrycznych (oświetlenia i gniazd) i teletechnicznych w tym internetowe, monitoring, alarmowe oraz kontroli dostępu. Przewidziano montaż instalacji fotowoltaicznych PV. Na piętrze: sześć sal lekcyjnych na ok. 30 uczniów każda, wraz z zapleczem sanitarnym (toalety damskie, męskie i dla niepełnosprawnych), komunikacją poziomą i pionową (korytarz, klatka schodowa, winda). W ramach zagospodarowania terenu przewiduje się wykonanie zmian w wewnętrznym układzie drogowym: droga dostaw do kuchni, odbiór odpadków - związanych z wybudowaniem nowego skrzydła budynku, a także wykonanie wewnętrznego układu ciągów pieszych - chodników, z dowiązaniem się do istniejącego układu komunikacji pieszej na działce, schodów terenowych, tarasów i opasek przy budynku, korekta i zmiana zakresu zasięgu terenów rekreacyjnych, przeniesienie urządzeń placu zabaw w inne miejsce, terenów rekreacyjnych i zajęciowych na świeżym powietrzu, urządzenie terenów zielonych wraz z nasadzeniami drzew i krzewów. Przewidziano budowę niezbędnego do prawidłowego funkcjonowania całego obiektu przyłącza gazowego oraz budowę niezbędnych do prawidłowego funkcjonowania rozbudowywanej części instalacji doziemnej: wodociągowej, kanalizacyjnej sanitarnej, oświetlenia terenu. Pomieszczenia mają być dostosowane do obowiązujących przepisów techniczno-budowlanych w tym przepisów dot. warunków ppoż. oraz być dostępne i dostosowane dla osób niepełnosprawnych. W 2021 r. wykonawca sporządził pełnobrańzową dokumentację projektową oraz uzyskał pozwolenie na budowę. Rozpoczęto prace budowlane w zakresie przebudowy kolidującej infrastruktury podziemnej, przyłączy wodno-kanalizacyjnego oraz rozpoczęto prace przy fundamentowaniu nowej części szkoły. Łączne nakłady szacuje się na kwotę **6.406.311,24** zł, do końca okresu sprawozdawczego wydatkowano **216.225,08** zł.

4. Opracowano programu funkcjonalno-użytkowy dla zadania inwestycyjnego polegającego na **budowie przedszkola modułowego w Karakulach** – **28.905** zł, wykonano dokumentację w ramach przygotowania do realizacji inwestycji w systemie „zaprojektuj i wybuduj”.
5. Wykonano dokumentację projektową **rozbudowy budynku Zespołu Szkół Podstawowych w Ogrodnickach** – **121.298,64** zł.
6. Opracowano dokumentację projektowo-kosztorysową w zakresie termomodernizacji budynku(fundamenty) wraz z odprowadzeniem wód opadowych i przebudową nawierzchni dziedzińca SSP w Supraślu – **11.170,01** zł.



**TURYSTYKA, SPORT I REKREACJA**

1. **Rewitalizacja Parku Miejskiego w Supraślu – 2.539.910,27 zł**, zadanie realizowane przy dofinansowaniu z RPOWP na lata 2014-2020. W 2020 r. wykonano część robót ziemnych, sanitarnych, elektrycznych i drogowych, w 2021 r. zakończono przedsięwzięcie. Inwestycja obejmuje rewitalizację zabytkowego Parku Miejskiego w Supraślu w zakresie: – budowy ciągów pieszych (alejek parkowych, dojazdów) w tym: roboty pomiarowe, roboty rozbiórkowe, roboty ziemne, nawierzchnia systemu Hansegrand (warstwa 0/8 mm gr. 4 cm na warstwie dynamicznej 0/16 gr. 5 cm na podbudowie z kruszywa łamanego C50/30 i warstwie odsączającej z piasku), nawierzchnia biologicznie czynna z kraty trawnikowej, krawężniki 15x30 cm, obrzeża kamienne 30x8, obrzeża betonowe 20x6, chodniki z kostki kamiennej, chodniki z płyt kamiennych płomieniowanych, trawniki dywanowe i obsianie skarp, poręcze z pochwytnymi, roboty towarzyszące; – budowa tężni z instalacją technologiczną – kołowo symetryczna konstrukcja tężni w układzie szkieletowym z drewna modrzewiowego klasy C30. W strefie rekreacyjnej zaprojektowano: – odtworzenie historycznej alei obsadzonej drzewami – renowację trawników we wnętrzach parkowych – nasadzenia roślin ozdobnych przy cieku wodnym oraz przy nowo utworzonym zbiorniku. Oświetlenie zewnętrzne przy pomocy opraw z wyładowczymi źródłami światła mocowanymi na słupach parkowych o wysokościach 4 i 5 m. W celu zapewnienia dostępności parku dla osób niepełnosprawnych wszystkie różnice wysokości wyrównywane są pochyleniem terenu. Łączne nakłady wyniosły 3.708.474,37 zł, przy czym dofinansowanie wyniesie 3.213.093,57 zł.



2. **Rewitalizacja stadionu miejskiego w Supraślu** – do końca okresu wydatkowano **2.160** zł na wykonanie koncepcji projektu zagospodarowania dwóch sal fitness w budynku centrum sportowego.
3. **Przebudowa boiska sportowego wraz z budową oświetlenia i siłowni zewnętrznej w Karakulach w ramach Budżetu Obywatelskiego - 188.190** zł, zdjęto starą darninę, zniwelowano teren, wykorytowano pod system nawodnienia, ułożono system nawodnienia, wybudowano przyłącze wodociągowe do systemu nawadniania boiska, wykonano humusowanie nawierzchni grubości 5 cm, niwelację boiska ze spadkami, siew trawy „sportowej”, ustawiono nowe bramki (5,00x2,00 m), piłkochwyty oraz ustawiono trybuny (52 miejsca) o konstrukcji stalowej ocynkowanej z siedziskami plastikowymi, wybudowano oświetlenia boiska: - złącza zasilania imprez ZZI nr 2, szafkę oświetlenia boiska SOB, - Szafkę Sterowniczą SM, - słupy oświetlenia boiska z dwoma naświetlaczami (nr 1, 2, 3, 4), linię kablową oświetleniową nN 0,4 kV – 200 mb; zamontowano monitoring, wybudowano siłownię zewnętrzną z następującymi elementami: „narciarz”, „motyl”, „prasa nożna”.
4. **Miejsce obsługi turystów przy szlaku na Dębówik w Supraślu** – **30.750** zł sporządzono dokumentację architektoniczno- budowlaną budowy miejsca obsługi turystów z parkingiem i małą architekturą w rejonie grobli w Supraślu.
5. **Zagospodarowanie skweru przy ul. Konopnickiej i Nowej w Supraślu** – **29.950,50** zł, sporządzono dokumentację architektoniczno- budowlaną zagospodarowania skweru z parkingiem i małą architekturą w rejonie ulic: Nowej i Konopnickiej w Supraślu.
6. **Zagospodarowanie terenów rekreacyjnych przy ulicy Szosa Supraska w Grabówce** – **98.151.71** zł, sporządzono dokumentację architektoniczno- budowlaną zagospodarowania terenów rekreacyjnych usytuowanych przy Przedszkolu Samorządowym i uiszczono opłatę z tytułu trwałego wyłączenia tych gruntów z produkcji leśnej.
7. Opracowanie dokumentacji projektowo-kosztorysowej Parku Uzdrawiskowego **Brama do Puszczy** w Uzdrawisku Supraśl– **43.050** zł,
8. **Monitoring wizyjny na boisku sportowym w Ogrodnickach przy OSP** – **19.581,93** zł. Na boisku postawiono słup wyposażony w 4 kamery i 2 głośniki tubowe. W pomieszczeniach biurowych OSP zainstalowano rejestrator, urządzenia sieciowe i wzmacniacz audio. Komunikaty są nadawane z pomieszczeń recepcji ZSP w Ogrodnickach.
9. **Budowa ogrodzenia boiska/pul.Jodłowej w Grabówce** – **37.693** zł – wykonano podmurówkę, zamontowano nowe słupki, panele ogrodzenie (antracyt), furtkę wraz z akcesoriami. Nowe ogrodzenie ma długość 82 mb.

**ADMINISTRACJA - 25.000 zł**, poniesiono na zakup i wymianę kotła gazowego w budynku UM w Supraślu.

**GOSPODARKA NIERUCHOMOŚCIAMI** Gmina zakupiła od osób fizycznych grunty pod budowę infrastruktury drogowej. Wydatki w łącznej kwocie **272.551,33** zł obejmują koszty notarialne, sądowe i inne związane z przejęciem nieruchomości.



## II. Zadania inwestycyjne realizowane przez inne jednostki sektora finansów publicznych 2021 roku

Dział Rozdział	Nazwa zadania inwestycyjnego	Plan po zmianach na 2021 r.	Wydatki na zakupy inwestycyjne i finansowanie inwestycji w 2021 r.
1	2	3	4
<b>600</b>	<b>TRANSPORT I ŁĄCZNOŚĆ</b>	<b>1 666 846,00</b>	<b>811 305,00</b>
<b>60014</b>	<b>Drogi publiczne powiatowe</b>	<b>1 666 846,00</b>	<b>811 305,00</b>
	Dotacja celowa na pomoc finansową udzielaną między jst na dofinansowanie własnych zadań inwestycyjnych i zakupów inwestycyjnych	846 621,00	811 305,00
<b>900</b>	<b>GOSPODARKA KOMUNALNA I OCHRONA ŚRODOWISKA</b>	<b>400 000,00</b>	<b>394 968,65</b>
<b>90017</b>	<b>Zakłady gospodarki komunalnej</b>	<b>400 000,00</b>	<b>394 968,65</b>
	Dotacje celowe z budżetu na finansowanie lub dofinansowanie kosztów realizacji inwestycji i zakupów inwestycyjnych samorządowych zakładów budżetowych	425 000,00	394 968,65

- Powiatowi Białostockiemu udzielono pomocy finansowej w formie dotacji na dofinansowanie następujących zadań:
  - Wykonanie ciągu pieszo-rowerowego w ciągu drogi powiatowej Nr 1431 B Zielona-Białystok (ul.Ciołkowskiego)Przebudowa wraz z rozbudową drogi powiatowej nr 1430B na odcinku od drogi powiatowej nr 1431B (ul.42 Pułku Piechoty) do miejscowości Sowlany – **265.816,37 zł**
  - Przebudowę wraz z rozbudową drogi powiatowej nr 1429B Grabówka – Ciasne – **545.488,63 zł**
- Komunalny Zakład Budżetowy w Supraślu otrzymaną dotację w wysokości **394.968,65 zł** wykorzystał na:
  - modernizację przepompowni w Ciasnem – 228.096 zł,
  - modernizację budynków komunalnych w:
    - ul.Piłsudskiego w Supraślu – 25.000 zł,
    - ul.3 Maja w Supraślu – 42.822 zł,
    - miejscowości Zacisze – 99.050,65 zł.



#### IV. PRZYCHODY I ROZCHODY

Przyjęte do budżetu przychody według planu na 1 stycznia 2021 r. w kwocie **15.855.645** zł stanowiły zabezpieczenie planowanego deficytu budżetowego oraz spłat kredytów i pożyczek zaciągniętych w latach ubiegłych.

W okresie sprawozdawczym plan przychodów zmniejszono (per saldo) o kwotę 1.049.837 zł, tj. do wysokości **14.805.808** zł. Wzrost planu przychodów nastąpił w związku z wprowadzeniem do budżetu:

- 1) przychodów z niewykorzystanych środków pieniężnych na rachunku bieżącym budżetu, wynikających z rozliczenia dochodów i wydatków nimi sfinansowanych związanych ze szczególnymi zasadami wykonywania budżetu określonymi w odrębnych ustawach – **68.868** zł,
- 2) przychodów wynikających z rozliczenia środków określonych w art. 5 ust. 1 pkt 2 i dotacji na realizację programu, projektu lub zadania finansowego z udziałem tych środków – **148.897** zł,
- 3) zwiększeniem wolnych środków, jako nadwyżki środków pieniężnych na rachunku bieżącym budżetu gminy wynikających z rozliczeń wyemitowanych papierów wartościowych, kredytów i pożyczek z lat ubiegłych w kwocie – **1.182.398** zł,
- 4) zmniejszeniem o **2.450.000** zł planowanego do zaciągnięcia kredytu.

Planowane rozchody w wysokości **2.700.000** zł, zostały zrealizowane w 100 % i dotyczą spłat rat wobec banków komercyjnych, w których zaciągnięto kredyty na realizację zadań inwestycyjnych.

Dokonane w okresie sprawozdawczym spłaty rat pożyczek i kredytów zmniejszyły wielkość zadłużenia ogółem, które na dzień 31.12.2021 roku wyniosło **35.870.000** zł, co oznacza, iż wskaźnik zadłużenia kształtuje się na poziomie 35,42 %.

Gminne zobowiązania finansowe powiększają zobowiązania wymagalne z następujących tytułów:

- dostaw towarów i usług – 1.738,23 zł,
- depozytów stanowiących należyte zabezpieczenie robót – 38.695,25 zł,

W 2021 roku nie udzielano poręczeń ani gwarancji.

#### V. WYNIK FINANSOWY ZA 2021 ROK

Źródłem danych do ustalenia wyniku finansowego były sprawozdania finansowe o dochodach i wydatkach budżetowych, o nadwyżce/deficycie oraz bilans. Wyrażają one całoroczne operacje w zakresie dochodów i wydatków oraz wynik i stan majątkowy.

Budżet gminy Supraśl – za rok 2021 – zamknął się **nadwyżką budżetową** w wysokości **1.698.433,02** zł. Jest to różnica pomiędzy zrealizowanymi dochodami (101.279.757,13 zł), a wydatkami (99.581.324,11 zł).

Wynik finansowy roku 2021 stanowi **deficyt budżetowy netto** w wysokości **18.312.806,76** zł. Powstał on z sumy wyniku finansowego roku 2021 (1.698.433,02 zł), oraz skumulowanego deficytu z lat ubiegłych (- 20.011.239,78 zł).



## VI. DANE TABELARYCZNE

## VI.1. Wykonanie dochodów budżetu gminy Supraśl za 2021 rok

Dział	Rozdział	§	P4	Dochody bieżące	Plan	Wykonanie	%
010				Rolnictwo i łowiectwo	47 025,00	47 025,85	100,00%
	01010			Infrastruktura wodociągowa i sanitacyjna wsi	0,00	0,06	0,00%
		092	0	Wpływy z pozostałych odsetek	0,00	0,06	0,00%
	01095			Pozostała działalność	47 025,00	47 025,79	100,00%
		075	0	Wpływy z najmu i dzierżawy składników majątkowych Skarbu Państwa, jednostek samorządu terytorialnego lub innych jednostek zaliczanych do sektora finansów publicznych oraz innych umów o podobnym charakterze	4 288,00	4 288,44	100,01%
		201	0	Dotacje celowe otrzymane z budżetu państwa na realizację zadań bieżących z zakresu administracji rządowej oraz innych zadań zleconych gminie (związkom gmin, związkom powiatowo-gminnym) ustawami	42 737,00	42 737,35	100,00%
600				Transport i łączność	516 585,00	511 632,15	99,04%
	60004			Lokalny transport zbiorowy	202 675,00	195 452,14	96,44%
		217	0	Środki otrzymane z państwowych funduszy celowych na realizację zadań bieżących jednostek sektora finansów publicznych	202 675,00	195 452,14	96,44%
	60016			Drogi publiczne gminne	313 910,00	316 180,01	100,72%
		049	0	Wpływy z innych lokalnych opłat pobieranych przez jednostki samorządu terytorialnego na podstawie odrębnych ustaw	313 228,00	315 428,22	100,70%
		064	0	Wpływy z tytułu kosztów egzekucyjnych, opłaty komorniczej i kosztów upomnień	522,00	556,80	106,67%
		092	0	Wpływy z pozostałych odsetek	160,00	194,99	121,87%
700				Gospodarka mieszkaniowa	520 583,00	534 126,96	102,60%
	70005			Gospodarka gruntami i nieruchomościami	520 583,00	534 126,96	102,60%
		047	0	Wpływy z opłat za trwały zarząd, użytkowanie i służebności	14 746,00	13 091,50	88,78%
		055	0	Wpływy z opłat z tytułu użytkowania wieczystego nieruchomości	403 346,00	408 323,37	101,23%



Dział	Rozdział	§	P4	Dochody bieżące		Wykonanie	%
				Plan			
		064	0	Wpływy z tytułu kosztów egzekucyjnych, opłaty komorniczej i kosztów upomnień	45,00	46,40	103,11%
		075	0	Wpływy z najmu i dzierżawy składników majątkowych Skarbu Państwa, jednostek samorządu terytorialnego lub innych jednostek zaliczanych do sektora finansów publicznych oraz innych umów o podobnym charakterze	96 000,00	105 494,21	109,89%
		092	0	Wpływy z pozostałych odsetek	6 246,00	7 094,58	113,59%
		097	0	Wpływy z różnych dochodów	200,00	76,90	38,45%
<b>710</b>				<b>Działalność usługowa</b>	<b>23 103,00</b>	<b>23 103,37</b>	<b>100,00%</b>
	<b>71035</b>			<b>Cmentarze</b>	<b>23 103,00</b>	<b>23 103,37</b>	<b>100,00%</b>
		092	0	Wpływy z pozostałych odsetek	103,00	103,37	100,36%
		202	0	Dotacje celowe otrzymane z budżetu państwa na zadania bieżące realizowane przez gminę na podstawie porozumień z organami administracji rządowej	23 000,00	23 000,00	100,00%
<b>750</b>				<b>Administracja publiczna</b>	<b>126 123,00</b>	<b>126 118,66</b>	<b>100,00%</b>
	<b>75011</b>			<b>Urzędy wojewódzkie</b>	<b>86 510,00</b>	<b>86 506,20</b>	<b>100,00%</b>
		201	0	Dotacje celowe otrzymane z budżetu państwa na realizację zadań bieżących z zakresu administracji rządowej oraz innych zadań zleconych gminie (związkom gmin, związkom powiatowo-gminnym) ustawami	86 500,00	86 500,00	100,00%
		236	0	Dochoły jednostek samorządu terytorialnego związane z realizacją zadań z zakresu administracji rządowej oraz innych zadań zleconych ustawami	10,00	6,20	62,00%
	<b>75023</b>			<b>Urzędy gmin (miast i miast na prawach powiatu)</b>	<b>900,00</b>	<b>900,00</b>	<b>100,00%</b>
		069	0	Wpływy z różnych opłat	900,00	900,00	100,00%
	<b>75056</b>			<b>Spis powszechny i inne</b>	<b>33 616,00</b>	<b>33 616,00</b>	<b>100,00%</b>
		201	0	Dotacje celowe otrzymane z budżetu państwa na realizację zadań bieżących z zakresu administracji rządowej oraz innych zadań zleconych gminie (związkom gmin, związkom powiatowo-gminnym) ustawami	33 616,00	33 616,00	100,00%
	<b>75095</b>			<b>Pozostała działalność</b>	<b>5 097,00</b>	<b>5 096,46</b>	<b>99,99%</b>
		200	8	Dotacje celowe w ramach programów finansowanych z udziałem środków europejskich oraz środków, o których mowa w art.5 ust.1 pkt 3 oraz ust. 3 pkt 5 i 6 ustawy, lub płatności w ramach budżetu środków europejskich, z wyłączeniem dochodów klasyfikowanych w paragrafie 205	4 333,00	4 331,92	99,98%
		200	9	Dotacje celowe w ramach programów finansowanych z udziałem środków europejskich oraz środków, o których mowa w art.5 ust.1 pkt 3 oraz ust. 3 pkt 5 i 6 ustawy, lub płatności w ramach budżetu środków europejskich, z wyłączeniem dochodów klasyfikowanych w paragrafie 205	764,00	764,54	100,07%



Dział	Rozdział	§	P4	Dochody bieżące	Plan	Wykonanie	%
751				Urzędy naczelników organów władzy państwowej, kontroli i ochrony prawa oraz sądownictwa	3 206,00	3 206,00	100,00%
	75101			Urzędy naczelników organów władzy państwowej, kontroli i ochrony prawa	3 206,00	3 206,00	100,00%
		201	0	Dotacje celowe otrzymane z budżetu państwa na realizację zadań bieżących z zakresu administracji rządowej oraz innych zadań zleconych gminie (związkom gmin, związkom powiatowo-gminnym) ustawami	3 206,00	3 206,00	100,00%
754				Bezpieczeństwo publiczne i ochrona przeciwpożarowa	10 510,00	10 510,00	100,00%
	75412			Ochotnicze straże pożarne	10 510,00	10 510,00	100,00%
		271	0	Dotacja celowa otrzymana z tytułu pomocy finansowej udzielanej między jednostkami samorządu terytorialnego na dofinansowanie własnych zadań bieżących	10 510,00	10 510,00	100,00%
756				Dochody od osób prawnych, od osób fizycznych i od innych jednostek nieposiadających osobowości prawnej oraz wydatki związane z ich poborem	40 104 260,00	42 713 415,57	106,51%
	75601			Wpływy z podatku dochodowego od osób fizycznych	85 274,00	88 689,18	104,00%
		035	0	Wpływy z podatku od działalności gospodarczej osób fizycznych, opłacanego w formie karty podatkowej	84 707,00	88 121,47	104,03%
		091	0	Wpływy z odsetek od nieterminowych wpłat z tytułu podatków i opłat	567,00	567,71	100,13%
	75615			Wpływy z podatku rolnego, podatku leśnego, podatku od czynności cywilnoprawnych, podatków i opłat lokalnych od osób prawnych i innych jednostek organizacyjnych	6 516 551,00	6 810 189,00	104,51%
		031	0	Wpływy z podatku od nieruchomości	5 417 602,00	5 627 741,13	103,88%
		032	0	Wpływy z podatku rolnego	11 500,00	11 529,18	100,25%
		033	0	Wpływy z podatku leśnego	386 000,00	386 318,00	100,08%
		034	0	Wpływy z podatku od środków transportowych	643 171,00	653 568,86	101,62%
		039	0	Wpływy z opłaty zdrowiskowej, pobieranej w gminach posiadających status gminy uzdrowiskowej	12 200,00	71 263,78	584,13%
		050	0	Wpływy z podatku od czynności cywilnoprawnych	11 678,00	15 278,00	130,83%
		064	0	Wpływy z tytułu kosztów egzekucyjnych, opłaty komorniczej i kosztów upomnień	400,00	593,35	148,34%
		091	0	Wpływy z odsetek od nieterminowych wpłat z tytułu podatków i opłat	34 000,00	43 896,70	129,11%



Dział	Rozdział	§	P4	Dochody bieżące	Plan	Wykonanie	%
75616				Wpływy z podatku rolnego, podatku leśnego, podatku od spadków i darowizn, podatku od czynności cywilno-prawnych oraz podatków i opłat lokalnych od osób fizycznych	8 228 840,00	8 415 410,44	102,27%
		031	0	Wpływy z podatku od nieruchomości	4 569 968,00	4 715 901,85	103,19%
		032	0	Wpływy z podatku rolnego	160 000,00	166 333,09	103,96%
		033	0	Wpływy z podatku leśnego	29 000,00	14 584,55	50,29%
		034	0	Wpływy z podatku od środków transportowych	435 000,00	449 243,88	103,27%
		036	0	Wpływy z podatku od spadków i darowizn	97 258,00	100 213,15	103,04%
		037	0	Wpływy z opłaty od posiadania psów	11 926,00	12 182,00	102,15%
		039	0	Wpływy z opłaty uzdrowiskowej, pobieranej w gminach posiadających status gminy uzdrowiskowej	2 700,00	2 961,90	109,70%
		050	0	Wpływy z podatku od czynności cywilnoprawnych	2 857 359,00	2 877 937,94	100,72%
		064	0	Wpływy z tytułu kosztów egzekucyjnych, opłaty komorniczej i kosztów upomnień	12 897,00	18 661,00	144,69%
		091	0	Wpływy z odsetek od nieterminowych wpłat z tytułu podatków i opłat	43 592,00	48 251,08	110,69%
		268	0	Rekompensaty utraconych dochodów w podatkach i opłatach lokalnych	9 140,00	9 140,00	100,00%
75618				Wpływy z innych opłat stanowiących dochody jednostek samorządu terytorialnego na podstawie ustaw	770 330,00	839 909,32	109,03%
		041	0	Wpływy z opłaty skarbowej	121 438,00	126 050,78	103,80%
		048	0	Wpływy z opłat za zezwolenia na sprzedaż napojów alkoholowych	277 324,00	312 556,98	112,70%
		049	0	Wpływy z innych lokalnych opłat pobieranych przez jednostki samorządu terytorialnego na podstawie odrębnych ustaw	342 523,00	371 572,97	108,48%
		069	0	Wpływy z różnych opłat	29 006,00	29 536,13	101,83%
		091	0	Wpływy z odsetek od nieterminowych wpłat z tytułu podatków i opłat	39,00	192,46	493,49%
75619				Wpływy z różnych rozliczeń	32 377,00	32 376,79	100,00%
		027	0	Wpływy z części opłaty za zezwolenie na sprzedaż napojów alkoholowych w obrocie hurtowym	32 377,00	32 376,79	100,00%
75621				Udziały gmin w podatkach stanowiących dochód budżetu państwa	24 470 888,00	26 526 840,84	108,40%
		001	0	Wpływy z podatku dochodowego od osób fizycznych	23 839 167,00	25 804 289,00	108,24%
		002	0	Wpływy z podatku dochodowego od osób prawnych	631 721,00	722 551,84	114,38%



Dział	Rozdział	§	P4	Dochody bieżące	Plan	Wykonanie	%
758				Różne rozliczenia	17 107 385,00	17 182 799,12	100,44%
75801				Część oświatowa subwencji ogólnej dla jednostek samorządu terytorialnego	11 826 842,00	11 826 842,00	100,00%
	292		0	Subwencje ogólne z budżetu państwa	11 826 842,00	11 826 842,00	100,00%
75802				Uzupełnienie subwencji ogólnej dla jednostek samorządu terytorialnego	3 199 483,00	3 199 483,00	100,00%
	275		0	Środki na uzupełnienie dochodów gmin	3 199 483,00	3 199 483,00	100,00%
75807				Część wyrównawcza subwencji ogólnej dla gmin	1 807 297,00	1 807 297,00	100,00%
	292		0	Subwencje ogólne z budżetu państwa	1 807 297,00	1 807 297,00	100,00%
75814				Różne rozliczenia finansowe	271 798,00	346 922,78	127,64%
	058		0	Wpływy z tytułu grzywien i innych kar pieniężnych od osób prawnych i innych jednostek organizacyjnych	1 000,00	1 000,00	100,00%
	064		0	Wpływy z tytułu kosztów egzekucyjnych, opłaty komorniczej i kosztów upomnień	32,00	32,00	100,00%
	083		0	Wpływy z usług	20 925,00	27 021,76	129,14%
	092		0	Wpływy z pozostałych odsetek	1 000,00	5 097,74	509,77%
	094		0	Wpływy z rozliczeń/zwrotów z lat ubiegłych	1 415,00	1 414,71	99,98%
	095		0	Wpływy z tytułu kar i odszkodowań wynikających z umów	25 417,00	29 722,11	116,94%
	097		0	Wpływy z różnych dochodów	101 000,00	161 689,29	160,09%
	201		0	Dotacje celowe otrzymane z budżetu państwa na realizację zadań bieżących z zakresu administracji rządowej oraz innych zadań zleconych gminie (związkom gmin, związkom powiatowo-gminnym) ustawami	3 850,00	3 850,00	100,00%
	203		0	Dotacje celowe otrzymane z budżetu państwa na realizację własnych zadań bieżących gmin (związków gmin, związków powiatowo-gminnych)	101 259,00	101 259,07	100,00%
	287		0	Dotacja z budżetu państwa dla gmin uzdrowiskowych	15 900,00	15 836,10	99,60%
75816				Wpływy do rozliczenia	1 965,00	2 254,34	114,72%
	092		0	Wpływy z pozostałych odsetek	1 965,00	2 254,34	114,72%
801				Oświata i wychowanie	1 699 268,00	1 699 134,52	100,23%
80101				Szkoły podstawowe	398 355,00	396 051,02	99,42%
	069		0	Wpływy z różnych opłat	187,00	196,00	104,81%
	075		0	Wpływy z najmu i dzierżawy składników majątkowych Skarbu Państwa, jednostek samorządu terytorialnego lub innych jednostek zaliczanych do sektora finansów publicznych oraz innych umów o podobnym charakterze	21 556,00	19 262,21	89,36%



Dział	Rozdział	§	P4	Dochoady bieżące	Plan	Wykonanie	%
		083	0	Wpływy z usług	2 500,00	2 485,01	99,40%
		092	0	Wpływy z pozostałych odsetek	511,00	301,53	59,01%
		094	0	Wpływy z rozliczeń/zwrotów z lat ubiegłych	201,00	406,27	202,12%
		203	0	Dotacje celowe otrzymane z budżetu państwa na realizację własnych zadań bieżących gmin (związków gmin, związków powiatowo-gminnych)	35 000,00	35 000,00	100,00%
		218	0	Środki z Funduszu Przeciwdziałania COVID-19 na finansowanie lub dofinansowanie realizacji zadań związanych z przeciwdziałaniem COVID-19	338 400,00	338 400,00	100,00%
<b>80103</b>				<b>Oddziały przedszkolne w szkołach podstawowych</b>	<b>2 148,00</b>	<b>2 477,57</b>	<b>115,34%</b>
		066	0	Wpływy z opłat za korzystanie z wychowania przedszkolnego	700,00	838,00	119,71%
		083	0	Wpływy z usług	1 448,00	1 639,57	113,23%
<b>80104</b>				<b>Przedszkola</b>	<b>1 147 745,00</b>	<b>1 153 411,60</b>	<b>100,49%</b>
		066	0	Wpływy z opłat za korzystanie z wychowania przedszkolnego	192 767,00	161 762,73	83,92%
		083	0	Wpływy z usług	41 866,00	46 660,68	111,45%
		092	0	Wpływy z pozostałych odsetek	680,00	144,15	21,20%
		203	0	Dotacje celowe otrzymane z budżetu państwa na realizację własnych zadań bieżących gmin (związków gmin, związków powiatowo-gminnych)	606 052,00	606 052,00	100,00%
		205	7	Dotacje celowe w ramach programów finansowanych z udziałem środków europejskich oraz środków, o których mowa w art. 5 ust. 3 pkt 5 lit. a i b ustawy, lub płatności w ramach budżetu środków europejskich, realizowanych przez jednostki samorządu terytorialnego	170 380,00	191 629,99	112,47%
		231	0	Dotacje celowe otrzymane z gminy na zadania bieżące realizowane na podstawie porozumień (umów) między jednostkami samorządu terytorialnego	136 000,00	147 162,05	108,21%
<b>80148</b>				<b>Stołówki szkolne i przedszkolne</b>	<b>9,00</b>	<b>242,61</b>	<b>2695,67%</b>
		240	0	Wpływy do budżetu pozostałości środków finansowych gromadzonych na wydzielonym rachunku jednostki budżetowej	9,00	242,61	2695,67%
<b>80153</b>				<b>Zapewnienie uczniom prawa do bezpłatnego dostępu do podręczników, materiałów edukacyjnych lub materiałów ćwiczeniowych</b>	<b>147 011,00</b>	<b>146 951,72</b>	<b>99,96%</b>
		201	0	Dotacje celowe otrzymane z budżetu państwa na realizację zadań bieżących z zakresu administracji rządowej oraz innych zadań zleconych gminie (związkom gmin, związkom powiatowo-gminnym) ustawami	147 011,00	146 951,72	99,96%

Dział	Rozdział	§	P4	Dochoły bieżące	Plan	Wykonanie	%
851				Ochrona zdrowia	43 056,00	35 038,24	81,38%
85195				Pozostała działalność	43 056,00	35 038,24	81,38%
	092	0	0	Wpływy z pozostałych odsetek	1,00	2,47	247,00%
	218	0	0	Środki z Funduszu Przeciwdziałania COVID-19 na finansowanie lub dofinansowanie realizacji zadań związanych z przeciwdziałaniem COVID-19	43 055,00	35 035,77	81,37%
852				Pomoc społeczna	1 039 085,00	994 644,27	95,72%
85213				Składki na ubezpieczenie zdrowotne opłacane za osoby pobierające niektóre świadczenia z pomocy społecznej oraz za osoby uczestniczące w zajęciach w centrum integracji społecznej	32 000,00	26 774,73	83,67%
	203	0	0	Dotacje celowe otrzymane z budżetu państwa na realizację własnych zadań bieżących gmin (związków gmin, związków powiatowo-gminnych)	32 000,00	26 774,73	83,67%
85214				Zasiłki okresowe, celowe i pomoc w naturze oraz składki na ubezpieczenia emerytalne i rentowe	196 000,00	185 568,78	94,68%
	203	0	0	Dotacje celowe otrzymane z budżetu państwa na realizację własnych zadań bieżących gmin (związków gmin, związków powiatowo-gminnych)	196 000,00	185 568,78	94,68%
85215				Dodatki mieszkaniowe	718,00	568,74	79,21%
	201	0	0	Dotacje celowe otrzymane z budżetu państwa na realizację zadań bieżących z zakresu administracji rządowej oraz innych zadań zleconych gminie (związkom gmin, związkom powiatowo-gminnym) ustawami	718,00	568,74	79,21%
85216				Zasiłki stałe	348 000,00	339 124,24	97,45%
	094	0	0	Wpływy z rozliczeń/zwrotów z lat ubiegłych	5 000,00	1 141,20	22,82%
	203	0	0	Dotacje celowe otrzymane z budżetu państwa na realizację własnych zadań bieżących gmin (związków gmin, związków powiatowo-gminnych)	343 000,00	337 983,04	98,54%
85219				Ośrodki pomocy społecznej	234 510,00	237 117,86	101,11%
	083	0	0	Wpływy z usług	5 266,00	7 765,69	147,47%
	092	0	0	Wpływy z pozostałych odsetek	60,00	268,07	446,78%
	095	0	0	Wpływy z tytułu kar i odszkodowań wynikających z umów	2 700,00	2 700,00	100,00%
	203	0	0	Dotacje celowe otrzymane z budżetu państwa na realizację własnych zadań bieżących gmin (związków gmin, związków powiatowo-gminnych)	226 484,00	226 384,10	99,96%



Dział	Rozdział	§	P4	Docho	Plan	Wykonanie	%
				dy bieżące			
85228				Usługi opiekuńcze i specjalistyczne usługi opiekuńcze	109 357,00	93 144,88	85,18%
	083	0	0	Wpływy z usług	53 948,00	59 743,32	110,74%
	094	0	0	Wpływy z rozliczeń/zwrotów z lat ubiegłych	20 000,00	0,00	0,00%
	201	0	0	Dotacje celowe otrzymane z budżetu państwa na realizację zadań bieżących z zakresu administracji rządowej oraz innych zadań zleconych gminie (związkom gmin, związkom powiatowo-gminnym) ustawami	35 281,00	33 221,53	94,16%
	236	0	0	Dochody jednostek samorządu terytorialnego związane z realizacją zadań z zakresu administracji rządowej oraz innych zadań zleconych ustawami	128,00	180,03	140,65%
85230				Pomoc w zakresie dożywiania	106 500,00	106 500,00	100,00%
	203	0	0	Dotacje celowe otrzymane z budżetu państwa na realizację własnych zadań bieżących gmin (związków gmin, związków powiatowo-gminnych)	106 500,00	106 500,00	100,00%
85295				Pozostała działalność	12 000,00	5 845,04	48,71%
	069	0	0	Wpływy z różnych opłat	12 000,00	5 845,04	48,71%
854				Edukacyjna opieka wychowawcza	25 222,00	23 236,50	92,13%
85415				Pomoc materialna dla uczniów o charakterze socjalnym	25 222,00	23 236,50	92,13%
	203	0	0	Dotacje celowe otrzymane z budżetu państwa na realizację własnych zadań bieżących gmin (związków gmin, związków powiatowo-gminnych)	25 222,00	23 236,50	92,13%
855				Rodzina	24 033 006,00	23 921 082,69	99,53%
85501				Świadczenie wychowawcze	19 707 000,00	19 680 689,53	99,87%
	090	0	0	Wpływy z odsetek od dotacji oraz płatności: wykorzystanych niezgodnie z przeznaczeniem lub wykorzystanych z naruszeniem procedur, o których mowa w art. 184 ustawy, pobranych nienależnie lub w nadmiernej wysokości	2 000,00	337,26	16,86%
	094	0	0	Wpływy z rozliczeń/zwrotów z lat ubiegłych	26 000,00	1 903,59	7,32%
	206	0	0	Dotacje celowe otrzymane z budżetu państwa na zadania bieżące z zakresu administracji rządowej zlecone gminom (związkom gmin, związkom powiatowo-gminnym), związane z realizacją świadczenia wychowawczego stanowiącego pomoc państwa w wychowywaniu dzieci	19 679 000,00	19 678 448,68	100,00%
85502				Świadczenia rodzinne, świadczenie z funduszu alimentacyjnego oraz składki na ubezpieczenia emerytalne i rentowe z ubezpieczenia społecznego	4 152 823,00	4 073 265,01	98,08%
	090	0	0	Wpływy z odsetek od dotacji oraz płatności: wykorzystanych niezgodnie z przeznaczeniem lub wykorzystanych z naruszeniem procedur, o których mowa w art. 184 ustawy, pobranych nienależnie lub w nadmiernej wysokości	2 000,00	992,63	49,63%

Dział	Rozdział	§	P4	Docho- dy bie- żące	Plan	Wyko- nanie	%
	094	0		Wpływy z rozliczeń/zwrotów z lat ubiegłych	20 000,00	9 742,33	48,71%
	201	0		Dotacje celowe otrzymane z budżetu państwa na realizację zadań bieżących z zakresu administracji rządowej oraz innych zadań zleconych gminie (związkom gmin, związkom powiatowo-gminnym) ustawami	4 096 018,00	4 026 554,36	98,30%
	236	0		Docho- dy jedno- stek samorządu terytorialnego związane z realizacją zadań z zakresu administracji rządowej oraz innych zadań zleconych ustawami	34 805,00	35 975,69	103,36%
<b>85503</b>				<b>Karta Dużej Rodziny</b>	<b>918,00</b>	<b>741,20</b>	<b>80,74%</b>
	201	0		Dotacje celowe otrzymane z budżetu państwa na realizację zadań bieżących z zakresu administracji rządowej oraz innych zadań zleconych gminie (związkom gmin, związkom powiatowo-gminnym) ustawami	913,00	738,40	80,88%
	236	0		Docho- dy jedno- stek samorządu terytorialnego związane z realizacją zadań z zakresu administracji rządowej oraz innych zadań zleconych ustawami	5,00	2,80	56,00%
<b>85504</b>				<b>Wspieranie rodziny</b>	<b>2 499,00</b>	<b>2 499,00</b>	<b>100,00%</b>
	201	0		Dotacje celowe otrzymane z budżetu państwa na realizację zadań bieżących z zakresu administracji rządowej oraz innych zadań zleconych gminie (związkom gmin, związkom powiatowo-gminnym) ustawami	499,00	499,00	100,00%
	269	0		Środki z Funduszu Pracy otrzymane na realizację zadań wynikających z odrębnych ustaw	2 000,00	2 000,00	100,00%
<b>85508</b>				<b>Rodziny zastępcze</b>	<b>239,00</b>	<b>239,27</b>	<b>100,11%</b>
	094	0		Wpływy z rozliczeń/zwrotów z lat ubiegłych	239,00	239,27	100,11%
<b>85513</b>				<b>Składki na ubezpieczenie zdrowotne opłacane za osoby pobierające niektóre świadczenia rodzinne oraz za osoby pobierające zasiłki dla opiekunów</b>	<b>62 700,00</b>	<b>56 254,29</b>	<b>89,72%</b>
	201	0		Dotacje celowe otrzymane z budżetu państwa na realizację zadań bieżących z zakresu administracji rządowej oraz innych zadań zleconych gminie (związkom gmin, związkom powiatowo-gminnym) ustawami	62 700,00	56 254,29	89,72%
<b>85516</b>				<b>System opieki nad dziećmi w wieku do lat 3</b>	<b>106 827,00</b>	<b>107 394,39</b>	<b>100,53%</b>
	083	0		Wpływy z usług	61 783,00	62 257,70	100,77%
	092	0		Wpływy z pozostałych odsetek	71,00	161,69	227,73%
	097	0		Wpływy z różnych dochodów	93,00	95,00	102,15%
	203	0		Dotacje celowe otrzymane z budżetu państwa na realizację własnych zadań bieżących gmin (związków gmin, związków powiatowo-gminnych)	44 880,00	44 880,00	100,00%



Dział	Rozdział	§	P4	Dochody bieżące		
				Plan	Wykonanie	
					%	
900				3 666 486,00	3 846 158,54	104,90%
	90002			3 635 236,00	3 817 048,34	105,00%
		049	0	3 546 000,00	3 723 730,80	105,01%
		058	0	53 233,00	53 333,34	100,19%
		064	0	31 140,00	34 369,83	110,37%
		091	0	4 853,00	5 608,03	115,56%
		092	0	10,00	6,34	63,40%
	90019			25 000,00	23 188,75	92,76%
		069	0	25 000,00	23 188,75	92,76%
	90026			6 250,00	5 786,94	92,59%
		246	0	6 250,00	5 786,94	92,59%
	90095			0,00	134,51	0,00%
		092	0	0,00	134,51	0,00%
921				143 068,00	97 871,64	68,41%
	92105			143 068,00	97 871,64	68,41%
		092	0	20,00	36,50	182,50%
		200	7	143 048,00	97 835,14	68,39%
				89 103 971,00	91 769 104,08	102,99%

Dział	Rozdział	§	P4	Dochody majątkowe	Plan	Wykonanie	%
600				Transport i łączność	1 206 177,00	1 206 176,82	100,00%
60016				Drogi publiczne gminne	1 206 177,00	1 206 176,82	100,00%
	625		7	Dotacje celowe w ramach programów finansowych z udziałem środków europejskich oraz środków, o których mowa w art. 5 ust. 3 pkt 5 lit. a i b ustawy, lub płatności w ramach budżetu środków europejskich, realizowanych przez jednostki samorządu terytorialnego	143 424,00	143 423,42	100,00%
	635		0	Środki otrzymane z państwowych funduszy celowych na finansowanie lub dofinansowanie kosztów realizacji inwestycji i zakupów inwestycyjnych jednostek sektora finansów publicznych	1 062 753,00	1 062 753,40	100,00%
700				Gospodarka mieszkaniowa	929 685,00	943 454,06	101,48%
70005				Gospodarka gruntami i nieruchomościami	929 685,00	943 454,06	101,48%
	076		0	Wpływy z tytułu przekształcenia prawa użytkowania wieczystego w prawo własności	40 000,00	47 319,19	118,30%
	077		0	Wpłaty z tytułu odpłatnego nabycia prawa własności oraz prawa użytkowania wieczystego nieruchomości	889 685,00	896 134,87	100,72%
754				Bezpieczeństwo publiczne i ochrona przeciwpożarowa	24 490,00	24 490,00	100,00%
75412				Ochotnicze strażne pożarne	24 490,00	24 490,00	100,00%
	630		0	Dotacja celowa otrzymana z tytułu pomocy finansowej udzielanej między jednostkami samorządu terytorialnego na dofinansowanie własnych zadań inwestycyjnych i zakupów inwestycyjnych	24 490,00	24 490,00	100,00%
758				Różne rozliczenia	1 300 000,00	1 300 000,00	100,00%
75802				Uzupełnienie subwencji ogólnej dla jednostek samorządu terytorialnego	300 000,00	300 000,00	100,00%
	628		0	Środki otrzymane od pozostałych jednostek zaliczanych do sektora finansów publicznych na finansowanie lub dofinansowanie kosztów realizacji inwestycji i zakupów inwestycyjnych jednostek zaliczanych do sektora finansów publicznych	300 000,00	300 000,00	100,00%
75816				Wpływy do rozliczenia	1 000 000,00	1 000 000,00	100,00%
	610		0	Dofinansowanie ze środków Rządowego Funduszu Inwestycji Lokalnych	1 000 000,00	1 000 000,00	100,00%
801				Oświata i wychowanie	500 000,00	500 000,00	100,00%
80104				Przedszkola	500 000,00	500 000,00	100,00%
	630		0	Dotacja celowa otrzymana z tytułu pomocy finansowej udzielanej między jednostkami samorządu terytorialnego na dofinansowanie własnych zadań inwestycyjnych i zakupów inwestycyjnych	500 000,00	500 000,00	100,00%
855				Rodzina	2 250 000,00	2 250 000,00	100,00%
85516				System opieki nad dziećmi w wieku do lat 3	2 250 000,00	2 250 000,00	100,00%
	633		0	Dotacje celowe otrzymane z budżetu państwa na realizację inwestycji i zakupów inwestycyjnych własnych gmin (związków gmin, związków powiatowo-gminnych)	2 250 000,00	2 250 000,00	100,00%



Dział	Rozdział	§	P4	Dochody majątkowe		Wykonanie	%
900				Plan			
				3 294 082,00	Gospodarka komunalna i ochrona środowiska	3 286 532,17	99,77%
90004				2 494 082,00	Utrzymanie zieleni w miastach i gminach	2 494 082,57	100,00%
	625	7		2 216 962,00	Dotacje celowe w ramach programów finansowych z udziałem środków europejskich oraz środków, o których mowa w art. 5 ust. 3 pkt 5 lit. a i b ustawy, lub płatności w ramach budżetu środków europejskich, realizowanych przez jednostki samorządu terytorialnego	2 216 962,29	100,00%
	625	9		277 120,00	Dotacje celowe w ramach programów finansowych z udziałem środków europejskich oraz środków, o których mowa w art. 5 ust. 3 pkt 5 lit. a i b ustawy, lub płatności w ramach budżetu środków europejskich, realizowanych przez jednostki samorządu terytorialnego	277 120,28	100,00%
90095				800 000,00	Pozostała działalność	792 449,60	99,06%
	625	7		800 000,00	Dotacje celowe w ramach programów finansowych z udziałem środków europejskich oraz środków, o których mowa w art. 5 ust. 3 pkt 5 lit. a i b ustawy, lub płatności w ramach budżetu środków europejskich, realizowanych przez jednostki samorządu terytorialnego	792 449,60	99,06%
				9 504 434,00	Razem dochody majątkowe	9 510 653,05	100,07%
				98 608 405,00	DOCHODY OGÓLEM	101 279 757,13	102,71%

## VI.2. Wykonanie wydatków budżetu gminy Supraśl za 2021 rok

Dział	Rozdział	§	P4	Wydatki bieżące	Plan	Wykonanie	%
010				Rolnictwo i łowiectwo	46 737,00	46 216,04	98,89%
01030				Izby rolnicze	4 000,00	3 478,69	86,97%
	285	0		Wpłaty gmin na rzecz izb rolniczych w wysokości 2% uzyskanych wpływów z podatku rolnego	4 000,00	3 478,69	86,97%
01095				Pozostała działalność	42 737,00	42 737,35	100,00%
	411	0		Składki na ubezpieczenia społeczne	122,00	122,37	100,30%
	417	0		Wynagrodzenia bezosobowe	716,00	715,62	99,95%
	443	0		Różne opłaty i składki	41 899,00	41 899,36	100,00%
600				Transport i łączność	5 298 123,00	4 759 022,98	89,82%
60004				Lokalny transport zbiorowy	4 432 675,00	4 127 638,34	93,12%
	421	0		Zakup materiałów i wyposażenia	14 391,00	14 391,00	100,00%
	430	0		Zakup usług pozostałych	1 798 284,00	1 541 590,34	85,73%
	433	0		Zakup usług przez jednostki samorządu terytorialnego od innych jednostek samorządu terytorialnego	2 620 000,00	2 571 657,00	98,15%
60014				Drogi publiczne powiatowe	217 500,00	137 698,68	63,31%
	271	0		Dotacja celowa na pomoc finansową udzielaną między jednostkami samorządu terytorialnego na dofinansowanie własnych zadań bieżących	217 500,00	137 698,68	63,31%
60016				Drogi publiczne gminne	647 948,00	493 685,96	76,19%
	421	0		Zakup materiałów i wyposażenia	53 798,00	44 255,67	82,26%
	427	0		Zakup usług remontowych	5 000,00	5 000,00	100,00%
	430	0		Zakup usług pozostałych	589 150,00	444 430,29	75,44%
630				Turystyka	1 600,00	1 600,00	100,00%
63003				Zadania w zakresie upowszechniania turystyki	1 600,00	1 600,00	100,00%
	417	0		Wynagrodzenia bezosobowe	1 600,00	1 600,00	100,00%
700				Gospodarka mieszkaniowa	182 500,00	142 916,03	78,31%
70005				Gospodarka gruntami i nieruchomościami	182 500,00	142 916,03	78,31%
	430	0		Zakup usług pozostałych	87 155,00	62 461,64	71,67%



Dział	Rozdział	§	P4	Wydatki bieżące	Plan	Wykonanie	%
		448	0	Podatek od nieruchomości	35 554,00	35 554,00	100,00%
		450	0	Pozostałe podatki na rzecz budżetów jednostek samorządu terytorialnego	714,00	714,00	100,00%
		451	0	Oplaty na rzecz budżetu państwa	4 577,00	4 576,61	99,99%
		452	0	Oplaty na rzecz budżetów jednostek samorządu terytorialnego	39 000,00	27 265,29	69,91%
		461	0	Koszty postępowania sądowego i prokuratorskiego	15 500,00	12 344,49	79,64%
<b>710</b>				<b>Działalność usługowa</b>	<b>165 111,00</b>	<b>65 196,90</b>	<b>39,49%</b>
<b>71004</b>				<b>Plany zagospodarowania przestrzennego</b>	<b>137 111,00</b>	<b>37 560,63</b>	<b>27,39%</b>
		401	0	Wynagrodzenia osobowe pracowników	11 000,00	10 572,00	96,11%
		411	0	Składki na ubezpieczenia społeczne	3 058,00	1 807,81	59,12%
		412	0	Składki na Fundusz Pracy oraz Fundusz Solidarnościowy	736,00	259,02	35,19%
		417	0	Wynagrodzenia bezosobowe	21 000,00	2 000,00	9,52%
		430	0	Zakup usług pozostałych	101 245,00	22 849,80	22,57%
		471	0	Wpłaty na PPK finansowane przez podmiot zatrudniający	72,00	72,00	100,00%
<b>71035</b>				<b>Cmentarze</b>	<b>28 000,00</b>	<b>27 636,27</b>	<b>98,70%</b>
		411	0	Składki na ubezpieczenia społeczne	939,00	938,79	99,98%
		417	0	Wynagrodzenia bezosobowe	5 490,00	5 490,00	100,00%
		421	0	Zakup materiałów i wyposażenia	2 368,00	2 367,48	99,98%
		430	0	Zakup usług pozostałych	19 203,00	18 840,00	98,11%
<b>750</b>				<b>Administracja publiczna</b>	<b>6 272 000,00</b>	<b>6 111 491,70</b>	<b>97,44%</b>
<b>75011</b>				<b>Urzędy wojewódzkie</b>	<b>314 852,00</b>	<b>314 851,09</b>	<b>100,00%</b>
		401	0	Wynagrodzenia osobowe pracowników	241 744,00	241 743,46	100,00%
		404	0	Dotatkowe wynagrodzenie roczne	17 423,00	17 423,00	100,00%
		411	0	Składki na ubezpieczenia społeczne	42 928,00	42 927,77	100,00%
		412	0	Składki na Fundusz Pracy oraz Fundusz Solidarnościowy	6 014,00	6 014,25	100,00%
		444	0	Odpisy na zakładowy fundusz świadczeń społecznych	5 891,00	5 891,00	100,00%
		471	0	Wpłaty na PPK finansowane przez podmiot zatrudniający	852,00	851,61	99,95%

Dział	Rozdział	§	P4	Wydatki bieżące	Plan	Wykonanie	%
75022				<b>Rady gmin (miast i miast na prawach powiatu)</b>	<b>330 535,00</b>	<b>321 486,89</b>	<b>97,26%</b>
	303	0		Różne wydatki na rzecz osób fizycznych	280 600,00	277 660,00	98,95%
	417	0		Wynagrodzenia bezosobowe	2 036,00	2 036,00	100,00%
	421	0		Zakup materiałów i wyposażenia	7 660,00	5 240,29	68,41%
	430	0		Zakup usług pozostałych	40 239,00	36 550,60	90,83%
75023				<b>Urzędy gmin (miast i miast na prawach powiatu)</b>	<b>5 302 788,00</b>	<b>5 170 183,41</b>	<b>97,50%</b>
	302	0		Wydatki osobowe niezaliczone do wynagrodzeń	2 600,00	2 600,00	100,00%
	401	0		Wynagrodzenia osobowe pracowników	2 990 994,00	2 977 058,50	99,53%
	404	0		Dodatkowe wynagrodzenie roczne	196 870,00	196 870,23	100,00%
	411	0		Składki na ubezpieczenia społeczne	546 444,00	525 566,68	96,18%
	412	0		Składki na Fundusz Pracy oraz Fundusz Solidarnościowy	62 118,00	57 392,39	92,39%
	414	0		Wpłaty na Państwowy Fundusz Rehabilitacji Osób Niepełnosprawnych	71 475,00	71 459,00	99,98%
	417	0		Wynagrodzenia bezosobowe	31 900,00	27 594,89	86,50%
	421	0		Zakup materiałów i wyposażenia	190 000,00	171 792,91	90,42%
	426	0		Zakup energii	106 130,00	76 027,21	71,64%
	427	0		Zakup usług remontowych	206 000,00	204 679,90	99,36%
	428	0		Zakup usług zdrowotnych	2 000,00	1 209,00	60,45%
	430	0		Zakup usług pozostałych	656 980,00	631 445,89	96,11%
	436	0		Oplaty z tytułu zakupu usług telekomunikacyjnych	27 000,00	25 341,80	93,86%
	440	0		Oplaty za administrowanie i czynsze za budynki, lokale i pomieszczenia garażowe	31 200,00	27 730,09	88,88%
	441	0		Podróże służbowe krajowe	29 000,00	24 251,44	83,63%
	442	0		Podróże służbowe zagraniczne	2 033,00	2 032,49	99,97%
	443	0		Różne opłaty i składki	25 000,00	25 000,00	100,00%
	444	0		Odpisy na zakładowy fundusz świadczeń socjalnych	74 263,00	74 263,00	100,00%
	470	0		Szkolenia pracowników niebędących członkami korpusu służby cywilnej	25 298,00	23 699,27	93,68%
	471	0		Wpłaty na PPK finansowane przez podmiot zatrudniającego	25 483,00	24 168,72	94,84%



Dział	Rozdział	\$	P4	Wydatki bieżące	Plan	Wykonanie	%
75056				<b>Spis powszechny i inne</b>	<b>33 616,00</b>	<b>33 616,00</b>	<b>100,00%</b>
	302	0	0	Wydatki osobowe niezaliczone do wynagrodzeń	19 150,00	19 150,00	100,00%
	304	0	0	Nagrody o charakterze szczególnym niezaliczone do wynagrodzeń	13 900,00	13 900,00	100,00%
	421	0	0	Zakup materiałów i wyposażenia	566,00	566,00	100,00%
75075				<b>Promocja jednostek samorządu terytorialnego</b>	<b>135 548,00</b>	<b>126 126,39</b>	<b>93,05%</b>
	417	0	0	Wynagrodzenia bezosobowe	19 158,00	19 088,00	99,63%
	421	0	0	Zakup materiałów i wyposażenia	15 000,00	12 540,11	83,60%
	430	0	0	Zakup usług pozostałych	101 390,00	94 498,28	93,20%
75095				<b>Pozostała działalność</b>	<b>154 661,00</b>	<b>145 227,92</b>	<b>93,90%</b>
	401	0	0	Wynagrodzenia osobowe pracowników	10 200,00	10 200,00	100,00%
	401	8	8	Wynagrodzenia osobowe pracowników	3 589,00	3 589,00	100,00%
	401	9	9	Wynagrodzenia osobowe pracowników	633,00	633,34	100,05%
	410	0	0	Wynagrodzenia agencyjno-prowizyjne	2 445,00	837,54	34,26%
	411	0	0	Składki na ubezpieczenia społeczne	1 744,00	1 744,20	100,01%
	411	8	8	Składki na ubezpieczenia społeczne	614,00	613,72	99,95%
	411	9	9	Składki na ubezpieczenia społeczne	108,00	108,34	100,31%
	412	0	0	Składki na Fundusz Pracy oraz Fundusz Solidarnościowy	208,00	208,25	100,12%
	412	8	8	Składki na Fundusz Pracy oraz Fundusz Solidarnościowy	88,00	87,92	99,91%
	412	9	9	Składki na Fundusz Pracy oraz Fundusz Solidarnościowy	16,00	15,54	97,13%
	421	0	0	Zakup materiałów i wyposażenia	11 059,00	11 058,07	99,99%
	430	0	0	Zakup usług pozostałych	30 131,00	26 988,26	89,57%
	443	0	0	Różne opłaty i składki	55 292,00	55 292,00	100,00%
	461	0	0	Koszty postępowania sądowego i prokuratorskiego	26 469,00	25 276,15	95,49%
	470	0	0	Szkolenia pracowników niebędących członkami korpusu służby cywilnej	12 000,00	8 511,00	70,93%
	471	0	0	Wpłaty na PPK finansowane przez podmiot zatrudniający	16,00	15,99	99,94%
	471	8	8	Wpłaty na PPK finansowane przez podmiot zatrudniający	42,00	41,32	98,38%
	471	9	9	Wpłaty na PPK finansowane przez podmiot zatrudniający	7,00	7,28	104,00%

Dział	Rozdział	§	P4	Wydatki bieżące	Plan	Wykonanie	%
751				Urzędy naczelnych organów władzy państwowej, kontroli i ochrony prawa oraz sądownictwa	3 206,00	3 206,00	100,00%
	75101			Urzędy naczelnych organów władzy państwowej, kontroli i ochrony prawa	3 206,00	3 206,00	100,00%
		411	0	Składki na ubezpieczenia społeczne	376,10	376,10	100,03%
		412	0	Składki na Fundusz Pracy oraz Fundusz Solidarnościowy	54,00	53,90	99,81%
		417	0	Wynagrodzenia bezosobowe	2 200,00	2 200,00	100,00%
		430	0	Zakup usług pozostałych	543,00	543,00	100,00%
		471	0	Wpłaty na PPK finansowane przez podmiot zatrudniający	33,00	33,00	100,00%
754				<b>Bezpieczeństwo publiczne i ochrona przeciwpożarowa</b>	<b>527 676,00</b>	<b>429 637,60</b>	<b>81,42%</b>
	75405			Komendy powiatowe Policji	10 000,00	0,00	0,00%
		230	0	Wpłaty jednostek na państwowy fundusz celowy	10 000,00	0,00	0,00%
	75412			Ochotnicze stráže pożarne	330 676,00	280 828,01	84,93%
		303	0	Różne wydatki na rzecz osób fizycznych	40 000,00	25 720,00	64,30%
		401	0	Wynagrodzenia osobowe pracowników	20 552,00	20 550,72	99,99%
		404	0	Dotatkowe wynagrodzenie roczne	1 681,00	1 680,71	99,98%
		411	0	Składki na ubezpieczenia społeczne	11 329,00	7 433,42	65,61%
		412	0	Składki na Fundusz Pracy oraz Fundusz Solidarnościowy	1 591,00	712,23	44,77%
		417	0	Wynagrodzenia bezosobowe	55 200,00	55 200,00	100,00%
		421	0	Zakup materiałów i wyposażenia	73 900,00	63 484,64	85,91%
		426	0	Zakup energii	48 352,00	43 007,97	88,95%
		427	0	Zakup usług remontowych	24 825,00	21 291,20	85,77%
		428	0	Zakup usług zdrowotnych	6 481,00	3 950,00	60,95%
		430	0	Zakup usług pozostałych	21 000,00	12 083,85	57,54%
		436	0	Oplaty z tytułu zakupu usług telekomunikacyjnych	1 200,00	1 148,27	95,69%
		443	0	Różne opłaty i składki	15 630,00	15 630,00	100,00%
		444	0	Odpisy na zakładowy fundusz świadczeń socjalnych	775,00	775,00	100,00%
		448	0	Podatek od nieruchomości	8 084,00	8 084,00	100,00%
		450	0	Pozostałe podatki na rzecz budżetów jednostek samorządu terytorialnego	26,00	26,00	100,00%
		452	0	Oplaty na rzecz budżetów jednostek samorządu terytorialnego	50,00	50,00	100,00%



Dział	Rozdział	§	P4	Wydatki bieżące	Plan	Wykonanie	%
75414				Obrona cywilna	5 000,00	3 628,29	72,57%
		421	0	Zakup materiałów i wyposażenia	1 000,00	560,88	56,09%
		426	0	Zakup energii	2 000,00	1 797,41	89,87%
		430	0	Zakup usług pozostałych	2 000,00	1 270,00	63,50%
75415				Zadania ratownictwa górskiego i wodnego	32 867,00	32 867,25	100,00%
		411	0	Składki na ubezpieczenia społeczne	2 462,00	2 462,40	100,02%
		412	0	Składki na Fundusz Pracy oraz Fundusz Solidarnościowy	353,00	352,80	99,94%
		417	0	Wynagrodzenia bezosobowe	25 400,00	25 400,00	100,00%
		421	0	Zakup materiałów i wyposażenia	1 463,00	1 462,66	99,98%
		430	0	Zakup usług pozostałych	3 189,00	3 189,39	100,01%
75421				Zarządzanie kryzysowe	119 533,00	104 489,53	87,41%
		303	0	Różne wydatki na rzecz osób fizycznych	19 140,00	19 140,00	100,00%
		411	0	Składki na ubezpieczenia społeczne	3 000,00	2 397,25	79,91%
		412	0	Składki na Fundusz Pracy oraz Fundusz Solidarnościowy	500,00	343,47	68,69%
		417	0	Wynagrodzenia bezosobowe	55 000,00	53 822,00	97,86%
		421	0	Zakup materiałów i wyposażenia	31 700,00	23 967,81	75,61%
		430	0	Zakup usług pozostałych	10 193,00	4 819,00	47,28%
75495				Pozostała działalność	29 600,00	7 824,52	26,43%
		303	0	Różne wydatki na rzecz osób fizycznych	21 000,00	0,00	0,00%
		427	0	Zakup usług remontowych	7 600,00	7 600,00	100,00%
		436	0	Oplaty z tytułu zakupu usług telekomunikacyjnych	1 000,00	224,52	22,45%
757				Obsługa długu publicznego	339 471,00	332 764,22	98,02%
75702				Obsługa papierów wartościowych, kredytów i pożyczek oraz innych zobowiązań jednostek samorządu terytorialnego zaliczanych do tytułu dłużnego – kredyty i pożyczki	339 471,00	332 764,22	98,02%
		811	0	Odsetki od samorządowych papierów wartościowych lub zaciągniętych przez jednostkę samorządu terytorialnego kredytów i pożyczek	339 471,00	332 764,22	98,02%
758				Różne rozliczenia	328 067,00	57 107,34	17,41%
75814				Różne rozliczenia finansowe	77 200,00	57 107,34	73,97%
		430	0	Zakup usług pozostałych	57 200,00	55 200,00	96,50%
		458	0	Pozostałe odsetki	20,00	0,00	0,00%